



# VÝROČNÍ ZPRÁVA 2020





## OBSAH VÝROČNÍ ZPRÁVY

IDENTIFIKAČNÍ A KONTAKTNÍ ÚDAJE SPOLEČNOSTI .....	5
ÚVODNÍ SLOVO .....	7
STATUTÁRNÍ A VRCHOLOVÉ ORGÁNY SPOLEČNOSTI .....	9
ORGANIZAČNÍ STRUKTURA .....	11
ZPRÁVA O ČINNOSTI SPOLEČNOSTI .....	12
PŘEDPOKLÁDANÝ VÝVOJ SPOLEČNOSTI .....	15
INVESTIČNÍ POLITIKA SPOLEČNOSTI .....	16
MZDY .....	17
ZPRÁVA O VZTAŽÍCH PODLE § 82 zák. č. 90/2012 Sb. O OBCHODNÍCH KORPORACÍCH .....	18
ZPRÁVA AUDITORA .....	25
ROZVAHA .....	29
VÝKAZ ZISKU A ZTRÁTY .....	33
PŘEHLED O ZMĚNÁCH VLASTNÍHO KAPITÁLU .....	35
PŘEHLED O PENĚŽNÍCH TOCÍCH .....	36
PŘÍLOHA K ÚČETNÍ ZÁVĚRCE .....	37





## IDENTIFIKAČNÍ A KONTAKTNÍ ÚDAJE SPOLEČNOSTI

**obchodní jméno:** Technické služby města Olomouce, a.s.

**sídlo společnosti:** Zamenhofova 783/34, 779 00 Olomouc

**IČO:** 25826603

**DIČ:** CZ25826603

**právní forma:** akciová společnost  
společnost zapsaná v obchodním rejstříku vedeném  
Krajským soudem v Ostravě, oddíl B, vložka 2052  
Jediným akcionářem společnosti je statutární město Olomouc.

**tel. ústředna:** 585 700 000

**e-mail:** [tsmo@tsmo.cz](mailto:tsmo@tsmo.cz)

**internet:** [www.tsmo.cz](http://www.tsmo.cz)





## ÚVODNÍ SLOVO

Vážení zákazníci, vážení akcionáři, vážení partneři, vážení kolegové, dámy a pánové, předkládám Vám výroční zprávu společnosti Technické služby města Olomouce, a.s. za rok 2020, která shrnuje uplynulé období.

Loňský rok postavil naši společnost před výzvou v podobě opatření v souvislosti s pandemií Covid-19. Pro zvládnutí této pro nás nové situace bylo nutno změnit některé naše postupy. Cílem všech opatření bylo zachovat provoz našich středisek, provádět služby dle smlouvy o zabezpečení veřejně prospěšných služeb a ochránit naše zaměstnance. Přes mnohé komplikace, v důsledku změn vládních nařízení v souvislosti s pandemií, nebyla naše služba přerušena.

Společnost se nadále ve spolupráci se zřizovatelem věnuje fungování a rozvoji systému nakládání s odpady. Největší loňskou novinkou bylo zahájení svozu polopodzemních kontejnerů na sídlišti Nové Sady, kde se těmito novými typy o objemu 3 m<sup>3</sup> a 5 m<sup>3</sup> osadilo 12 stanovišť s celkovým počtem 59 ks. Jsou určeny pro svoz komunálního odpadu, papíru, plastu a skla. Velkou výhodou je estetizace okolí a zmenšení množství stávajících svozových stání. Díky této úspoře vzniknou, místními občany jistě vítaná, nová parkovací stání.

Pokračovala intenzivní spolupráce s pracovníky odborů SMOL na projektu Odpadového centra. Zásadní technologickou změnou proti současnosti bude výstavba nové moderní třídící linky na separovaný odpad. Začátek stavby je plánovaný na 2. pololetí roku 2021, dokončení v průběhu roku 2023.

Společnost se musela i v loňském roce vypořádat s navyšováním cen většiny vstupů. Negativním jevem, který nadále ovlivňuje ekonomické výsledky společnosti, zejména v oblasti odpadového hospodářství, je pokles výkupních cen vyříděných materiálů, zejména papíru.

Společnost reagovala na narůstající ceny vstupů programem regulace nákladů. Došlo k optimalizaci nákladů, zejména v oblasti nákupu služeb od subdodavatelů, a to jednak snížením rozsahu služeb a také výběrovými řízeními. Hospodářský výsledek společnosti za rok 2020 činí -1.529 tis. Kč.

V rámci záměru modernizace technické infrastruktury města Olomouce má společnost zájem o realizaci pilotních projektů. Jedná se především o modernizaci veřejného osvětlení, nabíjecích stanic pro automobily a fotovoltaické systémy.

V závěru roku 2020 společnost úspěšně obhájila certifikáty v oblasti řízení kvality ISO 9001 a environmentálního managementu ISO 14001.

Pevně věřím, že i v dalších letech se bude společnost dál rozvíjet, poskytovat našim zákazníkům co nejlepší služby a našim zaměstnancům stabilní zázemí.

Děkuji všem zákazníkům, partnerům i zaměstnancům za spolupráci a jejich přínos pro plnění našich cílů. Chci, aby služby, které má společnost poskytovat, fungovaly na vysoké úrovni, tzn. svoz odpadu, úklid a čištění, údržba místních komunikací, péče o městskou zeleň a další služby při udržení stabilního hospodaření společnosti.

Ing. Pavel Dostál  
předseda představenstva



## STATUTÁRNÍ A VRCHOLOVÉ ORGÁNY SPOLEČNOSTI A SKUTEČNOSTI, KTERÉ V NICH NASTALY PO ROZVAHOVÉM DNI

### PŘEDSTAVENSTVO SPOLEČNOSTI

**Ing. Jiří Fryc** předseda představenstva (do 31.7.2020)

**Ing. Milan Štarnovský** místopředseda představenstva

**Ing. Miloslav Sobotka** člen představenstva

*K 31.7.2020 ukončil své členství v představenstvu na vlastní žádost Ing. Jiří Fryc (předseda představenstva a ředitel společnosti).*

*K 11.1.2021 byl do představenstva jmenován Ing. Pavel Dostál, který byl na jednání představenstva následně zvolen jeho předsedou.*

### VEDENÍ SPOLEČNOSTI

**Ing. Jiří Fryc** ředitel společnosti (do 31.7.2020)

**Ing. Milan Štarnovský** ekonomicko - obchodní náměstek

**Ing. Pavel Musil** provozně – technický náměstek

**Ing. Miloslav Sobotka** manažer pro smluvní vztahy a veřejné zakázky

*K 31.7.2020 ukončil své členství v představenstvu na vlastní žádost Ing. Jiří Fryc (předseda představenstva a ředitel společnosti).*

*K 11.1.2021 byl do funkce předsedy představenstva zvolen Ing. Pavel Dostál, který začal současně vykonávat i funkci ředitele společnosti.*

### VEDOUCÍ PROVOZOVEN

**Bc. Ivan Hansgut** vedoucí provozovny odpadového hospodářství

**Michal Kollár** vedoucí provozovny místních komunikací, čištění a zimní údržby

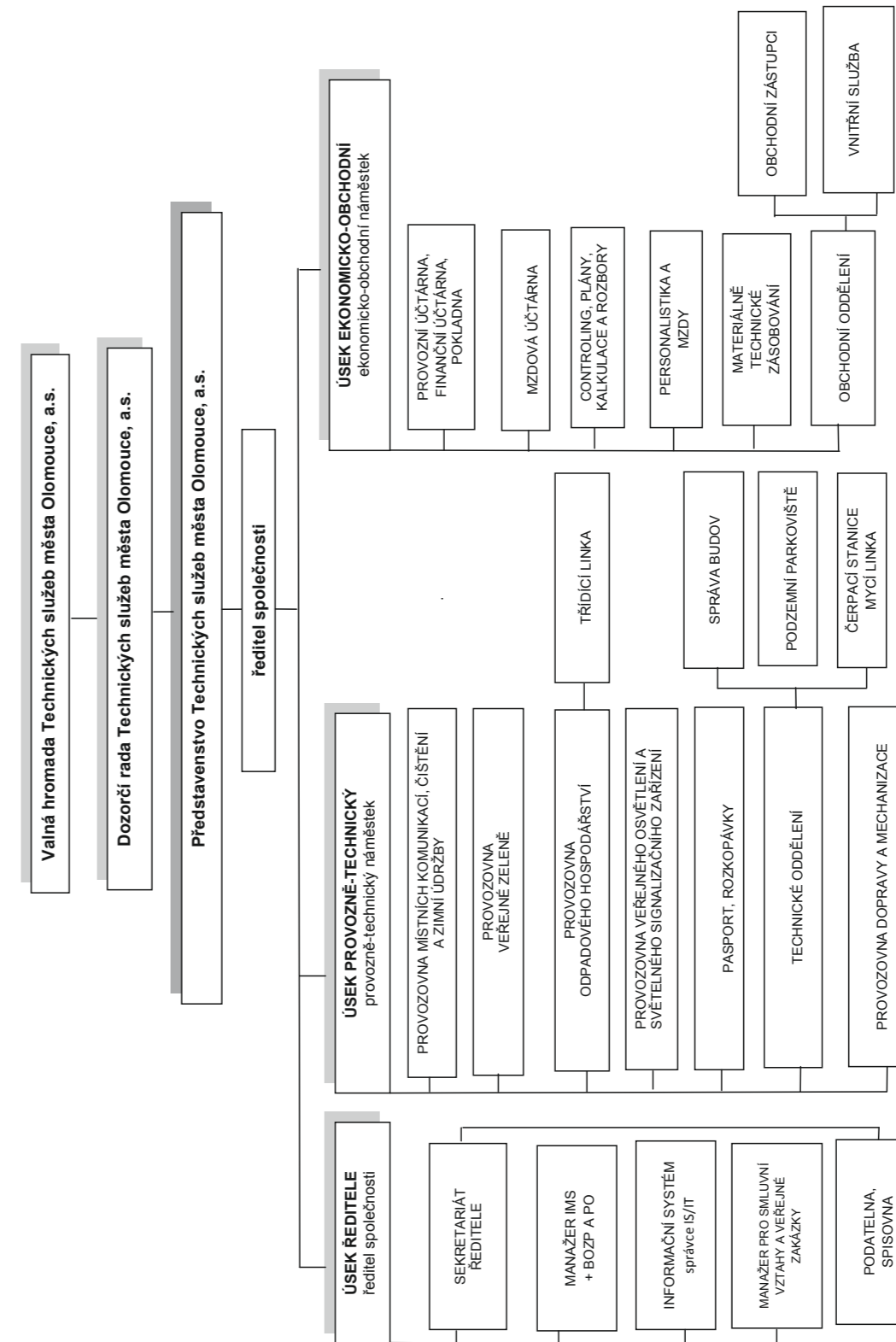
**Robert Svitavský** vedoucí provozovny veřejného osvětlení

**Mgr. Tomáš Grmela** vedoucí provozovny veřejné zeleně

**Bc. Zdeněk Michálek** vedoucí provozovny dopravy a mechanizace



## ORGANIZAČNÍ STRUKTURA



# ZPRÁVA O ČINNOSTI SPOLEČNOSTI

Společnost Technické služby města Olomouce, a.s. patří mezi nejvýznamnější společnosti podnikající v oblasti poskytování veřejně prospěšných služeb. Společnost podniká především v oblasti nakládání s odpady, v oblasti údržby a oprav komunikací včetně jejich čištění a zimní údržby, v oblasti údržby a oprav veřejného osvětlení a světelných signalizačních zařízení a v neposlední řadě také v oblasti údržby veřejné zeleně. Tyto činnosti jsou úzce spjaty s historií, životem a rozvojem statutárního města Olomouce, které je stoprocentním akcionářem společnosti. Uvedené činnosti zahrnují širokou škálu služeb, které jsou obchodně i technologicky velmi rozmanité a rozdílné, což má velký vliv na personální obsazení i technické vybavení společnosti.

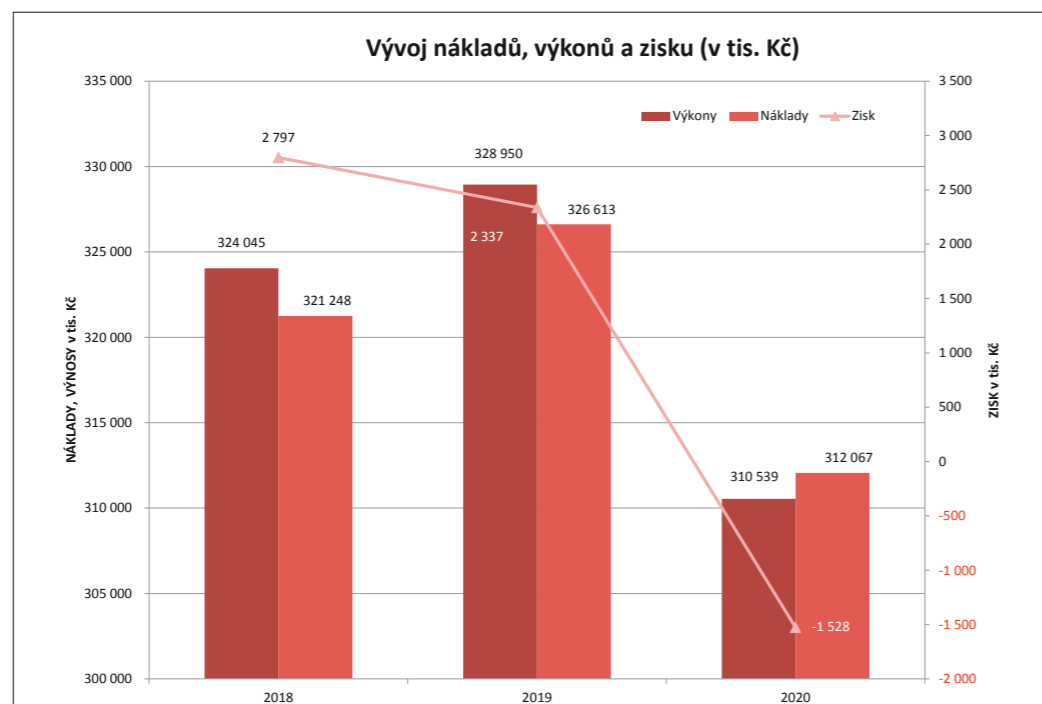
Statutární město Olomouc řídí rozvoj společnosti v souladu s požadavky a potřebami města a také je garancí sociálně udržitelných cen za poskytované služby občanům města. Důležitým posláním společnosti je svou činností přispívat k rozvoji, prosperitě a ke zlepšování životního prostředí a kvality života v Olomouci a okolí.

Společnost Technické služby města Olomouce, a.s. je i významným a stabilním zaměstnavatelem s kvalitní péčí o své zaměstnance, dbající na jejich kvalifikaci, odborný rozvoj, sociální zázemí a dobré pracovní podmínky a vztahy.

Rozvoj společnosti úzce souvisí se sladěním ekonomického růstu a ochrany životního prostředí.

Společnost má zavedené systémy řízení jak jakosti (podle ISO 9001), tak i environmentálního managementu (podle ISO 14001). Oba zavedené systémy řízení jsou i předmětem auditů prováděných certifikačním orgánem, spol. CERTLINE, s.r.o. V roce 2020 provedl certifikační orgán recertifikační audit a konstatoval, že oba systémy splňují požadavky stanovené normami a jsou v souladu s dokumentací.

V roce 2020 dosáhla společnost Technické služby města Olomouce, a.s. celkových výkonů ve výši 310 539 tis. Kč.



Graf č. 1 – Vývoj nákladů, výkonů a zisku v letech 2018 – 2020

**Provozovna odpadového hospodářství** zabezpečuje provádění činností v oblasti nakládání s odpady, tj. svoz všech druhů odpadů, jejich třídění, předání k dalšímu zpracování a využití příp. jejich odstranění včetně objemných a nebezpečných odpadů. Tyto činnosti provádí v souladu s platnou legislativou jak pro statutární město Olomouc, tak i pro okolní obce a podnikatelské subjekty.

Celkové výkony realizované provozovnou v r. 2020 činily celkem 129 340 tis. Kč.

V roce 2020 svezla společnost celkem 57 826 t odpadů, z toho 26 238 t směsných komunálních odpadů. K energetickému využití (v souladu s POH) bylo předáno celkem 19 058 t odpadů společnosti SAKO Brno a.s.

Z tříděných odpadů provozovna svezla celkem 2 112 t plastů, 2 973 t papíru, 3 511 t skla (z tohoto množství bylo 837 t bílého skla) a 112 t nápojových kartonů z více než 700 stanovišť.

Naše společnost se aktivně zapojuje do propagace třídění odpadů účastí na různých kampaních – např. Odpadová olympiáda nebo soutěž žáků olomouckých škol ve sběru papíru s názvem „VOLÁ TAPÍR, TŘÍDTE PAPIR“. Při této soutěži se v loňském roce sesbíralo 52 t starého papíru.

V r. 2020 došlo k dalšímu rozšíření projektu na podporu třídění odpadů, konkrétně papíru a plastů v zástavbě rodinných domů, který byl v r. 2014 úspěšně zahájen, na celé území města Olomouce a počet nádob rozmístěných k rodinným domům dosáhl 2 793 ks nádob na plasty a 2 231 ks nádob na papír. Z těchto nádob bylo svezeno celkem 147 t plastů a 190 t papíru.

Již tradičně zabezpečuje provozovna OH i svoz vánočních stromků, kterých svezla téměř 57 t.

Provozovna pokračovala v odděleném svozu biologicky rozložitelných odpadů (dále jen BRO) ze všech městských částí. Celkem bylo svezeno 6 353 t BRO. Třídít BRO mohou nejen majitelé rodinných domů, ale také obyvatelé sídlišť a bytových domů, kam byly umístěny speciální kontejnery o objemu 660 l. Celkem bylo v r. 2020 z nádob umístěných na území statutárního města Olomouce svezeno 4 484 t BRO.

Tento odpad mohou obyvatelé města Olomouce odevzdat i ve sběrových dvorech nebo při sběrových sobotách; zde bylo v uplynulém roce odevzdáno celkem 416 t. Do odděleného sběru BRO se zapojily i některé obce – Majetín, Skrbeň, Bystrovany, Bystročice, Tověř, Horka nad Moravou, Velká Bystřice, Charváty, Velký Týnec. Z obcí se svezlo celkem 1 343 t BRO.

Další službou, kterou město Olomouc nabízí občanům společně s naší společností, je možnost uložit použité rostlinné oleje z domácností do speciálně označených sběrných nádob. Občané města mohou tyto oleje odevzdat i ve sběrových dvorech. Nádob pro odkládání jedlých olejů a tuků z domácností jsou na dvaceti sběrných stanovištích tříděného odpadu v různých částech Olomouce.

V rámci odděleného sběru elektrozařízení určených ke zpětnému odběru společnost svezla a předala k dalšímu využití celkem 431 t těchto elektrozařízení kolektivním systémům. Na území města Olomouce je 35 stanovišť na zpětný odběr elektrozařízení.

V r. 2020 realizovalo statutární město Olomouc výstavbu 12 stanovišť polopodzemních kontejnerů s celkovým počtem 59 kontejnerů o objemu 3 m<sup>3</sup> a 5 m<sup>3</sup>. Od podzimu zajišťuje naše společnost svoz odpadů z těchto kontejnerů novým svozovým vozidlem vybaveným hydraulickým nakládacím jeřábem. Realizace tohoto projektu snížila četnost svozu odpadů a celkově se zlepšil vzhled těchto stanovišť.

**Provozovna místních komunikací, čištění a zimní údržby** dosáhla v r. 2020 v oblasti správy, údržby a oprav místních komunikací celkových výkonů ve výši 39 374 tis. Kč. V oblasti čištění byly realizovány celkové výkony ve výši 29 441 tis. Kč a v oblasti zimní údržby byly realizovány celkové výkony ve výši 13 562 tis. Kč.

Letní čištění komunikací bylo prováděno dle požadavků vlastníka a zákazníků z komerční sféry. Společnost čistí na území statutárního města Olomouce na 636 km silnic a chodníků.

Zimní údržba byla prováděna v rozsahu schváleného operačního plánu. Společnost pro město Olomouc udržuje celkem 290 km silnic a 328 km chodníků.

V uplynulém roce realizovala provozovna pro statutární město Olomouc mimo zakázky hrazené ze smlouvy k zabezpečení veřejně prospěšných služeb také např. tyto akce:

- Úpravu lesního pozemku v k. ú. Drozdín včetně osazení příkopových žlabů a vysvahování koryta vodoteče;
- Předlažbu chodníku (na ul. Hynaisova a Pöttingeova podél MMOI, Polívkova, Foersterova, Petelínova, Petřkova).

**Provozovna veřejné zeleně** realizovala v uplynulém roce při údržbě a péči o veřejnou zeleň výkony v celkové výši 42 856 tis. Kč.

Provozovna udržuje cca 260 ha travnatých ploch.

**Provozovna veřejného osvětlení a světelných signalizačních zařízení** provedla v r. 2020 výkony v celkové výši 43 364 tis. Kč.

Provozovna se stará o 13 225 světelných bodů a 40 křižovatek.

V uplynulém roce realizovala provozovna pro statutární město Olomouc mimo zakázky hrazené ze smlouvy k zabezpečení veřejně prospěšných služeb také např. tyto akce:

- Opravu veřejného osvětlení v ul. Krokova, Hraniční.



## PŘEDPOKLÁDANÝ VÝVOJ SPOLEČNOSTI

Společnost se podílí na přípravě projektu „Odpadové centrum Chválkovice“ v areálu U Panelárny, jehož investorem je Statutární město Olomouc. Zde se předpokládá vybudování nové třídící linky, moderního sběrového dvoru pro občany, úložiště odpadů, manipulačních a odkládacích ploch. Samotná realizace by měla začít ve druhé polovině roku 2021 a ukončena by měla být v průběhu roku 2023.

Společnost Technické služby města Olomouce, a.s. se pravidelně zapojuje do různých akcí a projektů zaměřených na zlepšení životního prostředí ve městě Olomouci. Jedná se např. o akci „Uklidme svět, uklidme Česko“ nebo organizace soutěže žáků olomouckých škol ve sběru papíru s názvem „Volá tapír, třídte papír“. V roce 2020 byly tyto aktivity z důvodu pandemie COVID-19 značně omezeny, v roce 2021 ale předpokládáme jejich obnovení.

Společnost v roce 2021 předpokládá, že pro svého největšího zákazníka, statutární město Olomouc, bude i nadále provádět výkony v podobném rozsahu jako v uplynulém období. Přestože je rozsah služeb ve smlouvě se Statutárním městem Olomouc na rok 2021 o 14,7 mil. Kč nižší než v roce 2020, předpokládá společnost, že realizací doposud nezasmulvněných zakázek se tento pokles podaří kompenzovat.

Společnost bude i v dalším období pokračovat v naplňování hlavního cíle, tj. poskytovat kvalitní a komplexní služby obyvatelům města Olomouce a ostatním zákazníkům v souladu s heslem „Všude tam, kde nás potřebujete“.

### VÝZNAMNÉ SKUTEČNOSTI, KTERÉ NASTALY PO ROZVAHOVÉM DNI

Žádné významné skutečnosti po rozvahovém dni nenastaly.

### AKTIVITY V OBLASTI VÝZKUMU A VÝVOJE

Společnost neprovádí výzkum a vývoj.

### AKTIVITY V OBLASTI OCHRANY ŽIVOTNÍHO PROSTŘEDÍ

Technické služby města Olomouce, a.s. jsou moderní společností, která si uvědomuje, že svojí činností ovlivňuje životní prostředí. Rozvoj společnosti je proto založen na harmonickém sladění ekonomického růstu a ochrany životního prostředí. Cesta k uplatňování této odpovědnosti je stanovena Politikou IMS, která je součástí zavedeného systému environmentálního managementu dle ISO 14001. Zde je deklarována snaha společnosti o trvalé a šetrné chování k životnímu prostředí. Neustálé zlepšování je mottem zavedeného systému.

Společnost má vypracovaný registr environmentálních aspektů, který je průběžně vyhodnocován a aktualizován. Konkrétní environmentální cíle jsou definovány v rámci přezkoumání systému vedením společnosti a jsou trvale zaměřeny na ochranu životního prostředí.

Kontrolní činnost je uskutečňována formou interních auditů a jednotlivých provozních kontrol, v rámci nichž je zjišťováno dodržování vymezených environmentálních zásad při všech činnostech společnosti.

Společnost má vypracovaný postup pravidelného monitorování a měření vybraných ukazatelů ochrany životního prostředí. Tyto ukazatele jsou pravidelně vyhodnocovány.

### INFORMACE O NABYTÍ VLASTNÍCH AKCIÍ

Společnost nenabyla v r. 2020 žádné vlastní akcie a žádné vlastní akcie nemá.

### INFORMACE O PODNIKÁNÍ V ZAHRANIČÍ

Společnost nemá pobočku ani jinou část společnosti v zahraničí.

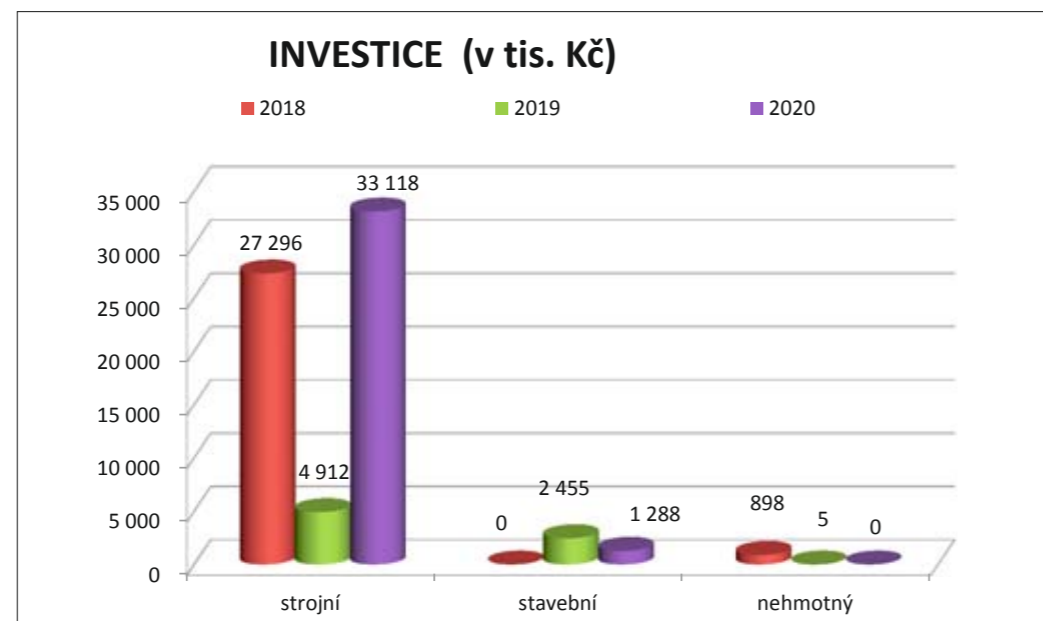
### INFORMACE POŽADOVANÉ PODLE ZVLÁŠTNÍCH PŘEDPISŮ

Společnost není povinna zveřejňovat podle zvláštních předpisů žádné další informace.

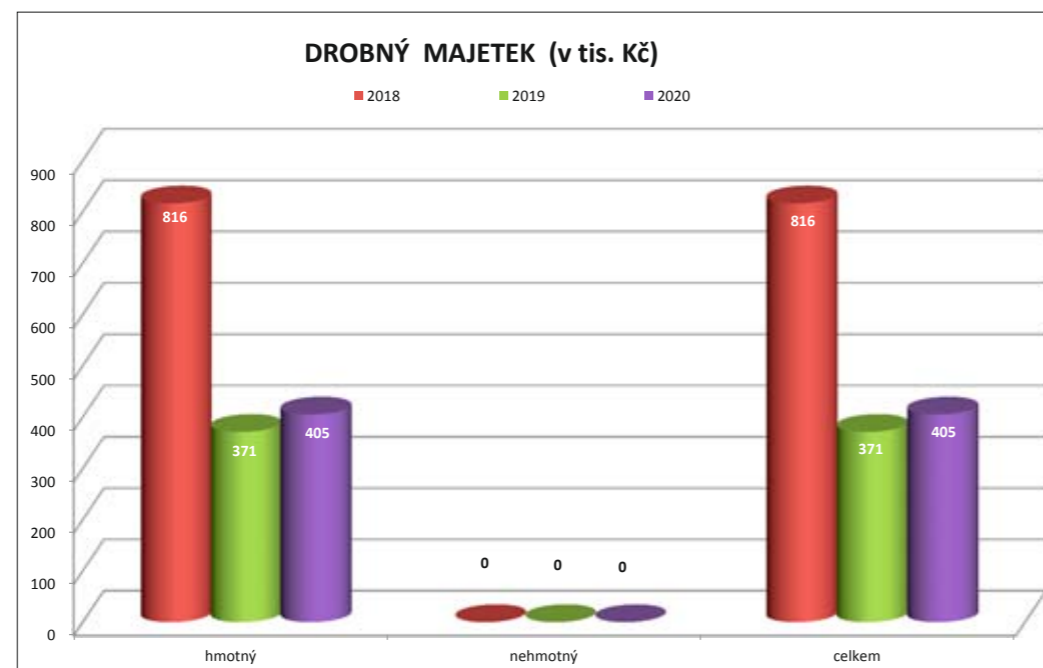


## INVESTIČNÍ POLITIKA SPOLEČNOSTI

Za rok 2020 byly zařazeny **investice** v celkové hodnotě 34 406 tis. Kč. Z toho strojní investice ve výši 33 118 tis. Kč, stavební investice ve výši 1 288 tis. Kč. Nehmotný majetek pořizován nebyl.



V roce 2020 byl dále pořízen **drobný hmotný majetek** (v pořizovací ceně 5 až 40 tis. Kč) v celkové výši 405 tis. Kč.

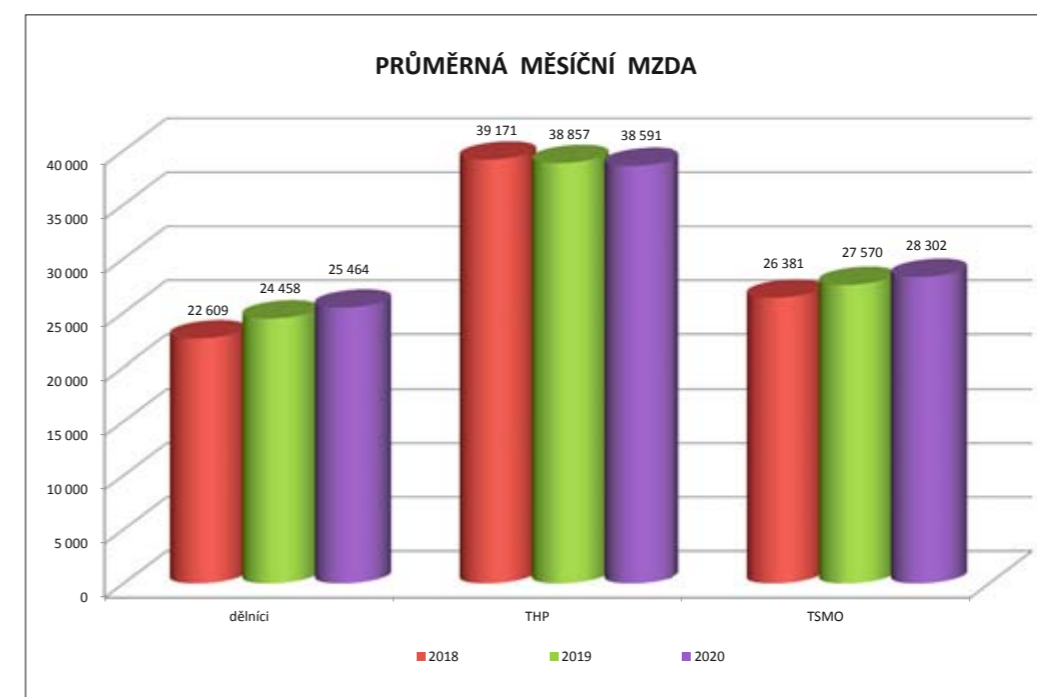


V roce 2021 předpokládá společnost pokračování v trendu obnovy vozového a strojového parku a několik rozvojových investic, zejména na provozovně místních komunikací.

## MZDY

Vývoj mezd	Kategorie zaměstnanců a jejich průměrná měsíční mzda (v Kč)		
	THP	dělníci	celkem
rok 2020	38 591	25 464	28 302
rok 2019	38 857	24 458	27 570
rok 2018	39 171	22 609	26 381

Dosažená průměrná mzda v roce 2020 činila 28 302 Kč, tj. o 732 Kč více než v roce 2019.



# ZPRÁVA O VZTAZÍCH PODLE § 82 ZÁKONA Č. 90/2012 SB. O OBCHODNÍCH KORPORACÍCH VE ZNĚNÍ POZDĚJŠÍCH PŘEDPISŮ

Zpráva je zpracována za poslední účetní období, tj. za období od 1. ledna 2020 do 31. prosince 2020.

## **Struktura vztahů mezi osobami (§ 82 odst. 2 písm. a)**

### **Ovládající osoba:**

**Statutární město Olomouc** se sídlem Magistrátu města Olomouce, Horní náměstí 1, Olomouc PSČ 771 27, IČO 00299308.

(dále ovládající osoba)

### **Ovládaná osoba:**

**Technické služby města Olomouce, a.s.**, ul. Zamenhofova 783/34, Olomouc PSČ 779 00, IČO 25826603, zapsaná v obchodním rejstříku vedeném Krajským soudem v Ostravě, oddíl B, vložka 2052

(dále ovládaná osoba)

Dalšími ovládanými osobami stejnou ovládající osobou jsou:

**AQUAPARK OLOMOUC, a.s.** se sídlem Dlouhá 262/22, 772 35 Olomouc, IČ 27820378

**Dopravní podnik města Olomouce, a.s.** se sídlem Koželužská 563/1, 771 10 Olomouc, IČ 47676639

**Lesy města Olomouce, a.s.** se sídlem Lomená 4, 779 00 Olomouc, IČ 28633032

**Oltherm & TD Olomouc, a.s.** se sídlem Jánského 469/8, 779 00 Olomouc, IČ 47677511

**SK SIGMA Olomouc a.s.** se sídlem Legionářská 1165/12, 779 00 Olomouc, IČ 61974633

**Správa nemovitostí Olomouc, a.s.** se sídlem Školní 2a, 771 41 Olomouc, IČ 25898736

**Správa sportovních zařízení, a.s.** se sídlem Horní nám. 583, 779 00 Olomouc, IČ 05366488

**Vodohospodářská společnost Olomouc, a.s.** se sídlem Tovární 1059/41, 772 11 Olomouc, IČ 47675772

**Výstaviště Flora Olomouc, a.s.** se sídlem Wolkerova 17, 771 11 Olomouc, IČ 25848526

**Hřbitovy města Olomouce, příspěv. org.** se sídlem tř. Míru 138/102, 779 00 Olomouc, IČ 00534943

**Knihovna města Olomouce, příspěv. org.** se sídlem nám. Republiky 1, 771 66 Olomouc, IČ 00096733

**Moravská filharmonie Olomouc, příspěv. org.** se sídlem Horní nám. 23, 772 00 Olomouc, IČ 00100617

**Moravské divadlo Olomouc, příspěv. org.** se sídlem tř. Svobody 33, 779 00 Olomouc, IČ 00100544

**Zoologická zahrada Olomouc, příspěv. org.** se sídlem Darwinova 29, 779 00 Olomouc – Svatý Kopeček, IČ 00096814

## **Základní a mateřské školy zřízené ovládající osobou**

## **Úloha ovládané osoby (§ 82 odst. 2 písm. b)**

Ovládaná osoba je akciovou společností, která byla zřízena ovládající osobou zejména za účelem poskytování veřejně prospěšných služeb

- zajištění nakládání s odpady (sběr, svoz a předání k dalšímu využití nebo uložení na skládku směsného, tříděného, objemného odpadu, živnostenského odpadu, ostatních odpadů a nebezpečných odpadů);
- zajištění správy, údržby a oprav místních komunikací, včetně jejich čištění a zimní údržby;
- zajištění údržby a realizace veřejné zeleně;
- zajištění správy, údržby a oprav veřejného osvětlení.

Tyto služby poskytuje společnost Technické služby města Olomouce, a.s. jak ovládající osobě, tak i ostatním ovládaným osobám. Vztahy mezi společností Technické služby města Olomouce, a.s., ovládající osobou a ostatními osobami ovládanými stejnou ovládající osobou jsou založeny na obchodní spolupráci realizované za obvyklých tržních podmínek na základě řádně uzavřených smluvních vztahů. Společnost Technické služby města Olomouce, a.s. vystupují v těchto vztazích jak na straně zhotovitele (dodavatele), tak i na straně objednatele.

## **Způsob a prostředky ovládaní (§ 82 odst. 2 písm. c)**

Ovládající osoba má akcie ovládané společnosti, jejichž souhrnná jmenovitá hodnota činí 100 % základního kapitálu ovládané osoby. Ovládající osoba tak uplatňuje rozhodující vliv prostřednictvím výkonu akcionářských práv, čímž určuje složení statutárních orgánů společnosti, tj. představenstva a dozorčí rady.

Při výkonu působnosti valné hromady zastupuje statutární město Olomouc Rada města Olomouce (dle ustanovení § 102 odst. 2 písm. c) zákona č. 128/2000 Sb. o obcích).

Jménem ovládané osoby jednají vždy společně předseda a místopředseda představenstva nebo předseda a člen představenstva nebo místopředseda a člen představenstva společnosti.

## **Přehled jednání dle § 82 odst. 2 písm. d)**

V posledním účetním období nebyla učiněna žádná jednání odpovídající uvedenému ustanovení.

## **Přehled vzájemných smluv (§ 82 odst. 2 písm. e)**

### **Smlouvy uzavřené mezi ovládanou a ovládající osobou**

#### **Smlouvy nájemní:**

1. Nájemní smlouva ze dne 12. 10. 1999 za účelem provozování překladiště v areálu Chválkovice mezi ovládající osobou (pronajímatel) a ovládanou osobou (nájemce). Nájemné bylo ovládanou osobou uhrazeno.
2. Smlouva o nájmu nemovitostí (MAJ-PR-NS-16/2001) ze dne 18.7.2001 (areál Chválkovice) mezi ovládající osobou (pronajímatel) a ovládanou osobou (nájemce). Roční nájemné bylo ovládanou osobou uhrazeno.
3. Smlouva ze dne 30.8.2007 o nájmu nebytových prostor a úhradě služeb spojených s jejich užíváním (ul. Kmochova č.o. 19a – provozování zázemí správce areálu Park Malého prince včetně veřejného sociálního zařízení) uzavřená mezi ovládající osobou (pronajímatel) a ovládanou osobou (nájemce). Nájemné bylo ovládanou osobou uhrazeno.
4. Smlouva o nájmu (MAJ-EM-NS/64/2009/Plh) ze dne 20.8.2009 části pozemku parc. č. 466/2 za účelem rozšíření stávajícího sběrového dvora v k.ú. Neředín mezi ovládající osobou (pronajímatel) a ovládanou osobou (nájemce). Stanovené roční nájemné bylo ovládanou osobou uhrazeno.
5. Smlouva o nájmu (MAJ-EM-NS/125/2013/Plh) ze dne 9.12.2013. Smlouva je uzavřena na pronájem části pozemku parc. č. 284/1 za účelem umístění části stavby vrátnice a jejího užívání. Nájemné je ovládanou osobou hrazeno.
6. Nájemní smlouva ze dne 27.11.2015 (OMAJ-PR/NAJ/002393/2015/Val) uzavřená mezi ovládající osobou (pronajímatel) a ovládanou osobou (nájemce). Smlouva je uzavřena na přenechání částí pozemků parc. č. 2022, parc. č. 532/4 a staveb uvedených v „Seznamu staveb“ a 14 ks lisovacích kontejnerů za účelem užívání a provozování překládací stanice.

#### **Smlouvy o výpůjčce:**

1. Smlouva ze dne 11.12.2015 (OMAJ-PR/VYP/002767/2015/Mlc) o výpůjčce pozemku parc. č. 22/2 ostatní plocha v k.ú. Klášterní hradisko za účelem ukládání a zpracování biologicky rozložitelných odpadů, příp. k návozu sněhu mezi ovládající osobou (půjčitel) a ovládanou osobou (vypůjčitel). Smlouva o výpůjčce je bezplatná.

#### **Jiné obchodní smlouvy:**

1. Mandátní smlouva ze dne 3. 1. 2000 (správa pozemních komunikací) mezi ovládající osobou (mandant) a ovládanou osobou (mandatář). Stanovená paušální měsíční částka byla ovládající osobou uhrazena.
2. Mandátní smlouva ze dne 28.1.2000 (pronájem reklamních ploch na sloupech VO, podchodech a mostních konstrukcích pro 3. osoby) mezi ovládající osobou (mandant) a ovládanou osobou (mandatář) v ročním objemu, jež byl ovládající osobou zaplacen.
3. Smlouva o správě majetku SMO ze dne 1.12.2000 (skládky Dolní Novosadská) mezi ovládající osobou (majitel) a ovládanou osobou (správce). Závazky vyplývající ze smlouvy ovládající osoba uhradila.
4. Smlouva o dílo ze dne 11.5.2005 (péče o zeleň – Jesle, tř. Spojenců, Domov pro ženy a matky s dětmi, Holečkova 7) mezi ovládající osobou (objednatel) a ovládanou osobou (zhotovitel). Dohodnuté výkony byly ovládanou osobou provedeny a ovládající osobou uhrazeny.
5. Dohoda ze dne 28.3.2006 o vedení, vypracování a zasílání hromadného výkazu o vyříděných odpadech mezi ovládající osobou (objednatel) a ovládanou osobou (zhotovitel).
6. Dohoda ze dne 29.5.2006 o zajištění zpětného odběru elektrozařízení mezi ovládající osobou (objednatel) a ovládanou osobou (zhotovitel).
7. Smlouva o zřízení věcného břemene (umístění, provozování, údržba a opravy zařízení veřejného osvětlení v domě č. p. 18 v k.ú. Olomouc – město) ze dne 24. 7. 2006 (OPD-S/24/2006/Mel) mezi ovládající osobou (povinný) a ovládanou osobou (oprávněný).
8. Smlouva ze dne 21.2.2007 (OPD-S/6/2007/KI) o zřízení věcného břemene (umístění, provozování, údržba a opravy zařízení veřejného osvětlení na domě na pozemku p.č. 287 v k.ú. Olomouc – město) mezi ovládající osobou (povinný) a ovládanou osobou (oprávněný).

9. Smlouva ze dne 1.10.2007 (OPD-S/32/2007/KI) o zřízení věcného břemene (umístění, provozování, údržba a opravy zařízení veřejného osvětlení na domě č.p. 78 /tř. Svobody 41/ na pozemku p.č. 490 v k. ú. Olomouc – město) mezi ovládající osobou (povinný) a ovládanou osobou (oprávněný).
10. Smlouva ze dne 27.11.2007 (OPD-S/33/2007/KI) o zřízení věcného břemene (umístění, provozování, údržba a opravy zařízení veřejného osvětlení na domě č.p. 404 /Riegrova 5/ na pozemku p.č. 382 v k. ú. Olomouc – město) mezi ovládající osobou (povinný) a ovládanou osobou (oprávněný).
11. Zplnomocnění ze dne 23.1.2008 k vytvoření a provozování míst zpětného odběru použitých přenosných baterií mezi ovládající osobou (obec) a ovládanou osobou (oprávněná osoba).
12. Smlouva ze dne 7.5.2008 (OPD-S/4/2008/Mo) o zřízení věcného břemene (umístění, provozování, údržba a opravy zařízení veřejného osvětlení na budově č.p. 394 /Riegrova 17/ na pozemku p.č. 388 v k.ú. Olomouc – město) mezi ovládající osobou (povinný) a ovládanou osobou (oprávněný).
13. Smlouva ze dne 7.5.2008 (OPD-S/1/2008/KI) o zřízení věcného břemene (umístění, provozování, údržba a opravy zařízení veřejného osvětlení na budově č.p. 111 /Litovelská 1/ na pozemku p.č. 138/1 v k.ú. Olomouc – Nová Ulice) mezi ovládající osobou (povinný) a ovládanou osobou (oprávněný).
14. Smlouva ze dne 7.5.2008 (OPD-S/5/2008/Mo) o zřízení věcného břemene (umístění, provozování, údržba a opravy zařízení veřejného osvětlení na budově č.p. 889 /Masarykova 3/ na pozemku p.č. 790 v k.ú. Olomouc – město) mezi ovládající osobou (povinný) a ovládanou osobou (oprávněný).
15. Smlouva ze dne 21.7.2008 (OPD-S/33/2008/Va) o zřízení věcného břemene (umístění, provozování, údržba a opravy zařízení veřejného osvětlení na budově č.p. 47 /Lafayettova 9/ na pozemku p.č. 472 v k.ú. Olomouc – město) mezi ovládající osobou (povinný) a ovládanou osobou (oprávněný).
16. Smlouva ze dne 21.7.2008 (OPD-S/32/2008/Va) o zřízení věcného břemene (umístění, provozování, údržba a opravy zařízení veřejného osvětlení na budově č.p. 411, 415 /Tř. Svobody 27, Švédská 12/ na pozemku p.č. 377/2 v k.ú. Olomouc – město) mezi ovládající osobou (povinný) a ovládanou osobou (oprávněný).
17. Smlouva ze dne 21.7.2008 (OPD-S/34/2008/Va) o zřízení věcného břemene (umístění, provozování, údržba a opravy zařízení veřejného osvětlení na budově č.p. 382 /Riegrova 24/ na pozemku p.č. 358 v k.ú. Olomouc – město) mezi ovládající osobou (povinný) a ovládanou osobou (oprávněný).
18. Smlouva ze dne 17.3.2009 (OPD-S/7/2009/Va) o zřízení věcného břemene (umístění, provozování, údržba a opravy zařízení veřejného osvětlení na budově č.p. 367 /Horní náměstí 5 – 8. května 36/ na pozemku p.č. 326 v k.ú. Olomouc – město) mezi ovládající osobou (povinný) a ovládanou osobou (oprávněný).
19. Smlouva o správě majetku ze dne 19.10.2009 (areál Chválkovice, LV 10001) mezi ovládající osobou (majitel) a ovládanou osobou (správce). Sjednaná částka byla ovládající osobou uhrazena.
20. Smlouva ze dne 23.11.2009 (OPD-S/55/2009/Va) o zřízení věcného břemene (umístění, provozování, údržba a opravy zařízení veřejného osvětlení na budově č.p. 324 /Ostružnická 4/ na pozemku p.č. 273 v k.ú. Olomouc – město) mezi ovládající osobou (povinný) a ovládanou osobou (oprávněný).
21. Smlouva ze dne 23.11.2009 (OPD-S/54/2009/Va) o zřízení věcného břemene (umístění, provozování, údržba a opravy zařízení veřejného osvětlení na budově č.p. 323 /Horní náměstí 10/ na pozemku p.č. 272 v k.ú. Olomouc – město) mezi ovládající osobou (povinný) a ovládanou osobou (oprávněný).
22. Smlouva ze dne 18.1.2010 (OPD-S/61/2009/Va) o zřízení věcného břemene (umístění, provozování, údržba a opravy zařízení veřejného osvětlení na budově č.p. 11 /Pavelčákova 1/ na pozemku parc.č. 433/5, k.ú. Olomouc – město) mezi ovládající osobou (povinný) a ovládanou osobou (oprávněný).
23. Smlouva ze dne 18.1.2010 (OPD-S/60/2009/Va) o zřízení věcného břemene (umístění, provozování, údržba a opravy zařízení veřejného osvětlení na budově č.p. 542 /Sokolská 32/ na pozemku parc. č. 51, k.ú. Olomouc – město) mezi ovládající osobou (povinný) a ovládanou osobou (oprávněný).
24. Smlouva ze dne 18.1.2010 (OPD-S/59/2009/Va) o zřízení věcného břemene (umístění, provozování, údržba a opravy zařízení veřejného osvětlení na budově č.p. 206 /Michalská 2/ na pozemku parc. č. 632, k.ú. Olomouc – město) mezi ovládající osobou (povinný) a ovládanou osobou (oprávněný).
25. Smlouva ze dne 18.1.2010 (OPD-S/1/2010/Va) o zřízení věcného břemene (umístění, provozování, údržba a opravy zařízení veřejného osvětlení na budově č.p. 323, 324 /Horní náměstí 10 – Ostružnická 4/ na pozemku parc. č. 273, k.ú. Olomouc – město) mezi ovládající osobou (povinný) a ovládanou osobou (oprávněný).
26. Dohoda o spolupráci a zřízení místa zpětného odběru automobilových baterií a akumulátorů ze dne 1.6.2010 mezi ovládající osobou (objednatel) a ovládanou osobou (zhotovitelem).
27. Smlouva ze dne 17.6.2010 (OPD-S/11/2010/Va) o zřízení věcného břemene (umístění, vedení, provozování, údržba a opravy zařízení veřejného osvětlení na pozemku parc. č. 380/2, ostatní plocha, k.ú. Nová Ulice) mezi ovládající osobou (povinný) a ovládanou osobou (oprávněný).
28. Smlouva ze dne 17.6.2010 (OPD-S/12/2010/Va) o zřízení věcného břemene (umístění, vedení, provozování, údržba a opravy zařízení veřejného osvětlení na pozemku parc. č. 1975, ostatní plocha, k.ú. Chválkovice) mezi ovládající osobou (povinný) a ovládanou osobou (oprávněný).
29. Smlouva ze dne 1.7.2011 (OPD-S/53/2011/MI) o zřízení věcného břemene (zřízení, umístění, vedení, provoz, kontrola, opravy, údržba, montáž a modernizace zařízení veřejného osvětlení na budově č.p.364 na parc. p.č. 322/1 /Horní nám. – Opletalova/ v k.ú. Olomouc – město) mezi ovládající osobou (povinný) a ovládanou osobou (oprávněný).
30. Smlouva ze dne 23.8.2011 (OPD-S/55/2011/MI) o zřízení věcného břemene (umístění, provozování, údržba a opravy zařízení veřejného osvětlení na budově č.p. 195 na pozemku parc. č. st. 616 v k.ú. Olomouc – město) mezi ovládající osobou (povinný) a ovládanou osobou (oprávněný).
31. Smlouva ze dne 23.2.2012 (OPD-S/16/2012/MI) o zřízení věcného břemene (zřízení, umístění, vedení, provoz, kontrola, opravy, údržba, montáž resp. demontáž a modernizace veřejného osvětlení – podružný rozvaděč, konzola a svítidlo) na budově č.p. 152 na pozemku parc. č. st. 570 a pozemku parc. č. st. 570 v k.ú. Olomouc – město mezi ovládající osobou (povinný) a ovládanou osobou (oprávněný).
32. Smlouva ze dne 2.10.2012 (OPD-S/64/2012/MI) o zřízení věcného břemene (umístění, vedení, provoz, kontrola, opravy, údržba, montáž a modernizace veřejného osvětlení – kabely a kotva ve fasádě držící ocelové lano se svítidlem) na budově č. p. 19 na pozemku parc. č. st. 442 v k.ú. Olomouc – město mezi ovládající osobou (povinný) a ovládanou osobou (oprávněný).
33. Smlouva ze dne 30.10.2012 (OPD-S/100/2012/MI) o zřízení věcného břemene (umístění, provozování, údržba a opravy zařízení veřejného osvětlení) na budově č.p. 975 na pozemku parc. č. st. 691 v k.ú. Hodolany mezi ovládající osobou (povinný) a ovládanou osobou (oprávněný).
34. Smlouva ze dne 30.10.2012 (OPD-S/98/2012/MI) o zřízení věcného břemene (zřízení, umístění, vedení, provoz, kontrola, opravy, údržba, montáž resp. demontáž a modernizace veřejného osvětlení – svítidel osvětlujících fasádu budovy č.p. 201 a přírodní kabely elektrické energie) na budově č.p. 201 na pozemku parc. č. st. 622/1 a pozemku parc. č. st. 622/1 v k.ú. Olomouc – město mezi ovládající osobou (povinný) a ovládanou osobou (oprávněný).
35. Smlouva ze dne 9.5.2013 (OPD-S/28/2013/MI) o zřízení věcného břemene přístupu a užívání (zřízení, umístění, vedení, provoz, kontrola, opravy, údržba, montáž resp. demontáž a modernizace veřejného osvětlení – sloup veřejného osvětlení, výložník a svítidlo a umístění přírodních kabelů el. energie) na pozemku parc. č. st. 1041, v k.ú. Hodolany, obec Olomouc mezi ovládající osobou (povinný) a ovládanou osobou (oprávněný).
36. Smlouva č. OMAJ-EM/PPS/002030/2016/Sle ze dne 13.7.2016 o udělení souhlasu s vybudováním stavby části přístřešku na kola.
37. Podlicenční smlouva k parkovacímu systému č. SMOL/OSMK/109C/208/2016/PŠ, OSMK/INO/003165/2016/Zem ze dne 20.12.2016. Licence byla poskytnuta poskytovatelem (ovládající osoba) nabyvateli (ovládaná osoba) bezúplatně.
38. Smlouva k zabezpečení veřejně prospěšných služeb ve městě Olomouci č. SMOL/OSMK/109C/322/2017/PP; OSMK/SLU/3423/2017/Zem ze dne 21.12.2017 uzavřená mezi ovládající osobou (objednatel) a ovládanou osobou (dodavatel). Nasmlouvané výkony byly ovládanou osobou provedeny a ovládající osobou uhrazeny.
39. Smlouva o dílo č. SMOL/ODUR/109C/2/2020/BK; ODUR/SOD/000097/2020/Zam ze dne 10.2.2020 na provedení díla „Obnova mobiliáře, tř. Svobody – lavičky VERA, koše DIAGONAL“. Veškeré závazky vyplývající z této smlouvy byly smluvními stranami splněny.
40. Smlouva o dílo č. OMAJ-EM/SOD/002172/2020/Bra ze dne 17.8.2020 na provedení díla „Úpravy pozemku parc. č. 476 lesní pozemek v k. ú. Droždín včetně osazení příkopových žlabů a vysvahování koryta vodoteče a urovnání terénu na pozemku parc. č. 477 orná půda v k. ú. Droždín“. Veškeré závazky vyplývající z této smlouvy byly smluvními stranami splněny.
41. Smlouva o dílo č. ODUR/SOD/002405/2020/Zam; SMOL/ODUR/109C/115/2020/JK ze dne 7.10.2020 na opravu místní komunikace „Chodník ul. Hynaisova a Pöttingeova podél MMOI, předlažba 40/40“. Veškeré závazky vyplývající z této smlouvy byly smluvními stranami splněny.
42. Smlouva o dílo č. ODUR/SOD/002403/2020/Zam; SMOL/ODUR/109C/114/2020/JK ze dne 7.10.2020 na opravu místní komunikace „Chodník ul. Polívkova č. 29 - 33, předlažba 40/40“. Veškeré závazky vyplývající z této smlouvy byly smluvními stranami splněny.
43. Smlouva o dílo č. ODUR/SOD/002494/2020/Zam; SMOL/ODUR/109C/122/2020/JK ze dne 12.10.2020 na opravu místní komunikace „Předlažba chodníků – na ul. Foersterova a ul. Petelínova podél školy“. Veškeré závazky vyplývající z této smlouvy byly smluvními stranami splněny.
44. Smlouva o dílo č. ODUR/SOD/002529/2020/Zam; SMOL/ODUR/109C/128/2020/ZG ze dne 19.10.2020 na opravu místní komunikace „Chodník ul. Petřkova 6 – 18, předlažba“. Veškeré závazky vyplývající z této smlouvy byly smluvními stranami splněny.
45. Smlouva o dílo č. ODUR/SOD/002774/2020/Zam; SMOL/ODUR/109C/147/2020/PN ze dne 23.11.2020 na akci „Oprava veřejného osvětlení v Olomouci, ul. Hraniční“. Veškeré závazky vyplývající z této smlouvy byly smluvními stranami splněny.
46. Smlouva o dílo č. ODUR/SOD/002775/2020/Zam; SMOL/ODUR/109C/148/2020/PN ze dne 24.11.2020 na akci „Oprava veřejného osvětlení v Olomouci, ul. Krokova“. Veškeré závazky vyplývající z této smlouvy byly smluvními stranami splněny.
47. Dohoda č. SMOL/ODUR/109C/169/2020/JK; ODUR/DOH/002942/2020/Var ze dne 22.12.2020 o ukončení smlouvy k zabezpečení veřejně prospěšných služeb ve městě Olomouci k 31.12.2020. Veškeré závazky vyplývající z této smlouvy byly smluvními stranami splněny.

Ke dni sepsání této zprávy jsou veškeré vzájemné závazky ovládané a ovládající osoby z výše uvedených smluv plněny.

#### **Smlouvy uzavřené mezi s ostatními osobami ovládanými stejnou ovládající osobou:**

##### **Základní a mateřské školy zřízené ovládající osobou**

1. Smlouvy o dílo na odstranění odpadů se všemi základními a mateřskými školami zřízenými ovládající osobou. Všechny závazky vyplývající ze smluv byly smluvními stranami plněny.

##### **Hřbitov města Olomouce, příspěv. org.** se sídlem tř. Míru 104, 779 00 Olomouc, IČ 00534943

1. Smlouva o dílo na odstranění odpadů. Veškeré závazky vyplývající z této smlouvy jsou smluvními stranami plněny.
2. Dohoda o dodávce vody a odvádění odpadních vod ze dne 10.10.2011. Veškeré závazky vyplývající z této smlouvy jsou smluvními stranami plněny.
3. Smlouva o dílo ze dne 17.8.2020 na provedení díla „Úprava cest na hřbitově Olomouc – Chválkovice“. Veškeré závazky vyplývající z této smlouvy byly smluvními stranami splněny.

##### **Knihovna města Olomouce, příspěv. org.** se sídlem nám. Republiky 1, 771 66 Olomouc, IČ 00096733

1. Smlouva o dílo na odstranění odpadů. Veškeré závazky vyplývající z této smlouvy jsou smluvními stranami plněny.

##### **Moravská filharmonie, příspěv. org.** se sídlem Horní nám. 23, 772 00 Olomouc, IČ 00100617

1. Smlouva o dílo na odstranění odpadů. Veškeré závazky vyplývající z této smlouvy jsou smluvními stranami plněny.

##### **Moravské divadlo, příspěv. org.** se sídlem tř. Svobody 33, 779 00 Olomouc, IČ 00100544

1. Smlouva o dílo na odstranění odpadů. Veškeré závazky vyplývající z této smlouvy jsou smluvními stranami plněny.

##### **Zoologická zahrada Olomouc, příspěv. org.** se sídlem Darwinova 29, 779 00 Olomouc – Svatý Kopeček, IČ 00096814

1. Smlouva o dílo na odstranění odpadů. Veškeré závazky vyplývající z této smlouvy jsou smluvními stranami plněny.

##### **AQUAPARK OLOMOUC, a.s.** se sídlem Dlouhá 262/22, 772 35 Olomouc, IČ 27820378

1. Smlouva o dílo na odstranění odpadů ze dne 22.5.2009. Veškeré závazky vyplývající z této smlouvy jsou smluvními stranami plněny.

##### **Dopravní podnik města Olomouce, a.s.** se sídlem Koželužská 563/1, 771 10 Olomouc, IČ 47676639

1. Smlouva o dílo na odstranění odpadů. Veškeré závazky vyplývající z této smlouvy jsou smluvními stranami plněny.
2. Kupní smlouva na dodávku posypové soli ze dne 15.10.2010. Veškeré závazky vyplývající z této smlouvy jsou smluvními stranami plněny.
3. Smlouva ze dne 21.1.2013 o spolupráci při údržbě sloupů trakčního vedení, na kterých je umístěn jak závěs trakčního vedení, tak i veřejné osvětlení a dále vymezení vzájemných vztahů a odpovědnosti za škody. Veškeré závazky vyplývající z této smlouvy jsou smluvními stranami plněny.
4. Smlouva ze dne 13.11.2013 o užívání sociálního zařízení (s platností do 31.12.2014) na konečné stanici autobusových linek na pozemku parc. č. 1929 v k.ú. Holice, Náves Svobody.
5. Dohoda ze dne 8.10.2020 o spolupráci pro zimní období 2020 – 2021. Veškeré závazky vyplývající z této smlouvy jsou smluvními stranami plněny.

##### **Lesy města Olomouce, a.s.** se sídlem Lomená 4, 779 00 Olomouc, IČ 28633032

1. Smlouva o dílo na odstranění odpadů. Veškeré závazky vyplývající z této smlouvy jsou smluvními stranami plněny.

##### **Oliherm & TD Olomouc, a.s.** se sídlem Jánského 469/8, 779 00 Olomouc, IČ 47677511

1. Smlouva o dílo na odstranění odpadů. Veškeré závazky vyplývající z této smlouvy jsou smluvními stranami plněny.

##### **SK SIGMA Olomouc a.s.** se sídlem Legionářská 1165/12, 779 00 Olomouc, IČ 61974633

1. Smlouva o dílo na odstranění odpadů. Veškeré závazky vyplývající z této smlouvy jsou smluvními stranami plněny.

##### **Správa nemovitostí Olomouc, a.s.** se sídlem Školní 2a, 771 41 Olomouc, IČ 25898736

1. Smlouva o dílo na odstranění odpadů. Veškeré závazky vyplývající z této smlouvy jsou smluvními stranami plněny.

2. Smlouva o dílo ze dne 21.3.2005 na provádění péče o zeleň oplocených ploch ve správě SNO, a.s. Veškeré závazky vyplývající z této smlouvy jsou smluvními stranami plněny.
3. Smlouva ze dne 29.2.2012 o nájmu nebytových prostor a úhradě služeb spojených s jejich užíváním v budově č.p. 27 na pozemku parc.č. st. 450/1 v k.ú. Olomouc – město (Dolní nám. č.o. 38). Veškeré závazky vyplývající z této smlouvy jsou smluvními stranami plněny.
4. Smlouva ze dne 29.2.2012 o kauci na nebytový prostor na nebytové prostory domu Dolní nám. č.o. 38. Veškeré závazky vyplývající z této smlouvy jsou smluvními stranami splněny.

##### **Vodohospodářská společnost Olomouc, a.s.** se sídlem Tovární 1059/41, 772 11 Olomouc, IČ 47675772

1. Smlouva o poskytnutí služeb ze dne 7.10.2015 na zajištění propagace objednatel (Vodohospodářská společnost Olomouc, a.s.) v rámci projektu tříděného sběru jedlých olejů. Závazky vyplývající z této smlouvy jsou smluvními stranami plněny.

##### **Výstaviště Flora Olomouc, a.s.** se sídlem Wolkerova 17, 771 11 Olomouc, IČ 25848526

1. Smlouva o dílo na odstranění odpadů. Veškeré závazky vyplývající z této smlouvy jsou smluvními stranami splněny.
2. Smlouva o odvozu a odstraňování odpadů – vybraných druhů nebezpečných odpadů ze dne 20.2.2002. Veškeré závazky vyplývající z této smlouvy jsou smluvními stranami splněny.
3. Kupní smlouva ze dne 3.1.2013 o prodeji PHM (motorové nafty příp. automobilového benzínu BA 95) ze samoobslužných výdejních stojanů. Veškeré závazky vyplývající z této kupní smlouvy jsou smluvními stranami plněny.
4. Nájemní smlouva ze dne 1.6.2013 na pronájem 3 ks garáží – stavba bez č.p. na pozemku parc. č. st. 1414 a volné plochy před garážemi na pozemku p.č. 277. Veškeré závazky vyplývající z této smlouvy jsou smluvními stranami splněny.
5. Smlouva o poskytování reklamních služeb č 20VÚOS0100000045 ze dne 24.4.2020 na zajištění propagace objednatel (Technické služby města Olomouce, a.s.) jako partnera akce s názvem „7. ples mezi květy“. Veškeré závazky vyplývající z této smlouvy byly smluvními stranami splněny.

#### **Zhodnocení výhod a nevýhod plynoucích ze vztahu mezi osobami (§82 odst. 4)**

Hlavní výhodou plynoucí ze vztahu ovládané osoby s ovládající je, že ovládaná osoba realizuje podstatnou část svých výkonů pro ovládající osobu.

Největším rizikem by bylo rozhodnutí ovládající osoby zadat výkony nebo jejich část jinému dodavateli.

Ve vztahu s ostatními ovládanými osobami stejnou ovládající osobou jsou mezi osobami vzájemně obchodní vztahy vycházející z činností těchto osob. Vzhledem k rozsahu činností, realizovaných naší společností se dá konstatovat, že vztah s ostatními ovládanými osobami je pro společnost výhodný.

V Olomouci dne 31.3.2021



Ing. Pavel Dostál



Ing. Milan Štarnovský

# ZPRÁVA AUDITORA



HZ Olomouc, spol. s r.o.  
Husitská 157/4, 779 00 Olomouc  
Auditorské, daňové a poradenské služby

---



## ZPRÁVA NEZÁVISLÉHO AUDITORA

o ověření řádné účetní závěrky

sestavené k rozvahovému dni 31. prosince 2020

**Technické služby města Olomouce, a.s.**

Adresa sídla: Zamenhofova 783/34, 779 00 Olomouc

IČO: 258 26 603

## ZPRÁVA NEZÁVISLÉHO AUDITORA

Akcionářům společnosti Technické služby města Olomouce, a.s.

### Výrok auditora

Provedli jsme audit přiložené účetní závěrky obchodní společnosti Technické služby města Olomouce, a.s. (dále také „Společnost“) sestavené na základě českých účetních předpisů, která se skládá z rozvahy k 31.12.2020, výkazu zisku a ztráty, přehledu o změnách vlastního kapitálu a přehledu o peněžních tocích za rok končící 31.12.2020 a přílohy této účetní závěrky, která obsahuje popis použitých podstatných účetních metod a další vysvětlující informace. Údaje o Společnosti jsou uvedeny v příloze této účetní závěrky.

**Podle našeho názoru účetní závěrka podává věrný a poctivý obraz aktiv a pasiv společnosti Technické služby města Olomouce, a.s. k 31.12.2020 a nákladů a výnosů a výsledku jejího hospodaření a peněžních toků za rok končící 31.12.2020 v souladu s českými účetními předpisy.**

### Základ pro výrok

Audit jsme provedli v souladu se zákonem o auditorech a standardy Komory auditorů České republiky pro audit, kterými jsou mezinárodní standardy pro audit (ISA), případně doplněné a upravené souvisejícími aplikačními doložkami. Naše odpovědnost stanovená těmito předpisy je podrobněji popsána v oddílu Odpovědnost auditora za audit účetní závěrky. V souladu se zákonem o auditorech a Etickým kodexem přijatým Komorou auditorů České republiky jsme na Společnosti nezávislí a splnili jsme i další etické povinnosti vyplývající z uvedených předpisů. Domníváme se, že důkazní informace, které jsme shromáždili, poskytují dostatečný a vhodný základ pro vyjádření našeho výroku.

### Ostatní informace uvedené ve výroční zprávě

Ostatními informacemi jsou v souladu s § 2 písm. b) zákona o auditorech informace uvedené ve výroční zprávě mimo účetní závěrku a naši zprávu auditora. Za ostatní informace odpovídá statutární orgán Společnosti.

Náš výrok k účetní závěrce se k ostatním informacím nevztahuje. Přesto je však součástí našich povinností souvisejících s ověřením účetní závěrky seznámení se s ostatními informacemi a posouzení, zda ostatní informace nejsou ve významném (materiálním) nesouladu s účetní závěrkou či s našimi znalostmi o účetní jednotce získanými během ověřování účetní závěrky nebo zda se jinak tyto informace nejeví jako významně (materiálně) nesprávné. Také posuzujeme, zda ostatní informace byly ve všech významných (materiálních) ohledech vypracovány v souladu s příslušnými právními předpisy. Tímto posouzením se rozumí, zda ostatní informace splňují požadavky právních předpisů na formální náležitosti a postup vypracování ostatních informací v kontextu významnosti (materiality), tj. zda případné nedodržení uvedených požadavků by bylo způsobilo ovlivnit úsudek činěný na základě ostatních informací.

Na základě provedených postupů, do míry, již dokážeme posoudit, uvádíme, že

- ostatní informace, které popisují skutečnosti, jež jsou též předmětem zobrazení v účetní závěrce, jsou ve všech významných (materiálních) ohledech v souladu s účetní závěrkou a
- ostatní informace byly vypracovány v souladu s právními předpisy.

Dále jsme povinni uvést, zda na základě poznatků a povědomí o Společnosti, k nimž jsme dospěli při provádění auditu, ostatní informace neobsahují významné (materiální) věcné nesprávnosti. V rámci uvedených postupů jsme v obdržených ostatních informacích žádné významné (materiální) věcné nesprávnosti nezjistili.

### Odpovědnost Společnosti za účetní závěrku

Představenstvo Společnosti odpovídá za sestavení účetní závěrky podávající věrný a poctivý obraz v souladu s českými účetními předpisy, a za takový vnitřní kontrolní systém, který považuje za nezbytný pro sestavení účetní závěrky tak, aby neobsahovala významné (materiální) nesprávnosti způsobené podvodem nebo chybou.

Při sestavování účetní závěrky je představenstvo Společnosti povinno posoudit, zda je Společnost schopna nepřetržitě trvat, a pokud je to relevantní, popsat v příloze účetní závěrky záležitosti týkající se jejího nepřetržitého trvání a použití předpokladu nepřetržitého trvání při sestavení účetní závěrky, s výjimkou případů, kdy představenstvo plánuje zrušení Společnosti nebo ukončení její činnosti, resp. kdy nemá jinou reálnou možnost než tak učinit.

Za dohled nad procesem účetního výkaznictví ve Společnosti odpovídá dozorčí rada.

### Odpovědnost auditora za audit účetní závěrky

Naším cílem je získat přiměřenou jistotu, že účetní závěrka jako celek neobsahuje významnou (materiální) nesprávnost způsobenou podvodem nebo chybou a vydat zprávu auditora obsahující náš výrok. Přiměřená míra jistoty je velká míra jistoty, nicméně není zárukou, že audit provedený v souladu s výše uvedenými předpisy ve všech případech v účetní závěrce odhalí případnou existující významnou (materiální) nesprávnost. Nesprávnosti mohou vznikat v důsledku podvodů nebo chyb a považují se za významné (materiální), pokud lze reálně předpokládat, že by jednotlivé nebo v souhrnu mohly ovlivnit ekonomická rozhodnutí, která uživatelé účetní závěrky na jejím základě přijmou.

Při provádění auditu v souladu s výše uvedenými předpisy je naší povinností uplatňovat během celého auditu odborný úsudek a zachovávat profesní skepticismus. Dále je naší povinností:

- Identifikovat a vyhodnotit rizika významné (materiální) nesprávnosti účetní závěrky způsobené podvodem nebo chybou, navrhnout a provést auditorské postupy reagující na tato rizika a získat dostatečné a vhodné důkazní informace, abychom na jejich základě mohli vyjádřit výrok. Riziko, že neodhalíme významnou (materiální) nesprávnost, k níž došlo v důsledku podvodu, je větší než riziko neodhalení významné (materiální) nesprávnosti způsobené chybou, protože součástí podvodu mohou být tajné dohody (koluze), falšování, úmyslná opomenutí, nepravdivá prohlášení nebo obcházení vnitřních kontrol statutárním orgánem.
- Seznámit se s vnitřním kontrolním systémem Společnosti relevantním pro audit v takovém rozsahu, abychom mohli navrhnout auditorské postupy vhodné s ohledem na dané okolnosti, nikoli abychom mohli vyjádřit názor na účinnost jejího vnitřního kontrolního systému.
- Posoudit vhodnost použitých účetních pravidel, přiměřenost provedených účetních odhadů a informace, které v této souvislosti Společnost uvedla v příloze účetní závěrky.
- Posoudit vhodnost použití předpokladu nepřetržitého trvání při sestavení účetní závěrky a to, zda s ohledem na shromážděné důkazní informace existuje významná (materiální) nejistota vyplývající z událostí nebo podmínek, které mohou významně zpochybnit schopnost Společnosti nepřetržitě trvat. Jestliže dojdeme k závěru, že taková významná (materiální) nejistota existuje, je naší povinností upozornit v naší zprávě na informace uvedené v této souvislosti v příloze účetní závěrky, a pokud tyto informace nejsou dostatečné, vyjádřit modifikovaný výrok. Naše závěry týkající se schopnosti Společnosti

nepřetržitě trvat vycházejí z důkazních informací, které jsme získali do data naší zprávy. Nicméně budoucí události nebo podmínky mohou vést k tomu, že Společnost ztratí schopnost nepřetržitě trvat.

- Vyhodnotit celkovou prezentaci, členění a obsah účetní závěrky, včetně přílohy, a dále to, zda účetní závěrka zobrazuje podkladové transakce a události způsobem, který vede k věrnému zobrazení.

Naši povinností je informovat představenstvo a dozorčí radu mimo jiné o plánovaném rozsahu a načasování auditu a o významných zjištěních, která jsme v jeho průběhu učinili, včetně zjištěných významných nedostatků ve vnitřním kontrolním systému.

V Olomouci dne 29. dubna 2021

Auditor:

**HZ Olomouc, spol. s r.o.**  
Husitská 157/4  
779 00 Olomouc  
Auditorské oprávnění č. 63

**Ing. Petr Vanský**  
Auditorské oprávnění č. 124



ROZVAHA						
		Název (obchodní firma):		Technické služby města Olomouce, a.s.		
K 31.12.2020		Adresa sídla:		Zamenhofova 783/34, Olomouc		
(v tis. Kč)		IČO:		258 26 603		
Označení	AKTIVA	řád.	Běžné účetní období			Minulé ú. obd.
			Brutto	Korekce	Netto	Netto
a	b	c	1	2	3	4
	<b>AKTIVA CELKEM</b>	( 02 + 03 + 37 + 74)	<b>439 226</b>	<b>-240 937</b>	<b>198 289</b>	<b>206 576</b>
<b>A.</b>	<b>Pohledávky za upsaný základní kapitál</b>	002				
<b>B.</b>	<b>Stálá aktiva</b>	( 04 + 14 + 27)	<b>361 861</b>	<b>-240 033</b>	<b>121 828</b>	<b>107 776</b>
<b>B. I.</b>	<b>Dlouhodobý nehmotný majetek</b>	( 05 + 06 + 09 až 11)	<b>6 516</b>	<b>-6 098</b>	<b>418</b>	<b>817</b>
B. I. 1.	Nehmotné výsledky vývoje	005				
B. I. 2.	Ocenitelná práva	006	<b>6 516</b>	<b>-6 098</b>	<b>418</b>	<b>817</b>
B. I. 2. 1.	Software	007	6 516	-6 098	418	817
B. I. 2. 2.	Ostatní ocenitelná práva	008				
B. I. 3.	Goodwill	009				
B. I. 4.	Ostatní dlouhodobý nehmotný majetek	010				
B. I. 5.	Poskytnuté zálohy na dlouhodobý nehmotný majetek a nedokončený dlouhodobý nehmotný majetek	011				
B. I. 5. 1.	Poskytnuté zálohy na dlouhodobý nehmotný majetek	012				
B. I. 5. 2.	Nedokončený dlouhodobý nehmotný majetek	013				
<b>B. II.</b>	<b>Dlouhodobý hmotný majetek</b>	( 15 + 16 až 20 + 24)	<b>355 345</b>	<b>-233 935</b>	<b>121 410</b>	<b>106 959</b>
B. II. 1.	Pozemky a stavby	015	<b>105 237</b>	<b>-41 462</b>	<b>63 775</b>	<b>65 441</b>
B. II. 1. 1.	Pozemky	016	15 458		15 458	15 458
B. II. 1. 2.	Stavby	017	89 779	-41 462	48 317	49 983
B. II. 2.	Hmotné movité věci a jejich soubory	018	250 052	-192 473	57 579	39 534
B. II. 3.	Oceňovací rozdíl k nabytému majetku	019				
B. II. 4.	Ostatní dlouhodobý hmotný majetek	020	<b>56</b>		<b>56</b>	<b>56</b>
B. II. 4. 1.	Pěstitecké celky trvalých porostů	021				
B. II. 4. 2.	Dospělá zvířata a jejich skupiny	022				
B. II. 4. 3.	Jiný dlouhodobý hmotný majetek	023	56		56	56
B. II. 5.	Poskytnuté zálohy na dlouhodobý hmotný majetek a nedokončený dlouhodobý hmotný majetek	024				<b>1 928</b>
B. II. 5. 1.	Poskytnuté zálohy na dlouhodobý hmotný majetek	025				
B. II. 5. 2.	Nedokončený dlouhodobý hmotný majetek	026				1 928
<b>B. III.</b>	<b>Dlouhodobý finanční majetek</b>	( 28 až 34)				
B. III. 1.	Podíly - ovládaná nebo ovládající osoba	028				
B. III. 2.	Zápůjčky a úvěry - ovládaná nebo ovládající osoba	029				
B. III. 3.	Podíly - podstatný vliv	030				
B. III. 4.	Zápůjčky a úvěry - podstatný vliv	031				
B. III. 5.	Ostatní dlouhodobé cenné papíry a podíly	032				
B. III. 6.	Zápůjčky a úvěry - ostatní	033				
B. III. 7.	Ostatní dlouhodobý finanční majetek	034				
B. III. 7. 1.	Jiný dlouhodobý finanční majetek	035				
B. III. 7. 2.	Poskytnuté zálohy na dlouhodobý finanční majetek	036				

Označení a	AKTIVA b	řád. c	Běžné účetní období			Minulé úč. obd.
			Brutto 1	Korekce 2	Netto 2	Netto 4
<b>C.</b>	<b>Oběžná aktiva</b> (ř. 38 + 40 + 58 + 71)	037	<b>76 698</b>	<b>-904</b>	<b>75 794</b>	<b>97 897</b>
<b>C. I.</b>	<b>Zásoby</b> (ř. 39 až 41 + 44 + 45)	038	<b>3 598</b>	<b>-30</b>	<b>3 568</b>	<b>3 408</b>
C. I. 1.	Materiál	039	3 598	-30	3 568	3 408
C. I. 2.	Nedokončená výroba a polotovary	040				
C. I. 3.	Výrobky a zboží	041				
C. I. 3. 1.	Výrobky	042				
C. I. 3. 2.	Zboží	043				
C. I. 4.	Mladá a ostatní zvířata a jejich skupiny	044				
C. I. 5.	Poskytnuté zálohy na zásoby	045				
<b>C. II.</b>	<b>Pohledávky</b> (ř. 47 + 57)	046	<b>22 388</b>	<b>-874</b>	<b>21 514</b>	<b>22 694</b>
C. II. 1.	Dlouhodobé pohledávky	047				
C. II. 1. 1.	Pohledávky z obchodních vztahů	048				
C. II. 1. 2.	Pohledávky - ovládaná nebo ovládající osoba	049				
C. II. 1. 3.	Pohledávky - podstatný vliv	050				
C. II. 1. 4.	Odložená daňová pohledávka	051				
C. II. 1. 5.	Pohledávky - ostatní	052				
C. II. 1. 5. 1.	Pohledávky za společníky	053				
C. II. 1. 5. 2.	Dlouhodobé poskytnuté zálohy	054				
C. II. 1. 5. 3.	Dohadné účty aktivní	055				
C. II. 1. 5. 4.	Jiné pohledávky	056				
C. II. 2.	Krátkodobé pohledávky	057	<b>22 388</b>	<b>-874</b>	<b>21 514</b>	<b>22 694</b>
C. II. 2. 1.	Pohledávky z obchodních vztahů	058	15 544	-874	14 670	14 312
C. II. 2. 2.	Pohledávky - ovládaná nebo ovládající osoba	059				
C. II. 2. 3.	Pohledávky - podstatný vliv	060				
C. II. 2. 4.	Pohledávky - ostatní	061	<b>6 844</b>		<b>6 844</b>	<b>8 382</b>
C. II. 2. 4. 1.	Pohledávky za společníky	062				
C. II. 2. 4. 2.	Sociální zabezpečení a zdravotní pojištění	063				
C. II. 2. 4. 3.	Stát - daňové pohledávky	064	372		372	376
C. II. 2. 4. 4.	Krátkodobé poskytnuté zálohy	065	509		509	498
C. II. 2. 4. 5.	Dohadné účty aktivní	066	5 801		5 801	7 388
C. II. 2. 4. 6.	Jiné pohledávky	067	162		162	120
<b>C. III.</b>	<b>Krátkodobý finanční majetek</b> (ř. 69 až 70)	068				
C. III. 1.	Podíly - ovládaná nebo ovládající osoba	069				
C. III. 2.	Ostatní krátkodobý finanční majetek	070				
<b>C. IV.</b>	<b>Peněžní prostředky</b> (ř. 72 až 73)	071	<b>50 712</b>		<b>50 712</b>	<b>71 795</b>
C. IV. 1.	Peněžní prostředky v pokladně	072	39		39	52
C. IV. 2.	Peněžní prostředky na účtech	073	50 673		50 673	71 743
<b>D.</b>	<b>Časové rozlišení</b> (ř. 75 až 77)	074	<b>667</b>		<b>667</b>	<b>903</b>
D. I. 1.	Náklady příštích období	075	489		489	559
D. I. 2.	Komplexní náklady příštích období	076				
D. I. 3.	Příjmy příštích období	077	178		178	344

Označení a	PASIVA b	řád. c	Běžné účetní období	Minulé účetní období
			5	6
	<b>PASIVA CELKEM</b> (ř. 79 + 100 + 140) + ř. 001	078	<b>198 289</b>	<b>206 576</b>
<b>A.</b>	<b>Vlastní kapitál</b> (ř. 80 + 84 + 92 + 95 + 98 + 99)	079	<b>163 093</b>	<b>166 795</b>
<b>A. I.</b>	<b>Základní kapitál</b> (ř. 81 až 83)	080	<b>141 000</b>	<b>141 000</b>
A. I. 1.	Základní kapitál	081	141 000	141 000
A. I. 2.	Vlastní podíly (-)	082		
A. I. 3.	Změny základního kapitálu	083		
<b>A. II.</b>	<b>Ážio a kapitálové fondy</b> (ř. 85 + 86)	084	<b>11 987</b>	<b>11 987</b>
A. II. 1.	Ážio	085	9 782	9 782
A. II. 2.	Kapitálové fondy	086	<b>2 205</b>	<b>2 205</b>
A. II. 2. 1.	Ostatní kapitálové fondy	087	2 205	2 205
A. II. 2. 2.	Oceňovací rozdíly z přecenění majetku a závazků (+/-)	088		
A. II. 2. 3.	Oceňovací rozdíly z přecenění při přeměnách obchodních korporací (+/-)	089		
A. II. 2. 4.	Rozdíly z přeměn obchodních korporací (+/-)	090		
A. II. 2. 5.	Rozdíly z ocenění při přeměnách obchodních korporací (+/-)	091		
<b>A. III.</b>	<b>Fondy ze zisku</b> (ř. 93 až 94)	092	<b>6 141</b>	<b>5 977</b>
A. III. 1.	Ostatní rezervní fondy	093	4 266	4 266
A. III. 2.	Statutární a ostatní fondy	094	1 875	1 711
<b>A. IV.</b>	<b>Výsledek hospodaření minulých let (+/-)</b> (ř. 96 až 97)	095	<b>5 494</b>	<b>5 494</b>
A. IV. 1.	Nerozdělený zisk nebo neuhrazená ztráta minulých let (+/-)	096	5 494	5 494
A. IV. 2.	Jiný výsledek hospodaření minulých let (+/-)	097		
<b>A. V.</b>	<b>Výsledek hospodaření běžného účetního období (+/-)</b>	098	<b>-1 529</b>	<b>2 337</b>
A. VI.	Rozhodnuto o zálohové výplatě podílu na zisku (-)	099		
<b>X.</b>	<b>Cizí zdroje</b> (ř. 101 + 106)	100	<b>35 189</b>	<b>39 773</b>
<b>B.</b>	<b>Rezervy</b> (ř. 102 až 105)	101		
B. I. 1.	Rezerva na důchody a podobné závazky	102		
B. I. 2.	Rezerva na daň z příjmů	103		
B. I. 3.	Rezervy podle zvláštních právních předpisů	104		
B. I. 4.	Ostatní rezervy	105		
<b>C.</b>	<b>Závazky</b> (ř. 107 + 122)	106	<b>35 189</b>	<b>39 773</b>
<b>C. I.</b>	<b>Dlouhodobé závazky</b> (ř. 108 + 111 až 118)	107		
C. I. 1.	Vydané dluhopisy	108		
C. I. 1. 1.	Vyměnitelné dluhopisy	109		
C. I. 1. 2.	Ostatní dluhopisy	110		
C. I. 2.	Závazky k úvěrovým institucím	111		
C. I. 3.	Dlouhodobé přijaté zálohy	112		
C. I. 4.	Závazky z obchodních vztahů	113		
C. I. 5.	Dlouhodobé směnky k úhradě	114		
C. I. 6.	Závazky - ovládaná nebo ovládající osoba	115		
C. I. 7.	Závazky - podstatný vliv	116		
C. I. 8.	Odložený daňový závazek	117		
C. I. 9.	Závazky - ostatní	118		
C. I. 9. 1.	Závazky ke společníkům	119		
C. I. 9. 2.	Dohadné účty pasivní	120		
C. I. 9. 3.	Jiné závazky	121		



Označení a	PASIVA b	Běžné účetní období 5	Minulé účetní období 6
C. II.	Krátkodobé závazky (ř. 123 + 126 až 132)	35 189	39 773
C. II. 1.	Vydané dluhopisy		
C. II. 1. 1.	Výměnitelné dluhopisy		
C. II. 1. 2.	Ostatní dluhopisy		
C. II. 2.	Závazky k úvěrovým institucím		
C. II. 3.	Krátkodobé přijaté zálohy	6 058	7 281
C. II. 4.	Závazky z obchodních vztahů	9 611	16 804
C. II. 5.	Krátkodobé směnky k úhradě		
C. II. 6.	Závazky - ovládaná nebo ovládající osoba		
C. II. 7.	Závazky - podstatný vliv		
C. II. 8.	Závazky - ostatní	19 520	15 688
C. II. 8. 1.	Závazky ke společníkům		
C. II. 8. 2.	Krátkodobé finanční výpomoci		
C. II. 8. 3.	Závazky k zaměstnancům	7 396	6 893
C. II. 8. 4.	Závazky ze sociálního zabezpečení a zdravotního pojištění	4 313	3 983
C. II. 8. 5.	Stát - daňové závazky a dotace	3 908	3 243
C. II. 8. 6.	Dohadné účty pasivní	3 114	478
C. II. 8. 7.	Jiné závazky	789	1 091
D.	Časové rozlišení (ř. 141 až 142)	7	8
D. I. 1.	Výdaje příštích období	7	8
D. I. 2.	Výnosy příštích období		

Sestavil:	Jméno a podpisový záznam statutárního orgánu účetní jednotky nebo podpisový záznam fyzické osoby, která je účetní jednotkou:
Ing. Milan Štarnovský	Ing. Pavel Dostál      Ing. Miloslav Sobotka
Datum sestavení:	
28.04.2021	

VÝKAZ ZISKU A ZTRÁTY				
Název (obchodní firma): <b>Technické služby města Olomouce, a.s.</b>				
Za účetní období 1.1.2020-31.12.2020      Adresa sídla: <b>Zamenhofova 783/34, Olomouc</b>				
(v tis. Kč)      IČO: <b>258 26 603</b>				
Označení a	TEXT b	řád. c	Běžné účetní období 1	Minulé účetní období 2
I.	Tržby z prodeje výrobků a služeb	01	297 775	294 420
II.	Tržby za prodej zboží	02		
A.	Výkonová spotřeba (ř. 04 až 06)	03	150 474	162 414
A. 1.	Náklady vynaložené na prodané zboží	04		
A. 2.	Spotřeba materiálu a energie	05	49 251	54 124
A. 3.	Služby	06	101 223	108 290
B.	Změna stavu zásob vlastní činnosti (+/-)	07		
C.	Aktivace (-)	08		
D.	Osobní náklady (ř. 10 + 11)	09	136 049	134 637
D. 1.	Mzdové náklady	10	99 083	97 726
D. 2.	Náklady na sociální zabezpečení, zdravotní pojištění a ostatní náklady (ř. 12 až 13)	11	36 966	36 911
D. 2. 1.	Náklady na sociální zabezpečení a zdravotní pojištění	12	33 055	33 025
D. 2. 2.	Ostatní náklady	13	3 911	3 886
E.	Úpravy hodnot v provozní oblasti (ř. 15 + 18 + 19)	14	18 336	19 038
E. 1.	Úpravy hodnot dlouhodobého nehmotného a hmotného majetku (ř. 16 až 17)	15	18 388	18 971
E. 1. 1.	Úpravy hodnot dlouhodobého nehmotného a hmotného majetku - trvalé	16	18 388	18 971
E. 1. 2.	Úpravy hodnot dlouhodobého nehmotného a hmotného majetku - dočasné	17		
E. 2.	Úpravy hodnot zásob	18	-40	46
E. 3.	Úpravy hodnot pohledávek	19	-12	21
III.	Ostatní provozní výnosy (ř. 21 až 23)	20	12 641	34 337
III. 1.	Tržby z prodaného dlouhodobého majetku	21	1 024	4 010
III. 2.	Tržby z prodaného materiálu	22	8 975	11 491
III. 3.	Jiné provozní výnosy	23	2 642	18 836
F.	Ostatní provozní náklady (ř. 25 až 29)	24	7 109	10 362
F. 1.	Zůstatková cena prodaného dlouhodobého majetku	25	109	3 396
F. 2.	Prodaný materiál	26	3 012	4 669
F. 3.	Daně a poplatky	27	1 708	1 523
F. 4.	Rezervy v provozní oblasti a komplexní náklady příštích období	28		-1 051
F. 5.	Jiné provozní náklady	29	2 280	1 825
*	Provozní výsledek hospodaření (+/-) (ř. 01 + 02 - 03 - 07 - 08 - 09 - 14 + 20 - 24)	30	-1 552	2 306

Označení a	TEXT b	řád. c	Běžné účetní období 1	Minulé účetní období 2
IV.	Výnosy z dlouhodobého finančního majetku - podíly	31		
IV. 1.	Výnosy z podílů - ovládaná nebo ovládající osoba	32		
IV. 2.	Ostatní výnosy z podílů	33		
G.	Náklady vynaložené na prodané podíly	34		
V.	Výnosy z ostatního dlouhodobého finančního majetku	35		
V. 1.	Výnosy z ostatního dlouhodobého finančního majetku - ovládaná nebo ovládající osoba	36		
V. 2.	Ostatní výnosy z ostatního dlouhodobého finančního majetku	37		
H.	Náklady související s ostatním dlouhodobým finančním majetkem	38		
VI.	Výnosové úroky a podobné výnosy	39	123	193
VI. 1.	Výnosové úroky a podobné výnosy - ovládaná nebo ovládající osoba	40		
VI. 2.	Ostatní výnosové úroky a podobné výnosy	41	123	193
I.	Úpravy hodnot a rezervy ve finanční oblasti	42		
J.	Nákladové úroky a podobné náklady	43		
J. 1.	Nákladové úroky a podobné náklady - ovládaná nebo ovládající osoba	44		
J. 2.	Ostatní nákladové úroky a podobné náklady	45		
VII.	Ostatní finanční výnosy	46		
K.	Ostatní finanční náklady	47	89	86
*	Finanční výsledek hospodaření (+/-)	48	34	107
**	Výsledek hospodaření před zdaněním (+/-)	49	-1 518	2 413
L.	Daň z příjmů	50	11	76
L. 1.	Daň z příjmů splatná	51	11	76
L. 2.	Daň z příjmů odložená (+/-)	52		
**	Výsledek hospodaření po zdanění	53	-1 529	2 337
M.	Převod podílu na výsledku hospodaření společníkům (+/-)	54		
***	Výsledek hospodaření za účetní období (+/-)	55	-1 529	2 337
*	Čistý obrát za účetní období	56	310 539	328 950

Sestavil:	Ing. Milan Štarnovský	Jméno a podpisový záznam statutárního orgánu účetní jednotky nebo podpisový záznam fyzické osoby, která je účetní jednotkou:
Datum sestavení:	28.04.2021	Ing. Pavel Dostál      Ing. Miloslav Sobotka

PŘEHLED O ZMĚNÁCH VLASTNÍHO KAPITÁLU			
Název (obchodní firma):		Technické služby města Olomouce, a.s.	
Za účetní období 1.1.2020-31.12.2020		Adresa sídla: Zamenhofova 783/34, Olomouc	
(v tis. Kč)		IČO: 258 26 603	
Označení a	TEXT b	Běžné účetní období 1	Minulé účetní období 2
<b>A. I.</b>	<b>Základní kapitál - počáteční zůstatek</b>	<b>141 000</b>	<b>141 000</b>
A. I. 1.	Zvýšení základního kapitálu (+)		
A. I. 2.	Snížení základního kapitálu (-)		
A. I. 3.	Změny základního kapitálu (+/-)		
A. I. 4.	Pořízení vlastních akcií a obchodních podílů (-)		
A. I. 5.	Prodej vlastních akcií a obchodních podílů (+)		
<b>A. I.</b>	<b>Základní kapitál - konečný zůstatek</b>	<b>141 000</b>	<b>141 000</b>
<b>A. II.</b>	<b>Kapitálové fondy - počáteční zůstatek</b>	<b>11 987</b>	<b>11 987</b>
A. II. 1.	Zvýšení emisního ážia (+)		
A. II. 2.	Snížení emisního ážia (-)		
A. II. 3.	Zvýšení ostatních kapitálových fondů (+)		
A. II. 4.	Snížení ostatních kapitálových fondů (-)		
A. II. 5.	Změna reálné hodnoty cenných papírů a podílů (+/-)		
A. II. 6.	Odúčtování CP a podílů z vlastního kapitálu (+/-)		
A. II. 7.	Změna reálné hodnoty zajišťujících derivátů (+/-)		
A. II. 8.	Odúčtování zajišť. derivátů z vlastního kapitálu (+/-)		
A. II. 9.	Přeměny obchodních korporací - zvýšení (+)		
A. II. 10.	Přeměny obchodních korporací - snížení (-)		
<b>A. II.</b>	<b>Kapitálové fondy - konečný zůstatek</b>	<b>11 987</b>	<b>11 987</b>
<b>A. III.</b>	<b>Fondy ze zisku - počáteční zůstatek</b>	<b>5 977</b>	<b>5 586</b>
A. III. 1.	Zvýšení rezervního fondu (+)		
A. III. 2.	Snížení rezervního fondu (-)		
A. III. 3.	Zvýšení ostatních fondů ze zisku (+)	2 562	2 450
A. III. 4.	Snížení ostatních fondů ze zisku (-)	-2 398	-2 059
<b>A. III.</b>	<b>Fondy ze zisku - konečný zůstatek</b>	<b>6 141</b>	<b>5 977</b>
<b>A. IV.</b>	<b>Kumulovaný výsledek hospodaření - počáteční zůstatek</b>	<b>5 494</b>	<b>5 147</b>
A. IV. 1.	Výsledek hospodaření běžného účetního období (+/-)	-1 529	2 337
A. IV. 2.	Rozdělení zisku - přiděl do fondů (-)		347
A. IV. 3.	Rozdělení zisku - výplata dividend a podílů (-)		
A. IV. 4.	Záloha na podíl na zisku (-)		
A. IV. 5.	Oprava chyb minulých let (+/-)		
A. IV. 6.	Změna metody (+/-)		
A. IV. 7.	Daňové efekty (+/-)		
A. IV. 8.	Ostatní zvýšení nebo snížení (+/-)		
<b>A. IV.</b>	<b>Kumulovaný výsledek hospodaření - konečný zůstatek</b>	<b>3 965</b>	<b>7 831</b>
<b>A. V.</b>	<b>Vlastní kapitál celkem</b>	<b>163 093</b>	<b>166 795</b>

Sestavil:	Ing. Milan Štarnovský	Jméno a podpisový záznam statutárního orgánu účetní jednotky nebo podpisový záznam fyzické osoby, která je účetní jednotkou:
Datum sestavení:	28.04.2021	Ing. Pavel Dostál      Ing. Miloslav Sobotka

PŘEHLED O PENĚŽNÍCH TOCÍCH			
Za účetní období 1.1.2020-31.12.2020 (v tis. Kč)		Název (obchodní firma): <b>Technické služby města Olomouce, a.s.</b> Adresa sídla: <b>Zámenhofova 783/34, Olomouc</b> IČO: <b>258 26 603</b>	
Označení a	TEXT b	Běžné účetní období 1	Minulé účetní období 2
P	Stav peněž. prostředků a ekvivalentů na začátku úč. období	71 795	66 692
Z	Výsledek hospodaření před zdaněním (+/-)	-1 518	2 413
A 1.	Úpravy o nepeněžní operace	17 298	11 424
A 1. 1.	Úpravy hodnot dlouhodobého nehmotného a hmotného majetku (+/-)	18 388	18 971
A 1. 2.	Úpravy hodnot zásob a pohledávek (+/-)	-52	-6 740
A 1. 3.	Úpravy hodnot, rezervy a komplexní náklady příštích období (+/-)		
A 1. 4.	Vyúčtované nákladové (+) a výnosové (-) úroky	-123	-193
A 1. 5.	Zisk (ztráta) z prodeje stálých aktiv (-/+)	-915	-614
A 1. 6.	Výnosy z dividend a podílů na zisku (-)		
A 1. 7.	Úpravy o ostatní nepeněžní operace (+/-)		
A 2.	Změny stavu nepeněžních složek pracovního kapitálu	-3 277	-6 043
A 2. 1.	Změna stavu pohledávek z provozní činnosti a aktivních účtů časového rozlišení (-/+)	1 427	56
A 2. 2.	Změna stavu krátkodobých závazků z provozní činnosti a pasivních účtů časového rozlišení (+/-)	-4 585	-6 752
A 2. 3.	Změna stavu zásob (-/+)	-119	653
A 2. 4.	Změna stavu krátkodobého finančního majetku (-/+)		
A 3.	Vyplacené úroky (-)		
A 4.	Přijaté úroky (+)	123	193
A 5.	Zaplacená daň z příjmů a doměrky daně (-)	-11	-585
A 6.	Přijaté dividendy a podíly na zisku (+)		
A	Čistý peněžní tok z provozní činnosti	12 615	7 402
B 1.	Výdaje spojené s nabytím stálých aktiv	-32 548	-3 832
B 1. 1.	Pořízení DHM a DNM včetně změny stavu záloh (-/+)	-32 548	-3 832
B 1. 2.	Pořízení dlouhodobých cenných papírů a podílů včetně změny stavu záloh (-/+)		
B 2.	Příjmy z prodeje stálých aktiv	1 024	4 010
B 2. 1.	Příjmy z prodeje DHM a DNM (+)	1 024	4 010
B 2. 2.	Příjmy z prodeje dlouhodobých cenných papírů a podílů (+)		
B 3.	Zápůjčky a úvěry spřízněným osobám včetně splátek (-/+)		
B	Čistý peněžní tok z investiční činnosti	-31 524	178
C 1.	Změna stavu dlouhodobých závazků, popř. krátkodobých závazků z finanční činnosti, např. úvěrů (+/-)		
C 2.	Dopady změn vlastního kapitálu na peněžní prostředky	-2 174	-2 477
C 2. 1.	Úpsání cenných papírů a podílů včetně emisního ážia a záloh (+)		
C 2. 2.	Vyplacení podílů na vlastním kapitálu společníkům (-)		
C 2. 3.	Peněžní dary, dotace a další vklady do vlastního kapitálu (+)		
C 2. 4.	Úhrada ztráty společníky (+)		
C 2. 5.	Přímé platby na vrub fondů (-)	-2 174	-2 477
C 2. 6.	Vyplacené dividendy a podíly ze zisku (-)		
C	Čistý peněžní tok z finanční činnosti	-2 174	-2 477
F	Čisté zvýšení / snížení peněžních prostředků	-21 083	5 103
R	Stav peněž. prostředků ke konci úč. období dle výkazu CF	50 712	71 795
S	Skutečný stav peněžních prostředků ke konci úč. období	50 712	71 795
X	Rozdíl		

Sestavil: Ing. Milan Štarnovský	Jméno a podpisový záznam statutárního orgánu účetní jednotky nebo podpisový záznam fyzické osoby, která je účetní jednotkou:
Datum sestavení: 28.04.2021	Ing. Pavel Dostál      Ing. Miloslav Sobotka

## Technické služby města Olomouce, a.s.

Příloha v účetní závěrce k 31. prosinci 2020

### Obsah

1. POPIS SPOLEČNOSTI.....	2
2. ZÁKLADNÍ VÝCHODISKA PRO VYPRACOVÁNÍ ÚČETNÍ ZÁVĚRKY.....	2
3. OBECNÉ ÚČETNÍ ZÁSADY, ÚČETNÍ METODY A JEJICH ZMĚNY A ODCHYLKY.....	2
4. DOPLŇUJÍCÍ INFORMACE K ROZVAZE.....	5
5. DOPLŇUJÍCÍ INFORMACE K VÝKAZU ZISKU A ZTRÁTY.....	7
6. OSTATNÍ DOPLŇUJÍCÍ INFORMACE.....	8
7. PŘEHLED O PENĚŽNÍCH TOCÍCH.....	9

## 1. POPIS SPOLEČNOSTI

Technické služby města Olomouce, a.s. (dále jen „společnost“), se sídlem v Olomouci, Zamenhofova 783/34, IČ 25826603 je akciová společnost vzniklá zápisem do obchodního rejstříku vedeného Krajským soudem v Ostravě (spisová značka oddíl B, vložka 2052) dne 18. prosince 1998.

V účetním období došlo ke změně složení představenstva společnosti. Dne 31.7.2020 ukončil své členství v představenstvu na vlastní žádost Ing. Jiří Fryc. Novým členem představenstva byl 11.1.2021 jmenován Ing. Pavel Dostál, který byl následně zvolen i jeho předsedou.

Hlavním předmětem její činnosti je poskytování komunálních služeb, zejména svoz odpadu, opravy a údržba místních komunikací, čištění města a zimní údržba komunikací, provoz a údržba veřejného osvětlení a světelných signalizačních zařízení a údržba veřejné zeleně.

Společnost není společníkem s neomezeným ručením v žádné účetní jednotce.

Společnost nemá organizační složku v zahraničí.

## 2. ZÁKLADNÍ VÝCHODISKA PRO VYPRACOVÁNÍ ÚČETNÍ ZÁVĚRKY

Účetní závěrka byla připravena v souladu se zákonem č. 563/1991 Sb., o účetnictví, ve znění pozdějších předpisů (dále také jen „zákon o účetnictví“) a prováděcí vyhláškou č. 500/2002 Sb., kterou se provádějí některá ustanovení zákona č. 563/1991 Sb., o účetnictví, ve znění pozdějších předpisů, pro účetní jednotky, které jsou podnikateli účtujícími v soustavě podvojného účetnictví, ve znění pozdějších předpisů, v aktuálním znění (dále také jen „vyhláška“).

Účetním obdobím společnosti je kalendářní rok.

Od 1.1.2020 prodloužila společnost účetní odpisy u nově pořízeného majetku spadajícího do druhé odpisové skupiny (zejména osobní a nákladní automobily) z 6 na 10 let. Tato změna více odráží skutečnou dobu užívání majetku.

V běžném roce společnost opravila chyby spočívající ve vykazání některých položek v účetní závěrce sestavené k 31.12.2019. V účetní závěrce běžného roku v položkách „minulé účetní období“ byly opraveny a rozdílné oproti předcházejícímu období vykazány následující položky. V rozvaze řádky 058, 064, 067, 128, 135, 137, 139. Opravy spočívaly zejména ve správném rozdělení závazků/pohledávek na obchodní činnost a na závazky/pohledávky neobchodní povahy („ostatní“), dále ve správném rozdělení pohledávek a závazků vůči státu. Ve výkazu zisku a ztráty byly opraveny ř. 13, 27 a 29 v položkách minulého účetního období. Opravy spočívaly ve správném vykazání nákladů na pojištění, mýto a dálniční poplatky.

## 3. OBECNÉ ÚČETNÍ ZÁSADY, ÚČETNÍ METODY A JEJICH ZMĚNY A ODCHYLKY

Způsoby oceňování, které společnost používá při sestavení účetní závěrky za běžné období, jsou následující:

### Dlouhodobý nehmotný a hmotný majetek

Dlouhodobým nehmotným majetkem se rozumí majetek, jehož ocenění je vyšší než 60 000 Kč v jednotlivém případě a doba použitelnosti je delší než jeden rok.

Dlouhodobým hmotným majetkem se rozumí majetek, jehož ocenění je vyšší než 40 000 Kč v jednotlivém případě a doba použitelnosti je delší než jeden rok. Pozemky a stavby jsou dlouhodobým hmotným majetkem bez ohledu na výši ocenění a dobu použitelnosti.

Dlouhodobý nehmotný a hmotný majetek se oceňuje v pořizovacích cenách, které obsahují cenu pořízení a náklady s pořízením související.

Dlouhodobý nehmotný a hmotný majetek vyrobený ve společnosti se oceňuje vlastními náklady, které zahrnují přímé materiálové a mzdové náklady a výrobní režijní náklady.

Pořizovací cena dlouhodobého nehmotného a hmotného majetku se snižuje o přijatou dotaci na pořízení tohoto majetku.

Reprodukční pořizovací cenou se oceňuje dlouhodobý hmotný a nehmotný majetek nabytý bezúplatně, majetek nově zjištěný v účetnictví a vklad majetku na základě smlouvy. Neodpisovaný majetek se účtuje ve prospěch účtu ostatních kapitálových fondů a odpisovaný majetek ve prospěch opravek. Reprodukční cena se stanoví podle ceny obdobného majetku vedeného v účetnictví nebo odhadem znalce.

Náklady na technické zhodnocení dlouhodobého nehmotného a hmotného majetku převyšující částku 40.000,- Kč v úhrnu za účetní období, zvyšují jeho pořizovací cenu.

Odpisy jsou vypočteny lineární metodou na základě pořizovací ceny a předpokládané doby životnosti příslušného majetku. Odpisový plán používaného dlouhodobého nehmotného a hmotného majetku je sestaven na základě očekávané doby životnosti takto:

	Počet let (od-do)
Software	3
kancelářské stroje a počítače (1 sk.)	4
osobní a nákladní automobily (2. sk.)	10
klimatizační zařízení, kotle pro ústřední vytápění (3. sk)	12
Stavby (4-6 sk.)	20 – 50

Odpisy jsou účtovány měsíčně a odepisování je zahájeno v následujícím měsíci po datu zařazení do používání. Pokud dojde k poklesu účetní hodnoty u dlouhodobého nehmotného a hmotného majetku, tvoří společnost opravnou položku k tomuto majetku.

### Zásoby

Nakupované zásoby (materiál a zboží) jsou oceněny pořizovacími cenami s použitím metody vážený aritmetický průměr. Pořizovací cena zásob zahrnuje náklady na jejich pořízení včetně nákladů s pořízením souvisejících (náklady na přepravu, clo, provize atd.).

Zásoby vytvořené vlastní činností se oceňují vlastními náklady, které zahrnují přímé náklady vynaložené na výrobu nebo jinou činnost, nepřidatelné nepřímé náklady, které se vztahují k výrobě a podíl výrobní režie. Vlastními náklady jsou náklady stanovené podle plánových (operativních) kalkulací. Výrobní režie je rozvrhována na základě podílu přímých mezd.

Reprodukční pořizovací cenou se oceňují zásoby pořízené bezplatně, přebytky zásob a kovový odpad.

Opravná položka k pomalu obrátkovým a zastaralým zásobám či jinak dočasně znehodnoceným zásobám je tvořena na základě analýzy obrátkovosti zásob a na základě individuálního posouzení zásob podle jejich fyzického stavu a dalšího využití (potřebnosti či prodejnosti).

#### Pohledávky

Pohledávky se oceňují při svém vzniku jmenovitou hodnotou. Ocenění pochybných pohledávek se snižuje pomocí opravných položek na vrub nákladů na jejich realizační hodnotu, a to na základě individuálního posouzení jednotlivých dlužníků a věkové struktury pohledávek.

Dohadné účty aktivní se oceňují na základě odborných odhadů a propočtů.

Pohledávky i dohadné účty aktivní se rozdělují na krátkodobé (doba splatnosti do 12 měsíců včetně) a dlouhodobé (splatnost nad 12 měsíců), s tím, že krátkodobé jsou splatné do jednoho roku od rozvahového dne.

#### Cizí zdroje

Společnost vytváří zákonné rezervy a rezervy na ztráty a rizika v případech, kdy lze s vysokou mírou pravděpodobnosti stanovit titul, výši a termín plnění při dodržení věcné a časové souvislosti.

Závazky se vykazují ve jmenovitých hodnotách. V položce jiné závazky se vykazují také hodnoty zjištěné v důsledku ocenění finančních derivátů reálnou hodnotou.

Dohadné účty pasivní jsou oceňovány na základě odborných odhadů a propočtů.

Závazky i dohadné účty pasivní se rozdělují na krátkodobé (doba splatnosti do 12 měsíců včetně) a dlouhodobé (splatnost nad 12 měsíců), s tím, že krátkodobé jsou splatné do jednoho roku od rozvahového dne.

#### Leasing

Společnost nemá majetek najatý formou finančního leasingu.

#### Použití odhadů

Sestavení účetní závěrky vyžaduje, aby vedení společnosti používalo odhady a předpoklady, jež mají vliv na vykazované hodnoty majetku a závazků k datu účetní závěrky a na vykazovanou výši výnosů a nákladů za sledované období. Vedení společnosti stanovilo tyto odhady a předpoklady na základě všech jemu dostupných relevantních informací. Nicméně, jak vyplývá z podstaty odhadu, skutečné hodnoty v budoucnu se mohou od těchto odhadů odlišovat.

#### Účtování výnosů a nákladů

Výnosy a náklady se účtují časově rozlišené, tj. do období, s nímž věcně i časově souvisejí.

#### Daň z příjmů

Náklad na daň z příjmů se počítá za pomoci platné daňové sazby z účetního zisku zvýšeného nebo sníženého o trvale nebo dočasně daňově neuznatelné náklady a nezdaňované výnosy. Dále se zohledňují položky snižující základ daně, odčitatelné položky a slevy na dani z příjmů.

Odložená daňová povinnost odráží daňový dopad přechodných rozdílů mezi zůstatkovými hodnotami aktiv a pasiv z hlediska účetnictví a stanovení základu daně z příjmu s přihlédnutím k období realizace.

#### Dotace

Dotace je zaúčtována v okamžiku jejího přijetí či nezpochybnitelného nároku na přijetí. Dotace přijatá na úhradu nákladů se účtuje do provozních nebo finančních výnosů. Dotace přijatá na pořízení dlouhodobého majetku včetně technického zhodnocení snižuje pořizovací cenu nebo vlastní náklady na pořízení.

#### Následné události

Dopad událostí, které nastaly mezi rozvahovým dnem a dnem sestavení účetní závěrky, je zachycen v účetních výkazech v případě, že tyto události poskytly doplňující informace o skutečnostech, které existovaly k rozvahovému dni.

V případě, že mezi rozvahovým dnem a dnem sestavení účetní závěrky došlo k významným událostem zohledňujícím skutečnosti, které nastaly po rozvahovém dni, jsou důsledky těchto událostí popsány v příloze účetní závěrky, ale nejsou zaúčtovány v účetních výkazech.

## 4. DOPLŇUJÍCÍ INFORMACE K ROZVAZE

### Dlouhodobý nehmotný majetek

#### POŘIZOVACÍ CENA

	Počáteční zůstatek	Přirůstky	Úbytky	Konečný zůstatek
Nehmotné výsledky výzkumu a vývoje	0	0	0	0
Software	6 516	0	0	6 516
Ostatní ocenitelná práva	0	0	0	0
Goodwill	0	0	0	0
Ostatní dlouhodobý nehmotný majetek	0	0	0	0
<b>Celkem</b>	<b>6 516</b>	<b>0</b>	<b>0</b>	<b>6 516</b>

#### OPRÁVKY A OPRAVNÉ POLOŽKY

	Počáteční zůstatek	Zvýšení (odpisy)	Snížení (vyřazení)	Opravné položky	Konečný zůstatek
Nehmotné výsledky výzkumu a vývoje	0	0	0	0	0
Software	5 698	400	0	0	6 098
Ostatní ocenitelná práva	0	0	0	0	0
Goodwill	0	0	0	0	0
Ostatní dlouhodobý nehmotný majetek	0	0	0	0	0
<b>Celkem</b>	<b>5 698</b>	<b>400</b>	<b>0</b>	<b>0</b>	<b>6 098</b>

**Dlouhodobý hmotný majetek****POŘIZOVACÍ CENA**

	Počáteční zůstatek	Přírůstky	Úbytky	Konečný zůstatek
Pozemky	15 458	0	0	15 458
Stavby	88 457	1 322	0	89 779
Hmotné movité věci a jejich soubory	232 701	33 152	15 802	250 052
Oceňovací rozdíl k nabytému majetku	0	0	0	0
Jiný dlouhodobý hmotný majetek	56	0	0	56
<b>Celkem</b>	<b>336 672</b>	<b>34 474</b>	<b>15 802</b>	<b>355 345</b>

**OPRÁVKY A OPRAVNÉ POLOŽKY**

	Počáteční zůstatek	Zvýšení (odpisy)	Snížení (vyřazení)	Opravné položky	Konečný zůstatek
Pozemky	0	0	0	0	0
Stavby	38 473	2 989	0	0	41 462
Hmotné movité věci a jejich soubory	193 166	15 108	15 802	0	192 473
Oceňovací rozdíl k nabytému majetku	0	0	0	0	0
Jiný dlouhodobý hmotný majetek	0	0	0	0	0
<b>Celkem</b>	<b>231 639</b>	<b>18 097</b>	<b>15 802</b>	<b>0</b>	<b>233 935</b>

Hodnota hmotného majetku nevedeného v rozvaze (podrozvahová, operativní evidence) činí 15 635 tis. Kč. Jedná se o drobný majetek.

Společnost nemá majetek (budovy, pozemky, stroje) zastavený na krytí bankovních úvěrů.

**Pohledávky**

Společnost nemá pohledávky s dobou splatnosti delší než 5 let.

Společnost nemá pohledávky kryté věcnými zárukami ani zatížený zástavním právem.

**Krátkodobý finanční majetek a peněžní prostředky**

K rozvahovému dni měla společnost následující zůstatky účtů s omezeným disponováním (v tis. Kč):  
10 178 tis. Kč Komerční banka, a.s. - spořicí účet s výpovědní dobou 30 dnů

**Vlastní kapitál**

Přehled o změnách vlastního kapitálu je uveden v samostatném výkazu.

Na základě rozhodnutí jediného akcionáře při výkonu působnosti valné hromady dne 15.6.2020 bylo schváleno následující rozdělení výsledku hospodaření za minulý rok:  
Celý zisk po zdanění ve výši 2 337 tis. Kč byl převeden do sociálního fondu.

Statutární orgán společnosti navrhuje následující rozdělení výsledku hospodaření běžného roku:  
Převod do nerozděleného zisku (ztráty) minulých let: 1 528 tis. Kč

**Závazky**

Společnost nemá závazky s dobou splatnosti delší než 5 let.

Společnost nemá závazky kryté zástavním právem nebo zárukou ve prospěch věřitele.

**Závazky k úvěrovým institucím**

Společnost nemá závazky k úvěrovým institucím.

**Rezervy**

Společnost netvořila rezervy podle zvláštních právních předpisů.

**Položky neuvedené v rozvaze**

Společnost nemá položky neuvedené v rozvaze.

**5. DOPLŇUJÍCÍ INFORMACE K VÝKAZU ZISKU A ZTRÁTY****Tržby z prodeje zboží, výrobků a služeb**

Tržby společnosti z prodeje zboží, výrobků a služeb z běžné činnosti činí celkem 297 775 tis. Kč, z toho tržby na zahraničních trzích činí 0 tis. Kč.

Statutárnímu městu Olomouc byla v roce 2020 dodatkem č. 6 ke smlouvě k zabezpečení veřejně prospěšných služeb ve městě Olomouci realizována sleva v celkové výši 5,8 mil. Kč.

V jiných provozních výnosech společnost eviduje dotace na provozní účely přijaté ze státního rozpočtu ve výši 460 tis. Kč. Jedná se o dotace z úřadu práce na podporu zaměstnanosti.

**Odměny statutárnímu auditorovi**

Statutárnímu auditorovi byly vyplaceny odměny za audit účetní závěrky ve výši 100 tis. Kč a za ostatní služby odměny ve výši 0 tis. Kč.

**Osobní náklady**

Průměrný počet zaměstnanců v průběhu roku činil 274,76 osob

	prům. počet	osobní náklady
THP	57,43	19 187
Dělnické profese	217,33	108 162
Celková daň	274,76	127 349

Odměny členům řídicích a kontrolních orgánů z důvodu jejich funkce činily 4 067 tis. Kč (4 789 vč. odvodů).

**Ostatní významné a mimořádné položky**

Společnost neměla významné ani mimořádné položky nákladů a výnosů.

**Daň z příjmů**

Společnost vyčíslila daň z příjmů následovně:

	Řádek DP č.	Částky v tis. Kč
Výsledek hospodaření před zdaněním	10	-1 519
Základ daně před úpravami	200	1 162
Odečty daně		0
Základ daně po úpravách	270	1 162
Vypočtená daň	290	221
Slevy a zápočty daně		210
Celková daň	340	11

**Odložená daň z příjmů**

Z důvodu opatrnosti společnost nezaúčtovala odloženou daňovou pohledávku ve výši 310 tis. Kč.

Odložená daň byla vypočtena rozvahovým způsobem a do jejího výpočtu byly zahrnuty přechodné rozdíly rozvahových položek mezi jejich účetním a daňovým základem (a daňová ztráta z minulých let). Pro výpočet odložené daně byla použita doposud známá daňová sazba v následujících letech.

**6. OSTATNÍ DOPLŇUJÍCÍ INFORMACE****Informace o obchodních operacích nezahrnutých v rozvaze**

Takové obchodní operace nebyly uskutečněny.

8/9

**Informace o transakcích se spřízněnými stranami, které nebyly uzavřeny za běžných tržních podmínek**

Takové transakce nebyly uskutečněny.

**Předpoklad nepřetržitého trvání společnosti**

V průběhu roku 2020 se v České republice značně rozšířil virus COVID-19, který způsobil rozsáhlé ekonomické škody. Vedení společnosti situaci pečlivě sleduje, vyhodnocuje a průběžně přijímá preventivní opatření, která mají zabránit případným škodám. Celková situace v roce 2020 neměla zásadní vliv na hospodaření společnosti. Dopad na straně výnosů i nákladů byl minimální. Vedení Společnosti zvážilo potenciální dopady COVID-19 na své aktivity a podnikání a dospělo k závěru, že nemají významný vliv na předpoklad nepřetržitého trvání podniku. Vzhledem k tomu byla účetní závěrka k 31. 12. 2020 zpracována za předpokladu, že Společnost bude nadále schopna pokračovat ve své činnosti.

**Významné události, které nastaly po rozvahovém dni**

Takové události nenastaly, kromě událostí uvedených v předchozím odstavci.

**7. PŘEHLED O PENĚŽNÍCH TOCÍCH**

Přehled o peněžních tocích je uveden v samostatném výkazu a byl zpracován nepřímou metodou.

Peněžní ekvivalenty představují krátkodobý likvidní majetek, který lze snadno a pohotově převést na předem známou částku v hotovosti.

Peněžní toky z provozních, investičních nebo finančních činností se uvádějí v přehledu o peněžních tocích nekompenzované.

Sestaveno dne: 28.4.2021

Sestavil: Ing. Milan Štarnovský



Jméno a podpis statutárního orgánu společnosti:


  
Ing. Pavel Dostál  
předseda představenstva


  
Ing. Miloslav Sobotka  
člen představenstva

9/9



Technické služby města Olomouce, a. s.  
2021

Grafická úprava a tisk:  
Profi-tisk group s. r. o., [www.profitisk.cz](http://www.profitisk.cz)

