





 TSMO

SCANIA

OBSAH

Identifikační a kontaktní údaje společnosti	3
Úvodní slovo	4–5
Statutární a vrcholové orgány společnosti	7
Organizační struktura	8–9
Zpráva o činnosti společnosti	11–13
Předpokládaný vývoj společnosti	14–15
Investiční politika společnosti	16
Mzdy	17
Zpráva o vztazích podle § 82 a násl. Zákona č. 90/2012 Sb. O obchodních korporacích ve znění pozdějších předpisů	19–27
Zpráva auditora	28–31
Rozvaha	32–35
Výkaz zisku a ztráty	36–37
Přehled o změnách vlastního kapitálu	38
Přehled o peněžních tocích	39
Příloha k účetní závěrce	40–48



IDENTIFIKAČNÍ A KONTAKTNÍ ÚDAJE SPOLEČNOSTI

OBCHODNÍ JMÉNO:	Technické služby města Olomouce, a.s.
SÍDLO SPOLEČNOSTI:	Zamenhofova 783/34, 779 00 Olomouc
IČ:	25826603
DIČ:	CZ25826603
PRÁVNÍ FORMA:	akciová společnost společnost zapsaná v obchodním rejstříku vedeném Krajským soudem v Ostravě, oddíl B, vložka 2052 Jediným akcionářem společnosti je statutární město Olomouc
TEL. ÚSTŘEDNA:	585 700 000
E-MAIL:	tsmo@tsmo.cz
INTERNET:	www.tsmo.cz

ÚVODNÍ SLOVO

Vážení zákazníci, vážení akcionáři, vážení partneři, vážení kolegové, dámy a pánové,

předkládám Vám výroční zprávu společnosti Technické služby města Olomouce, a.s. za rok 2021, která shrnuje uplynulé období.

V loňském roce jsme museli opět zvládnout opatření v souvislosti s pandemií Covid-19 vč. související nemocnosti. Přesto bylo cílem všech našich opatření zachovat provoz našich středisek, provádět služby podle smlouvy o zabezpečení veřejně prospěšných služeb a přání našich zákazníků. Nadále jsme se snažili maximálně ochránit zdraví našich zaměstnanců.

Příznivý dopad na hospodářský výsledek měla stabilizace výkupních cen vytříděných materiálů. Negativním vlivem bylo navýšení cen energií a dalších vstupů, který má přesah i do dalšího roku. Společnost nadále reguluje náklady v oblasti nákupů služeb od dodavatelů, jednak snížením rozsahu služeb a také výběrovými řízeními. Hospodářský výsledek společnosti za rok 2021 činí 3 236 tis. Kč.

Nadále jsou přijímána opatření k organizaci společnosti a řízení vč. optimalizace osobních nákladů. V rámci zefektivnění došlo ke změně pracovních smluv zaměstnanců provozovny veřejné zeleně, kdy došlo k rozšíření úkolů v rámci zimní údržby. Ve zkušebním režimu byla zimní údržba v závěru zimní sezóny zajišťována pouze vlastními zaměstnanci TSMO nebo pracovníky městských firem.

Jistý prostor pro další snižování osobních nákladů vidíme u vybraných pozic v zaměstnávání osob se zdravotním postižením v kombinaci s dotací na jejich mzdu z úřadu práce. Tento zamýšlený projekt nazýváme TSMO facility. Založení dceřiné společnosti, která by fungovala jako tzv. sociální podnik (chráněná dílna) je naplánováno na rok 2022. Zaměstnanci této společnosti by zajišťovali podpůrné procesy naší společnosti.

Kromě zřízení TSMO facility se budou i další projekty zaměřovat na rozvoj společnosti v souladu se strategií, ke které se zavázal management společnosti. V rámci záměru modernizace technické infrastruktury města Olomouce má společnost zájem o realizaci dalších pilotních projektů. Jedná se především o modernizaci veřejného osvětlení, nabíjecích stanic pro automobily a fotovoltaické systémy. Projekt k instalaci LED svítidel byl již zahájen. První realizace byla započata na ul. Tovární, Lipenská. Pokračuje se s dalšími záměry vč. maximálního využití dotačních titulů.

V roce 2021 probíhaly přípravy na zprovoznění sběrného místa na ulici Andělská na Nových Sadech, které bylo otevřeno 14. 1. 2022. Tím došlo ke zlepšení dostupnosti sběrných míst, očekáváme snížení nákladů na likvidaci černých skládek. Dalším opatřením k zajištění řádného nakládání s odpady bude monitorování prostoru sběrných míst a zvýšené kontroly dodržování provozního řádu.

Společnost se nadále ve spolupráci se zřizovatelem věnuje fungování a rozvoji systému nakládání s odpady. Původní záměr projektu Odpadového centra byl pozastaven. Pokračuje však intenzivní spolupráce s pracovníky odborů SMOL při řešení moderního a efektivního nakládání s odpady. Cílem projektu nového odpadového centra je vybudování moderní třídící linky, která dokáže zpracovat jak směsný komunální odpad, tak i separovaně svážené odpady. Výstupem z třídící linky bude materiálové a energetické využití. Realizace projektu napomůže plnění cílů odpadového hospodářství vyplývajících z české i evropské legislativy. Tento typ projektu je taktéž podporován formou různých dotačních titulů a tato investice by tak byla částečně hrazena z dotačních zdrojů.

V průběhu roku 2021 bylo po problémech s plněním smlouvy na provádění sečí ze strany dodavatele rozhodnuto o navýšení ploch, které budou udržovat TSMO – o cca 45 tis. m². Pro snížení nákladů a zvýšení estetičnosti udržovaných ploch chceme jednat s úředníky MMOL o vytipování ploch s intenzivní sečí a naopak ploch s minimální sečí, včetně návrhu ploch na mulčování. Prověřujeme též možnosti nakládání s biologicky rozložitelným odpadem z vlastní produkce.

V závěru roku 2021 společnost úspěšně obhájila certifikáty v oblasti řízení kvality ISO 9001 a environmentálního managementu ISO 14001.

Pevně věřím, že i v dalších letech se bude společnost dál rozvíjet, poskytovat našim zákazníkům co nejlepší služby a našim zaměstnancům stabilní zázemí.

Děkuji všem zákazníkům, partnerům i zaměstnancům za spolupráci a jejich přínos pro plnění našich cílů. Chci, aby služby, které má společnost poskytovat, fungovaly na vysoké úrovni, tzn. svoz odpadu, úklid a čištění, údržba místních komunikací, péče o městskou zeleň a další služby při udržení stabilního hospodaření společnosti. Jsme všude tam, kde nás potřebujete.

Ing. Pavel Dostál
předseda představenstva





STATUTÁRNÍ A VRCHOLOVÉ ORGÁNY SPOLEČNOSTI A SKUTEČNOSTI, KTERÉ V NICH NASTALY PO ROZVAHOVÉM DNI

PŘEDSTAVENSTVO SPOLEČNOSTI:

Ing. Pavel Dostál předseda představenstva (od 11. 1. 2021)

Ing. Milan Štarnovský místopředseda představenstva

Ing. Miloslav Sobotka člen představenstva

K 11.1. 2021 byl do představenstva jmenován **Ing. Pavel Dostál**, který byl na jednání představenstva následně zvolen jeho předsedou.

VEDENÍ SPOLEČNOSTI

Ing. Pavel Dostál ředitel společnosti (od 11. 1. 2021)

Ing. Milan Štarnovský ekonomicko-obchodní náměstek

Ing. Pavel Musil provozně-technický náměstek (do 31. 5. 2021)

Ing. Miloslav Sobotka manažer pro smluvní vztahy a veřejné zakázky

K 11. 1. 2021 byl do funkce předsedy představenstva zvolen **Ing. Pavel Dostál**, který začal současně vykonávat i funkci ředitele společnosti.

K 31. 5. 2021 skončil ve funkci provozně-technického náměstka **Ing. Pavel Musil**.

VEDOUCÍ PROVOZOVEN

Bc. Ivan Hansgut vedoucí provozovny odpadového hospodářství

Michal Kollár vedoucí provozovny místních komunikací, čištění a zimní údržby

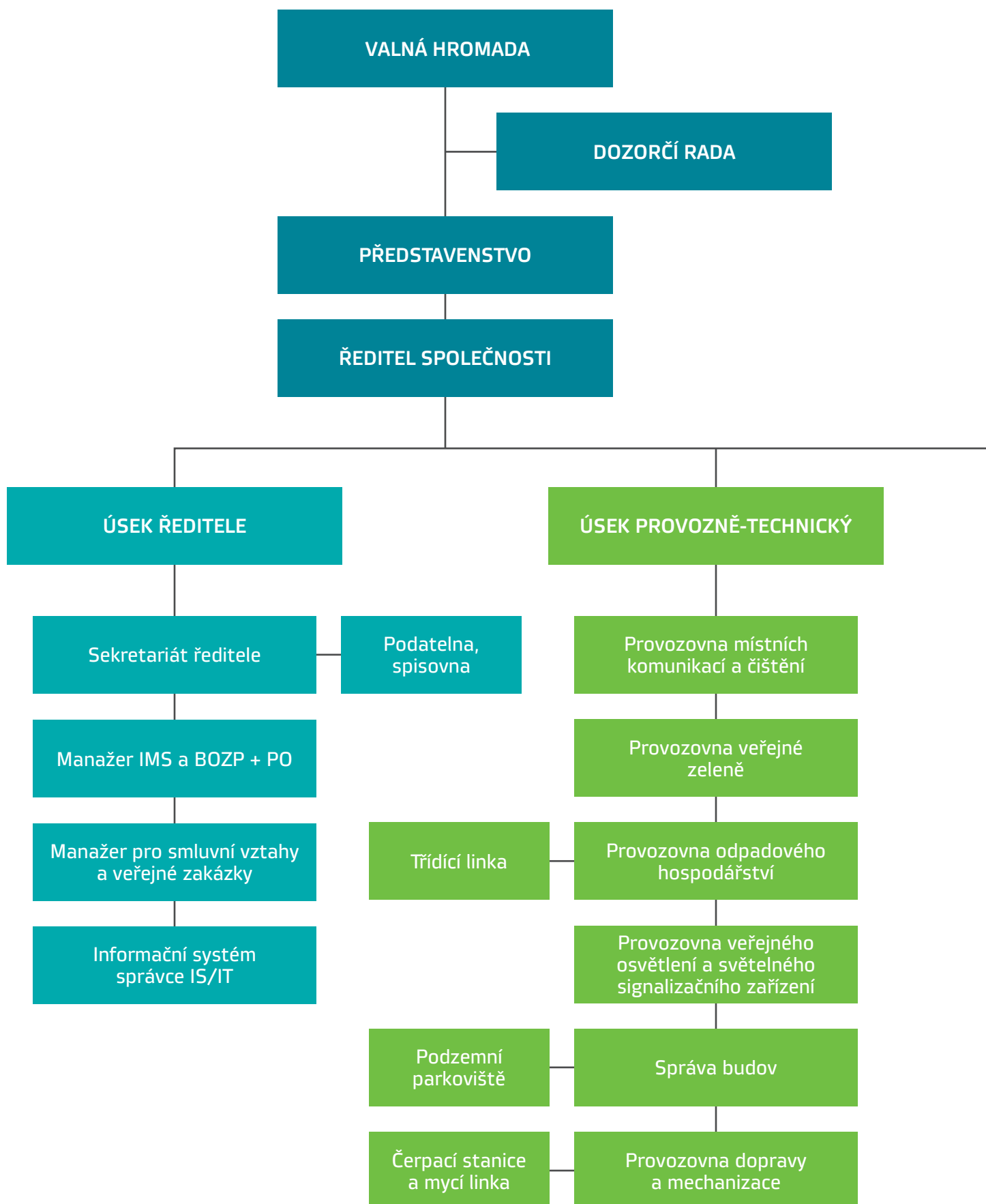
Robert Svitavský vedoucí provozovny veřejného osvětlení

Mgr. Tomáš Grmela vedoucí provozovny veřejné zeleně (do 31. 7. 2021)

Bc. Zdeněk Michálek vedoucí provozovny dopravy a mechanizace

K 1. 8. 2021 byla ustanovena do funkce vedoucí provozovny veřejné zeleně **Ing. Andrea Steigerová**.

ORGANIZAČNÍ STRUKTURA





ÚSEK EKONOMICKO-OBCHODNÍ

Provozní účtárna,
finanční účtárna, pokladna

Mzdová účtárna

Controlling, plány,
Kalkulace, rozborů

Personalistika a mzdy

Materiálně technické
zásobování

Obchodní oddělení



ZPRÁVA O ČINNOSTI SPOLEČNOSTI

Společnost Technické služby města Olomouce, a.s. patří mezi nejvýznamnější společnosti podnikající v oblasti poskytování veřejně prospěšných služeb. Společnost podniká v oblasti nakládání s odpady, v oblasti údržby a oprav komunikací včetně jejich čištění a zimní údržby, v oblasti údržby a oprav veřejného osvětlení a světelných signalizačních zařízení a v neposlední řadě také v oblasti údržby veřejné zeleně. Tyto činnosti jsou úzce spjaty s historií, životem a rozvojem statutárního města Olomouce, které je stoprocentním akcionářem společnosti. Uvedené činnosti zahrnují širokou škálu služeb, které jsou obchodně i technologicky velmi rozmanité a rozdílné, což má velký vliv na personální obsazení i technické vybavení společnosti.

Statutární město Olomouc řídí rozvoj společnosti v souladu s požadavky a potřebami města a také je garancí sociálně udržitelných cen za poskytované služby občanům města. Důležitým posláním společnosti je svou činností přispívat k rozvoji, prosperitě a ke zlepšování životního prostředí a kvality života v Olomouci a okolí.

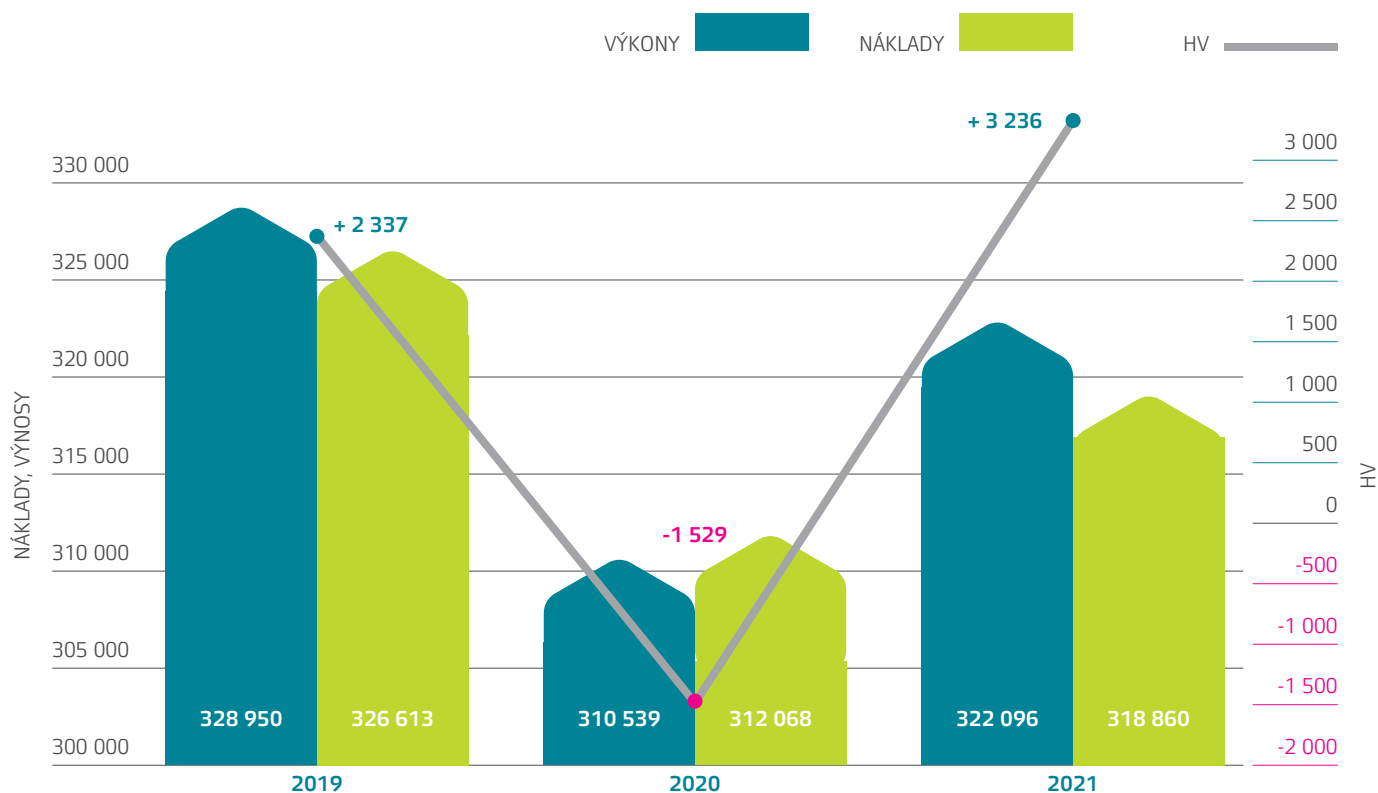
Společnost Technické služby města Olomouce, a.s. je i významným a stabilním zaměstnavatelem s kvalitní péčí o své zaměstnance, dbající na jejich kvalifikaci, odborný rozvoj, sociální zázemí a dobré pracovní podmínky a vztahy.

Rozvoj společnosti úzce souvisí se sladěním ekonomického růstu a ochrany životního prostředí.

Společnost má zavedené systémy řízení jak jakosti (podle ČSN EN ISO 9001:2016), tak i environmentálního managementu (podle ČSN EN ISO 14001:2016). Oba zavedené systémy řízení jsou i předmětem auditů prováděných certifikačním orgánem, spol. CERTLINE, s.r.o. V roce 2021 provedl certifikační orgán dozorový audit a konstatoval, že oba systémy splňují požadavky stanovené normami a jsou v souladu s dokumentací.

V roce 2021 dosáhla společnost Technické služby města Olomouce, a.s. celkových výkonů ve výši 322 096 tis. Kč a zisku ve výši 3 236 tis. Kč.

Graf č. 1 – Vývoj nákladů, výkonů a zisku v letech 2019–2021 (v tis. Kč)



Provozovna odpadového hospodářství zabezpečuje provádění činností v oblasti nakládání s odpady, tj. svoz všech druhů odpadů, jejich třídění, předání k dalšímu zpracování a využití příp. jejich odstranění včetně objemných a nebezpečných odpadů. Tyto činnosti provádí v souladu s platnou legislativou jak pro statutární město Olomouc, tak i pro okolní obce a podnikatelské subjekty.

Celkové výkony realizované provozovnou v r. 2021 činily celkem 137 381 tis. Kč.

V roce 2021 svezla společnost celkem 44 200 t odpadů, z toho 25 146 t směsných komunálních odpadů. K energetickému využití (v souladu s POH) bylo předáno celkem 15 380 t odpadů společnosti SAKO Brno a.s.

Z tříděných odpadů provozovna svezla celkem 2 075 t plastů, 3 397 t papíru, 3 840 t skla (z tohoto množství bylo 872 t bílého skla) a 109 t nápojových kartonů z více než 780 stanovišť.

Naše společnost se aktivně zapojuje do propagace třídění odpadů účastí na různých kampaních – např. Odpadová olympiáda nebo soutěž žáků olomouckých škol ve sběru papíru s názvem „VOLÁ TAPÍR, TŘÍDĚTE PAPÍR“. Při této soutěži se v loňském roce sesbíralo 37 t starého papíru.

V r. 2021 došlo k dalšímu rozšíření projektu na podporu třídění odpadů, konkrétně papíru a plastů v zástavbě rodinných domů, který byl v r. 2014 úspěšně zahájen, na celé území města Olomouce a počet nádob rozmístěných k rodinným domům dosáhl 2 941 ks nádob na plasty a 2 363 ks nádob na papír. Z těchto nádob bylo svezeno celkem 160 t plastů a 198 t papíru.

Již tradičně zabezpečuje provozovna OH i svoz vánočních stromků, kterých svezla téměř 55 t.

Provozovna pokračovala v odděleném svozu biologicky rozložitelných odpadů (dále jen BRO) ze všech městských částí. Celkem bylo svezeno 5 977 t BRO. Třídít BRO mohou nejen majitelé rodinných domů, ale také obyvatelé sídlišť a bytových domů, kam byly umístěny speciální kontejnery o objemu 660 l. Celkem bylo v r. 2021 z nádob umístěných na území statutárního města Olomouce svezeno 5 536 t BRO.

Tento odpad mohou obyvatelé města Olomouce odevzdat i ve sběrových dvorech; zde bylo v uplynulém roce odevzdáno celkem 441 t. Do odděleného sběru BRO se zapojily i některé obce – Majetín, Skrbeň, Bystrovany, Bystročice, Horka nad Moravou, Charváty, Velký Týnec. Z obcí se svezlo celkem 1 272 t BRO.

V rámci odděleného sběru elektrozařízení určených ke zpětnému odběru společnost svezla a předala k dalšímu využití celkem 388 t těchto elektrozařízení kolektivním systémům. Na území města Olomouce je 35 stanovišť na zpětný odběr elektrozařízení.

Na území statutárního města Olomouce je i 85 stanovišť na sběr kovů, ze kterých se svezlo přes 56 t kovového odpadu.

V r. 2020 realizovalo statutární město Olomouc výstavbu 12 stanovišť polopodzemních kontejnerů s celkovým počtem 59 kontejnerů o objemu 3 m³ a 5 m³. Od podzimu r. 2020 zajišťuje naše společnost svoz odpadů z těchto kontejnerů novým svozovým vozidlem vybaveným hydraulickým nakládacím jeřábem. Realizace tohoto projektu snížila četnost svozu odpadů a celkově se zlepšil vzhled těchto stanovišť.

Na přelomu r. 2021 a 2022 bylo vybudováno a zprovozněno nové sběrné místo v ul. Andělská na Nových Sadech.

Provozovna místních komunikací, čištění a zimní údržby dosáhla v r. 2021 v oblasti správy, údržby a oprav místních komunikací celkových výkonů ve výši 40 893 tis. Kč. V oblasti čištění byly realizovány celkové výkony ve výši 28 046 tis. Kč a v oblasti zimní údržby byly realizovány celkové výkony ve výši 19 031 tis. Kč.

Letní čištění komunikací bylo prováděno dle požadavků vlastníka a zákazníků z komerční sféry. Společnost čistí na území statutárního města Olomouce na 636 km silnic a chodníků.

Zimní údržba byla prováděna v rozsahu schváleného operačního plánu. Společnost pro město Olomouc udržuje celkem 290 km silnic a 328 km chodníků.

V uplynulém roce realizovala provozovna pro statutární město Olomouc mimo zakázky hrazené ze smlouvy k zabezpečení veřejně prospěšných služeb např. tyto akce:

- opravy živičných komunikací např. v ul. Železniční;
- předlažbu chodníků (na ul. Zeyerova, Tř. Míru, Helsinská, Wolkerova, Družební);
- opravy vybraných kontejnerových stání;
- úpravu okolí úřadu na Svatém Kopečku;
- vybudování parkovacích stání na Nových Sadech.

Provozovna veřejné zeleně realizovala v uplynulém roce při údržbě a péči o veřejnou zeleň výkony v celkové výši 41 850 tis. Kč.

Provozovna udržuje cca 260 ha travnatých ploch. Provozovna dále provádí např. kácení a ořezy stromů, keřů a živých plotů, stará se o 75 dětských hřišť a 33 dětských sportovišť na území města atd.

Provozovna veřejného osvětlení a světelných signalizačních zařízení provedla v r. 2021 výkony v celkové výši 44 795 tis. Kč.

Provozovna se stará o 13 614 světelných bodů a 40 křižovatek.

V uplynulém roce realizovala provozovna pro statutární město Olomouc mimo zakázky hrazené ze smlouvy k zabezpečení veřejně prospěšných služeb také např. tyto akce:

- opravu veřejného osvětlení v letním kině v Olomouci;
- výměnu veřejného osvětlení v Olomouci, ul. Tovární, Lipenská – LED světla.



PŘEDPOKLÁDANÝ VÝVOJ SPOLEČNOSTI

I v průběhu roku 2021 pokračovala v České republice pandemie COVID-19, která způsobila rozsáhlé ekonomické škody. Vedení společnosti situaci pečlivě sleduje, vyhodnocuje a průběžně přijímá preventivní opatření, která mají zabránit případným škodám. Celková situace v roce 2021 neměla zásadní vliv na hospodaření společnosti. Dopad na straně výnosů i nákladů byl minimální.

V roce 2022 došlo k napadení Ukrajiny Ruskem a k rozsáhlým ekonomickým sankcím proti Rusku. Vedení společnosti monitoruje potencionální dopad politické situace na své podnikatelské aktivity a dospělo k závěru, že vzhledem k předmětu zakázek a místu odbytu, nemají významný vliv na předpoklad nepřetržitého trvání podniku.

Vedení společnosti zvážilo potenciální dopady výše uvedených skutečností na své aktivity podnikání a dospělo k závěru, že nemají významný vliv na předpoklad nepřetržitého trvání podniku. Vzhledem k tomu byla účetní závěrka k 31. 12. 2021 zpracována za předpokladu, že společnost bude nadále schopna pokračovat ve své činnosti.

Pro vytýčení dalšího rozvoje společnosti zpracovalo vedení společnosti materiál „Rozvoj společnosti na r. 2022 – 2023 s výhledem na další období“. Materiál popisuje krátkodobé a střednědobé cíle společnosti.

Jedním z cílů, jehož realizace již byla zahájena, je založení dceřiné společnosti, která bude poskytovat především služby v oblasti úklidu a ostrahy objektů společnosti, příp. i provozu podzemního parkoviště. Tato nová společnost bude fungovat jako sociální podnik a umožní tak zaměstnat především osoby se zdravotním postižením, které mají menší možnost uplatnění se na trhu práce.

Dalším z cílů společnosti je pasportizace odpadových nádob, možnost jejich vážení a s tím spojená optimalizace svozových tras. V současné době probíhá průzkum trhu se zaměřením na SW technologie řešící danou problematiku.

Společnost se také podílí na zpracování záměru nového „Odpadového centra“. Cílem je vybudování třídící linky, která bude schopna

- přetřídit svážený komunální odpad, tzn. z tohoto odpadu vyseparovat materiálově a energeticky využitelné složky;
- přetřídit samostatně svážený separovaný odpad a i z něj vyseparovat materiálově využitelné složky a zbytek připravit pro zpracování na energetické využití.

V oblasti veřejného osvětlení dochází k hledání cest ke snížení spotřeby elektrické energie. Společnost zpracovává podklady pro zapojení se do dotační výzvy Efekt III, v rámci které by mělo dojít k výměně stávajících sodíkových světel za LED světla s nižší spotřebou elektrické energie.

Dalším záměrem ke snížení spotřeby elektrické energie je vybudování malých fotovoltaických elektráren na střechách budov v areálech společnosti. Je připraven projekt na instalaci dvou fotovoltaických elektráren v areálech Zamenhofova a Libušina.

Společnost připravuje do budoucna i další projekty, které mají za cíl přinést další zefektivnění činností a snížení provozních nákladů. Jako příklad uvádíme

- realizace dalších etap při opravách veřejného osvětlení, kdy mimo výměnu stávajících světel za LED světla bude provedena i výměna nevyhovující kabeláže a sloupů
- vybudování kotelny na spalování štěpky, která je v současnosti předávána za úplatu ke zpracování jako biologicky rozložitelný odpad;

Uvedený materiál „Rozvoj společnosti na roky 2022 – 2023 s výhledem na další období“ je „živý“ materiál, který je průběžně doplňován o další projekty a cíle společnosti sloužící k jejímu rozvoji.

Společnost Technické služby města Olomouce, a.s. se pravidelně zapojuje do různých akcí a projektů zaměřených na zlepšení životního prostředí ve městě Olomouci. Jedná se např. o akci „Uklidme svět, uklidme Česko“ nebo organizace soutěže žáků olomouckých škol ve sběru papíru s názvem „Volá tapír, třídte papír“. V roce 2021 byly tyto aktivity z důvodu pandemie COVID-19 značně omezeny, v roce 2022 ale předpokládáme jejich obnovení.

Společnost v roce 2022 předpokládá, že pro svého největšího zákazníka, statutární město Olomouc, bude i nadále provádět výkony v podobném rozsahu jako v uplynulém období.

Společnost bude i v dalším období pokračovat v naplňování hlavního cíle, tj. poskytovat kvalitní a komplexní služby obyvatelům města Olomouce a ostatním zákazníkům v souladu s heslem „Všude tam, kde nás potřebujete“.

VÝZNAMNÉ SKUTEČNOSTI, KTERÉ NASTALY PO ROZVAHOVÉM DNI

Žádné významné skutečnosti po rozvahovém dni nenastaly.

AKTIVITY V OBLASTI VÝZKUMU A VÝVOJE

Společnost neprovádí výzkum a vývoj.

AKTIVITY V OBLASTI OCHRANY ŽIVOTNÍHO PROSTŘEDÍ

Technické služby města Olomouce, a.s. jsou moderní společností, která si uvědomuje, že svojí činností ovlivňuje životní prostředí. Rozvoj společnosti je proto založen na harmonickém sladění ekonomického růstu a ochrany životního prostředí. Cesta k uplatňování této odpovědnosti je stanovena Politikou IMS, která je součástí zavedeného systému environmentálního managementu dle ČSN EN ISO 14001. Zde je deklarována snaha společnosti o trvalé a šetrné chování k životnímu prostředí. Neustálé zlepšování je mottem zavedeného systému.

Společnost má vypracovaný registr environmentálních aspektů, který je průběžně vyhodnocován a aktualizován. Konkrétní environmentální cíle jsou definovány v rámci přezkoumání systému vedením společnosti a jsou trvale zaměřeny na ochranu životního prostředí.

Kontrolní činnost je uskutečňována formou interních auditů a jednotlivých provozních kontrol, v rámci nichž je zjišťováno dodržování vymezených environmentálních zásad při všech činnostech společnosti.

Společnost má vypracovaný postup pravidelného monitorování a měření vybraných ukazatelů životního prostředí. Tyto ukazatele jsou pravidelně vyhodnocovány.

Vedení společnosti zpracováním materiálu „Rozvoj společnosti na r. 2022–2023 s výhledem na další období“ a zahájením realizace celé řady projektů ukazuje, že jim není otázka ochrany životního prostředí lhostejná.

INFORMACE O NABYTÍ VLASTNÍCH AKCIÍ

Společnost nenabyla v r. 2021 žádné vlastní akcie a žádné vlastní akcie nemá.

INFORMACE O PODNIKÁNÍ V ZAHRANIČÍ

Společnost nemá pobočku ani jinou část společnosti v zahraničí.

INFORMACE POŽADOVANÉ PODLE ZVLÁŠTNÍCH PŘEDPISŮ

Společnost není povinna zveřejňovat podle zvláštních předpisů žádné další informace.

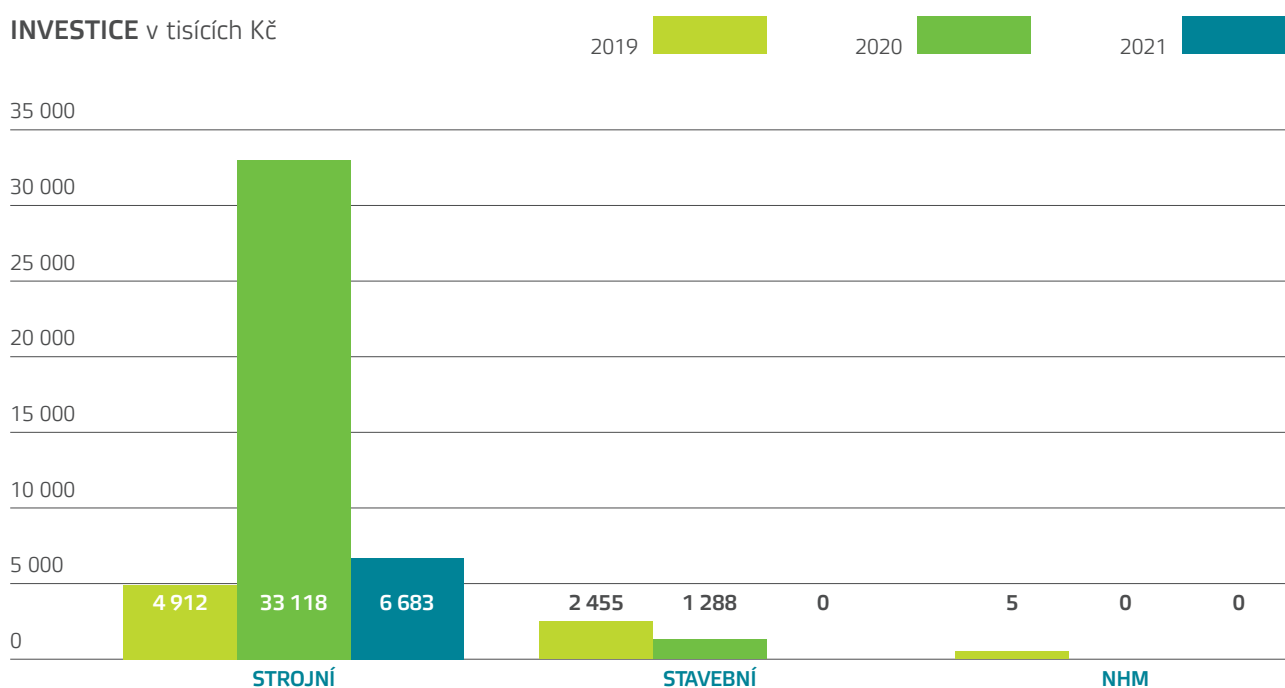
INVESTIČNÍ POLITIKA SPOLEČNOSTI

Za rok 2021 byly zařazeny investice v celkové hodnotě 6 683 tis. Kč a to strojní investice. Stavební investice ani nehmotný majetek pořizovány nebyly.

INVESTICE v tisících Kč	2019	2020	2021
investice strojní	4 912	33 118	6 683
investice stavební	2 455	1 288	0
investice NHM	5	0	0

Nízká výše pořízených investic je zapříčiněna dlouhými dodacími lhůtami jednotlivých vysoutěžených investic.

INVESTICE v tisících Kč

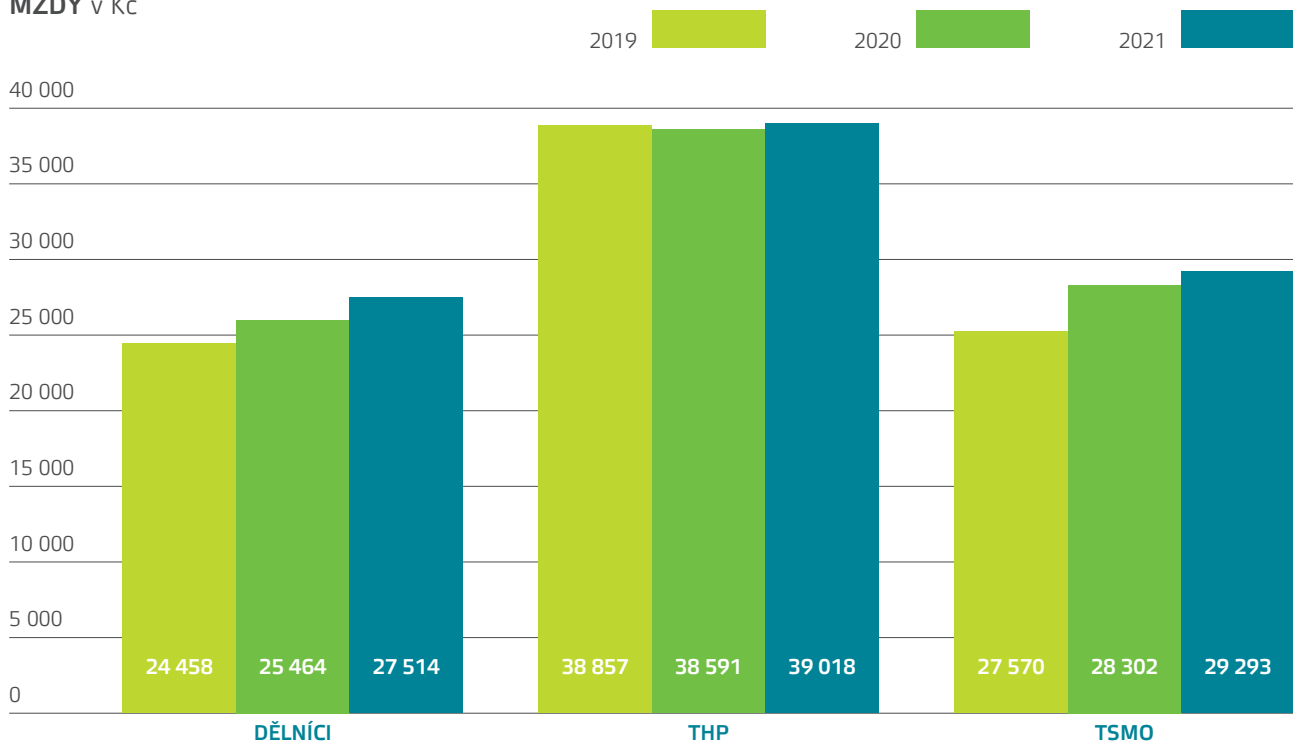


MZDY

VÝVOJ MEZD	KATEGORIE ZAMĚSTNANCŮ		
	THP	dělníci	celkem
Průměrná měsíční mzda (v Kč)			
rok 2021	39 018	27 514	29 293
rok 2020	38 591	25 464	28 302
rok 2019	38 857	24 458	27 570

Dosažená průměrná mzda v roce 2021 činila 29 293 Kč, tj. o 991 Kč více než v roce 2020.

MZDY v Kč





ZPRÁVA O VZTAZÍCH PODLE § 82 A NÁSL. ZÁKONA Č. 90/2012 SB. O OBCHODNÍCH KORPORACÍCH VE ZNĚNÍ POZDĚJŠÍCH PŘEDPISŮ

Zpráva je zpracována za poslední účetní období, tj. za období od 1. ledna 2021 do 31. prosince 2021.

STRUKTURA VZTAHŮ MEZI OSOBAMI (§ 82 Odst. 2 písm. A)

OVLÁDAJÍCÍ OSOBA:

Statutární město Olomouc se sídlem Magistrátu města Olomouce,
Horní náměstí 1, Olomouc PSČ 771 27, IČ 00299308.

(dále ovládající osoba)

OVLÁDANÁ OSOBA:

Technické služby města Olomouce, a.s.,

ul. Zamenhofova 783/34, Olomouc PSČ 779 00, IČO 25826603, zapsaná v obchodním rejstříku vedeném Krajským soudem v Ostravě, oddíl B, vložka 2052

(dále ovládaná osoba)

DALŠÍMI OVLÁDANÝMI OSOBAMI STEJNOU OVLÁDAJÍCÍ OSOBOU JSOU:

AQUAPARK OLOMOUC, a.s. se sídlem Dlouhá 262/22, 772 35 Olomouc, IČ 27820378

Dopravní podnik města Olomouce, a.s. se sídlem Koželužská 563/1, 771 10 Olomouc, IČ 47676639

Lesy města Olomouce, a.s. se sídlem Lomená 4, 779 00 Olomouc, IČ 28633032

Oltherm & TD Olomouc, a.s. se sídlem Jánského 469/8, 779 00 Olomouc, IČ 47677511

SK SIGMA Olomouc a.s. se sídlem Legionářská 1165/12, 779 00 Olomouc, IČ 61974633

Správa nemovitostí Olomouc, a.s. se sídlem Školní 2a, 771 41 Olomouc, IČ 25898736

Správa sportovních zařízení, a.s. se sídlem Horní nám. 583, 779 00 Olomouc, IČ 05366488

Vodohospodářská společnost Olomouc, a.s. se sídlem Tovární 1059/41, 772 11 Olomouc, IČ 47675772

Výstaviště Flora Olomouc, a.s. se sídlem Wolkerova 17, 771 11 Olomouc, IČ 25848526

Hřbitovy města Olomouce, příspěv. org. se sídlem tř. Míru 138/102, 779 00 Olomouc, IČ 00534943

Knihovna města Olomouce, příspěv. org. se sídlem nám. Republiky 1, 771 66 Olomouc, IČ 00096733

Moravská filharmonie Olomouc, příspěv. org. se sídlem Horní nám. 23, 772 00 Olomouc, IČ 00100617

Moravské divadlo Olomouc, příspěv. org. se sídlem tř. Svobody 33, 779 00 Olomouc, IČ 00100544

Zoologická zahrada Olomouc, příspěv. org. se sídlem Darwinova 29, 779 00 Olomouc – Svatý Kopeček, IČ 00096814

Základní a mateřské školy zřízené ovládající osobou

ÚLOHA OVLÁDANÉ OSOBY (§ 82 Odst. 2 písm. B)

Ovládaná osoba je akciovou společností, která byla zřízena ovládající osobou zejména za účelem poskytování veřejně prospěšných služeb

- zajištění nakládání s odpady (sběr, svoz a předání k dalšímu využití nebo uložení na skládku směsného, tříděného, objemného odpadu, živnostenského odpadu, ostatních odpadů a nebezpečných odpadů);
- zajištění správy, údržby a oprav místních komunikací, včetně jejich čištění a zimní údržby;
- zajištění údržby a realizace veřejné zeleně;
- zajištění správy, údržby a oprav veřejného osvětlení.

Tyto služby poskytuje společnost Technické služby města Olomouce, a.s. jak ovládající osobě, tak i ostatním ovládaným osobám. Vztahy mezi společností Technické služby města Olomouce, a.s., ovládající osobou a ostatními osobami ovládanými stejnou ovládající osobou jsou založeny na obchodní spolupráci realizované za obvyklých tržních podmínek na základě řádně uzavřených smluvních vztahů. Společnost Technické služby města Olomouce, a.s. vystupují v těchto vztazích jak na straně zhotovitele (dodavatele), tak i na straně objednatele.

ZPŮSOB A PROSTŘEDKY OVLÁDÁNÍ (§ 82 Odst. 2 písm. C)

Ovládající osoba má akcie ovládané společnosti, jejichž souhrnná jmenovitá hodnota činí 100 % základního kapitálu ovládané osoby. Ovládající osoba tak uplatňuje rozhodující vliv prostřednictvím výkonu akcionářských práv, čímž určuje složení statutárních orgánů společnosti, tj. představenstva a dozorčí rady.

Při výkonu působnosti valné hromady zastupuje statutární město Olomouc Rada města Olomouce (dle ustanovení § 102 odst. 2 písm. c) zákona č. 128/2000 Sb. o obcích).

Jménem ovládané osoby jednájí vždy společně předseda a místopředseda představenstva nebo předseda a člen představenstva nebo místopředseda a člen představenstva společnosti.

PŘEHLED JEDNÁNÍ DLE § 82 Odst. 2 písm. D)

V posledním účetním období nebyla učiněna žádná jednání odpovídající uvedenému ustanovení.

PŘEHLED VZÁJEMNÝCH SMLUV (§ 82 Odst. 2 písm. E)

SMLOUVY UZAVŘENÉ MEZI OVLÁDANOU A OVLÁDAJÍCÍ OSOBOU

Smlouvy nájemní:

1. Nájemní smlouva ze dne 12. 10. 1999 za účelem provozování překladiště v areálu Chválkovice mezi ovládající osobou (pronajímatel) a ovládanou osobou (nájemce). Nájemné bylo ovládanou osobou uhrazeno.
2. Smlouva o nájmu nemovitostí (MAJ-PR-NS-16/2001) ze dne 18. 7. 2001 (areál Chválkovice) mezi ovládající osobou (pronajímatel) a ovládanou osobou (nájemce). Roční nájemné bylo ovládanou osobou uhrazeno.
3. Smlouva ze dne 30. 8. 2007 o nájmu nebytových prostor a úhradě služeb spojených s jejich užíváním (ul. Kmochova č.o. 19a – provozování zázemí správce areálu Park Malého prince včetně veřejného sociálního zařízení) uzavřená mezi ovládající osobou (pronajímatel) a ovládanou osobou (nájemce). Nájemné bylo ovládanou osobou uhrazeno.
4. Smlouva o nájmu (MAJ-EM-NS/64/2009/Plh) ze dne 20. 8. 2009 části pozemku parc. č. 466/2 za účelem rozšíření stávajícího sběrového dvora v k.ú. Neředín mezi ovládající osobou (pronajímatel) a ovládanou osobou (nájemce). Stanovené roční nájemné bylo ovládanou osobou uhrazeno.
5. Smlouva o nájmu (MAJ-EM-NS/125/2013/Plh) ze dne 9. 12. 2013. Smlouva je uzavřena na pronájem části pozemku parc. č. 284/1 za účelem umístění části stavby vrátnice a jejího užívání. Nájemné je ovládanou osobou hrazeno.

6. Nájemní smlouva ze dne 27. 11. 2015 (OMAJ-PR/NAJ/002393/2015/Val) uzavřená mezi ovládající osobou (pronajímatel) a ovládanou osobou (nájemce). Smlouva je uzavřena na přenechání částí pozemků parc. č. 2022, parc. č. 532/4 a staveb uvedených v „Seznamu staveb“ a 14ks lisovacích kontejnerů za účelem užívání a provozování překládací stanice.

Smlouva o výpůjčce:

1. Smlouva ze dne 11. 12. 2015 (OMAJ-PR/VYP/002767/2015/Mlc) o výpůjčce pozemku parc. č. 22/2 ostatní plocha v k.ú. Klášterní hradisko za účelem ukládání a zpracování biologicky rozložitelných odpadů, příp. k návozu sněhu mezi ovládající osobou (půjčitel) a ovládanou osobou (vypůjčitel).

Smlouva o výpůjčce je bezplatná.

Jiné obchodní smlouvy:

1. Mandátní smlouva ze dne 3. 1. 2000 (správa pozemních komunikací) mezi ovládající osobou (mandant) a ovládanou osobou (mandatář). Stanovená paušální měsíční částka byla ovládající osobou uhrazena.
2. Mandátní smlouva ze dne 28. 1. 2000 (pronájem reklamních ploch na sloupech VO, podchodech a mostních konstrukcích pro 3. osoby) mezi ovládající osobou (mandant) a ovládanou osobou (mandatář) v ročním objemu, jež byl ovládající osobou zaplacen.
3. Smlouva o správě majetku SMO ze dne 1. 12. 2000 (skládky Dolní Novosadská) mezi ovládající osobou (majitel) a ovládanou osobou (správce). Závazky vyplývající ze smlouvy ovládající osoba uhradila.
4. Smlouva o dílo ze dne 11. 5. 2005 (péče o zeleň – Jesle, Tř. Spojenců, Domov pro ženy a matky s dětmi, Holečkova 7) mezi ovládající osobou (objednatel) a ovládanou osobou (zhotovitel). Dohodnuté výkony byly ovládanou osobou provedeny a ovládající osobou uhrazeny.
5. Dohoda ze dne 28. 3. 2006 o vedení, vypracování a zaslání hromadného výkazu o vytříděných odpadech mezi ovládající osobou (objednatel) a ovládanou osobou (zhotovitel).
6. Dohoda ze dne 29. 5. 2006 o zajištění zpětného odběru elektrozařízení mezi ovládající osobou (objednatel) a ovládanou osobou (zhotovitel).
7. Smlouva o zřízení věcného břemene (umístění, provozování, údržby a opravy zařízení veřejného osvětlení v domě č.p. 18 v k.ú. Olomouc – město) ze dne 24. 7. 2006 (OPD-S/24/2006/Mel) mezi ovládající osobou (povinný) a ovládanou osobou (oprávněný).
8. Smlouva ze dne 21. 2. 2007 (OPD-S/6/2007/KI) o zřízení věcného břemene (umístění, provozování, údržba a opravy zařízení veřejného osvětlení na domě na pozemku p.č. 287 v k.ú. Olomouc – město) mezi ovládající osobou (povinný) a ovládanou osobou (oprávněný).
9. Smlouva ze dne 1. 10. 2007 (OPD-S/32/2007/KI) o zřízení věcného břemene (umístění, provozování, údržba a opravy zařízení veřejného osvětlení na domě č.p. 78 /tř. Svobody 41/ na pozemku p.č. 490 v k.ú. Olomouc – město) mezi ovládající osobou (povinný) a ovládanou osobou (oprávněný).
10. Smlouva ze dne 27. 11. 2007 (OPD-S/33/2007/KI) o zřízení věcného břemene (umístění, provozování, údržba a opravy zařízení veřejného osvětlení na domě č.p. 404 /Riegrova 5/ na pozemku p.č. 382 v k.ú. Olomouc – město) mezi ovládající osobou (povinný) a ovládanou osobou (oprávněný).
11. Zplnomocnění ze dne 23. 1. 2008 k vytvoření a provozování míst zpětného odběru použitých přenosných baterií mezi ovládající osobou (obec) a ovládanou osobou (oprávněná osoba).
12. Smlouva ze dne 7. 5. 2008 (OPD-S/4/2008/Mo) o zřízení věcného břemene (umístění, provozování, údržba a opravy zařízení veřejného osvětlení na budově č.p. 394 /Riegrova 17/ na pozemku p.č. 388 v k.ú. Olomouc – město) mezi ovládající osobou (povinný) a ovládanou osobou (oprávněný).

13. Smlouva ze dne 7. 5. 2008 (OPD-S/1/2008/KI) o zřízení věcného břemene (umístění, provozování, údržba a opravy zařízení veřejného osvětlení na budově č.p. 111 /Litovelská 1/ na pozemku p.č. 138/1 v k.ú. Olomouc – Nová Ulice) mezi ovládající osobou (povinný) a ovládanou osobou (oprávněný).
14. Smlouva ze dne 21. 7. 2008 (OPD-S/33/2008/Va) o zřízení věcného břemene (umístění, provozování, údržba a opravy zařízení veřejného osvětlení na budově č.p. 47 /Lafayettova 9/ na pozemku p.č. 472 v k.ú. Olomouc – město) mezi ovládající osobou (povinný) a ovládanou osobou (oprávněný).
15. Smlouva ze dne 21. 7. 2008 (OPD-S/32/2008/Va) o zřízení věcného břemene (umístění, provozování, údržba a opravy zařízení veřejného osvětlení na budově č.p. 411, 415 /Tř. Svobody 27, Švédská 12/ na pozemku p.č. 377/2 v k.ú. Olomouc – město) mezi ovládající osobou (povinný) a ovládanou osobou (oprávněný).
16. Smlouva ze dne 21. 7. 2008 (OPD-S/34/2008/Va) o zřízení věcného břemene (umístění, provozování, údržba a opravy zařízení veřejného osvětlení na budově č.p. 382 /Riegrova 24/ na pozemku p.č. 358 v k.ú. Olomouc – město) mezi ovládající osobou (povinný) a ovládanou osobou (oprávněný).
17. Smlouva ze dne 17. 3. 2009 (OPD-S/7/2009/Va) o zřízení věcného břemene (umístění, provozování, údržba a opravy zařízení veřejného osvětlení na budově č.p. 367 /Horní náměstí 5–8. května 36/ na pozemku p.č. 326 v k.ú. Olomouc – město) mezi ovládající osobou (povinný) a ovládanou osobou (oprávněný).
18. Smlouva o správě majetku ze dne 19. 10. 2009 (areál Chválkovice, LV 10001) mezi ovládající osobou (majitel) a ovládanou osobou (správce). Sjednaná částka byla ovládající osobou uhrazena.
19. Smlouva ze dne 23. 11. 2009 (OPD-S/55/2009/Va) o zřízení věcného břemene (umístění, provozování, údržba a opravy zařízení veřejného osvětlení na budově č.p. 324 /Ostružnická 4/ na pozemku p.č. 273 v k.ú. Olomouc – město) mezi ovládající osobou (povinný) a ovládanou osobou (oprávněný).
20. Smlouva ze dne 23. 11. 2009 (OPD-S/54/2009/Va) o zřízení věcného břemene (umístění, provozování, údržba a opravy zařízení veřejného osvětlení na budově č.p. 323 /Horní náměstí 10/ na pozemku p.č. 272 v k.ú. Olomouc – město) mezi ovládající osobou (povinný) a ovládanou osobou (oprávněný).
21. Smlouva ze dne 18. 1. 2010 (OPD-S/61/2009/Va) o zřízení věcného břemene (umístění, provozování, údržba a opravy zařízení veřejného osvětlení na budově č.p. 11 /Pavelčákova 1/ na pozemku parc.č. 433/5, k.ú. Olomouc – město) mezi ovládající osobou (povinný) a ovládanou osobou (oprávněný).
22. Smlouva ze dne 18. 1. 2010 (OPD-S/60/2009/Va) o zřízení věcného břemene (umístění, provozování, údržba a opravy zařízení veřejného osvětlení na budově č.p. 542 /Sokolská 32/ na pozemku parc. č. 51, k.ú. Olomouc – město) mezi ovládající osobou (povinný) a ovládanou osobou (oprávněný).
23. Smlouva ze dne 18. 1. 2010 (OPD-S/59/2009/Va) o zřízení věcného břemene (umístění, provozování, údržba a opravy zařízení veřejného osvětlení na budově č.p. 206 /Michalská 2/ na pozemku parc. č. 632, k.ú. Olomouc – město) mezi ovládající osobou (povinný) a ovládanou osobou (oprávněný).
24. Smlouva ze dne 18. 1. 2010 (OPD-S/1/2010/Va) o zřízení věcného břemene (umístění, provozování, údržba a opravy zařízení veřejného osvětlení na budově č.p. 323, 324 /Horní náměstí 10 – Ostružnická 4/ na pozemku parc. č. 273, k.ú. Olomouc – město) mezi ovládající osobou (povinný) a ovládanou osobou (oprávněný).
25. Dohoda o spolupráci a zřízení místa zpětného odběru automobilových baterií a akumulátorů ze dne 1. 6. 2010 mezi ovládající osobou (objednatel) a ovládanou osobou (zhotovitelem).
26. Smlouva ze dne 17. 6. 2010 (OPD-S/11/2010/Va) o zřízení věcného břemene (umístění, vedení, provozování, údržba a opravy zařízení veřejného osvětlení na pozemku parc. č. 380/2, ostatní plocha, k.ú. Nová Ulice) mezi ovládající osobou (povinný) a ovládanou osobou (oprávněný).
27. Smlouva ze dne 17. 6. 2010 (OPD-S/12/2010/Va) o zřízení věcného břemene (umístění, vedení, provozování, údržba a opravy zařízení veřejného osvětlení na pozemku parc. č. 1975, ostatní plocha, k.ú. Chválkovice) mezi ovládající osobou (povinný) a ovládanou osobou (oprávněný).

28. Smlouva ze dne 1. 7. 2011 (OPD-S/53/2011/MI) o zřízení věcného břemene (zřízení, umístění, vedení, provoz, kontrola, opravy, údržba, montáž a modernizace zařízení veřejného osvětlení na budově č.p.364 na parc. p.č. 322/1 /Horní nám. – Opletalova/ v k.ú. Olomouc – město) mezi ovládající osobou (povinný) a ovládanou osobou (oprávněný).
29. Smlouva ze dne 23. 8. 2011 (OPD-S/55/2011/MI) o zřízení věcného břemene (umístění, provozování, údržba a opravy zařízení veřejného osvětlení na budově č.p. 195 na pozemku parc. č. st. 616 v k.ú. Olomouc – město) mezi ovládající osobou (povinný) a ovládanou osobou (oprávněný).
30. Smlouva ze dne 23. 2. 2012 (OPD-S/16/2012/MI) o zřízení věcného břemene (zřízení, umístění, vedení, provoz, kontrola, opravy, údržba, montáž resp. demontáž a modernizace veřejného osvětlení – podružný rozvaděč, konzola a svítidlo) na budově č.p. 152 na pozemku parc. č. st. 570 a pozemku parc. č. st. 570 v k.ú. Olomouc – město mezi ovládající osobou (povinný) a ovládanou osobou (oprávněný).
31. Smlouva ze dne 2. 10. 2012 (OPD-S/64/2012/MI) o zřízení věcného břemene (umístění, vedení, provoz, kontrola, opravy, údržba, montáž a modernizace veřejného osvětlení – kabely a kotva ve fasádě držící ocelové lano se svítidlem) na budově č. p. 19 na pozemku parc. č. st. 442 v k.ú. Olomouc – město mezi ovládající osobou (povinný) a ovládanou osobou (oprávněný)..
32. Smlouva ze dne 30. 10. 2012 (OPD-S/100/2012/MI) o zřízení věcného břemene (umístění, provozování, údržba a opravy zařízení veřejného osvětlení) na budově č.p. 975 na pozemku parc. č. st. 691 v k.ú. Hodolany mezi ovládající osobou (povinný) a ovládanou osobou (oprávněný).
33. Smlouva ze dne 30.10. 2012 (OPD-S/98/2012/MI) o zřízení věcného břemene (zřízení, umístění, vedení, provoz, kontrola, opravy, údržba, montáž resp. demontáž a modernizace veřejného osvětlení – svítidel osvětlujících fasádu budovy č.p. 201 a přírodní kabely elektrické energie) na budově č.p. 201 na pozemku parc. č. st. 622/1 a pozemku parc. č. st. 622/1 v k.ú. Olomouc – město mezi ovládající osobou (povinný) a ovládanou osobou (oprávněný).
34. Smlouva ze dne 9. 5. 2013 (OPD-S/28/2013/MI) o zřízení věcného břemene přístupu a užívání (zřízení, umístění, vedení, provoz, kontrola, opravy, údržba, montáž resp. demontáž a modernizace veřejného osvětlení – sloup veřejného osvětlení, výložník a svítidlo a umístění přírodních kabelů el. energie) na pozemku parc. č. st. 1041, v k.ú. Hodolany, obec Olomouc mezi ovládající osobou (povinný) a ovládanou osobou (oprávněný).
35. Smlouva č. OMAJ-EM/PPS/002030/2016/Sle ze dne 13. 7. 2016 o udělení souhlasu s vybudováním stavby části přístřešku na kola.
36. Podlicenční smlouva k parkovacímu systému č. SMOL/OSMK/109C/208/2016/PŠ, OSMK/INO/003165/2016/Zem ze dne 20. 12. 2016. Licence byla poskytnuta poskytovatelem (ovládající osoba) nabyvateli (ovládaná osoba) bezúplatně.
37. Smlouva o centralizovaném zadávání veřejné zakázky ze dne 21. 3. 2019 na nákup elektrické energie pro r. 2020 a 2021. Veškeré závazky vyplývající z této smlouvy byly smluvními stranami splněny.
38. Smlouva č. OMZOH-OHM/INO/002936/2020/Swa ze dne 22. 12. 2020 „Smlouva o sběru, třídění, využití a odstranění komunálního odpadu a jeho vytríděných složek včetně biologicky rozložitelných odpadů ve statutárním městě Olomouci“ včetně všech jejich dodatků. Veškeré závazky vyplývající z této smlouvy jsou smluvními stranami plněny.
39. Smlouva č. ODUR/SLU/002943/2020/Var, SMOL/ODUR/109C/170/2020/JK ze dne 22. 12. 2020 „Smlouva o kontrole, údržbě a opravách komunikací a zimní údržbě“ včetně všech jejich dodatků. Veškeré závazky vyplývající z této smlouvy jsou smluvními stranami plněny.
40. Smlouva č. OMZOH-OHM/INO/002933/2020/Swa ze dne 22. 12. 2020 „Smlouva o zajištění čištění území statutárního města Olomouce“ včetně všech jejich dodatků. Veškeré závazky vyplývající z této smlouvy jsou smluvními stranami plněny.

41. Smlouva č. OMZOH-MZ/NVY/002929/2020/Stj, S-SMOL/304978/2020/OMZOH, SMOL/304978/2020/OMZOH/MZ/Stj ze dne 22. 12. 2020 „Smlouva o údržbě městské zeleně a provozování dětských hřišť a pískovišť“ včetně všech jejich dodatků. Veškeré závazky vyplývající z této smlouvy jsou smluvními stranami plněny.
42. Smlouva č. ODUR/SLU/002944/2020/Var, SMOL/ODUR/109C/171/2020/PN ze dne 22. 12. 2020 „Smlouva o správě veřejného osvětlení a světelných signalizačních zařízení“ včetně všech jejich dodatků. Veškeré závazky vyplývající z této smlouvy jsou smluvními stranami plněny.
43. Smlouva č. ODUR/SLU/002945/2020/Var, SMOL/ODUR/109C/172/2020/JK ze dne 22. 12. 2020 „Smlouva o vedení pasportů a agendě rozkopávek a záborů“ včetně všech jejich dodatků. Veškeré závazky vyplývající z této smlouvy jsou smluvními stranami plněny.
44. Smlouva č. ODUR/SLU/002946/2020/Var, SMOL/ODUR/109Cú173/2020/LK ze dne 22. 12. 2020 „Smlouva o správě podzemního parkoviště“ včetně všech jejich dodatků. Veškeré závazky vyplývající z této smlouvy jsou smluvními stranami plněny.
45. Smlouva (OOCH) ze dne 21.12. 2020 „Smlouva o kontrole, údržbě a opravách objektů statutárního města Olomouce“. Veškeré závazky vyplývající z této smlouvy jsou smluvními stranami plněny.
46. Smlouva (OMAJ) ze dne 22. 12. 2020 „Smlouva o provozu, údržbě a opravách objektů“. Veškeré závazky vyplývající z této smlouvy jsou smluvními stranami plněny.
47. Smlouva č. OCKS/SLU/002955/2020 ze dne 22. 12. 2020 „Smlouva o kontrole, údržbě a opravách dětských sportovišť“. Veškeré závazky vyplývající z této smlouvy jsou smluvními stranami plněny.
48. Smlouva (OMAJ) ze dne 22. 12. 2020 „Smlouva o periodické údržbě drobných vodních toků, vodotečí, pozemků a vodních děl a vodních ploch“. Veškeré závazky vyplývající z této smlouvy jsou smluvními stranami plněny.
49. Smlouva č. OMZOH-OHM/INO/002938/2020/Swa ze dne 22. 12. 2020 „Smlouva o provozu uzavřené a rekultivované skládky odpadů“ včetně všech jejich dodatků. Veškeré závazky vyplývající z této smlouvy jsou smluvními stranami plněny.
50. Smlouva č. OCKS/SLU/002956/2020 ze dne 22. 12. 2020 „Smlouva o provozování veřejného WC“. Veškeré závazky vyplývající z této smlouvy jsou smluvními stranami plněny.
51. Smlouva o dílo č. OMAJ-EM/SOD/000628/2021/Jir ze dne 17. 3. 2021 na odstranění kanalizační přípojky včetně dešťové vpusti na pozemku parc. č. 624/14 v k.ú. Hodolany a zaslepení navazujícího kanalizačního řádu na pozemku parc. č. 624/15 v k.ú. Hodolany. Veškeré závazky vyplývající z této smlouvy byly smluvními stranami splněny.
52. Smlouva o dílo č. ODUR/SOD/000625/2021/Zam, SMOL/ODUR/109C/12/2021/ZG ze dne 23. 3. 2021 na opravu místní komunikace „Wolkerova, chodník“ Veškeré závazky vyplývající z této smlouvy byly smluvními stranami splněny.
53. Dohoda ze dne 12. 5. 2021 „Dohoda o přefakturaci spotřeby vodného a stočného (Olomouc, Horní náměstí, Arionova kašna + pítka)“. Veškeré závazky vyplývající z této smlouvy jsou smluvními stranami plněny.
54. Smlouva o dílo (statutární město Olomouc zastoupené Správou nemovitostí Olomouc, a.s.) č. 1182021 ze dne 13. 5. 2021 na zhotovení stavby „Družební 4 – předlažba chodníku a vjezdů do garáží“. Veškeré závazky vyplývající z této smlouvy byly smluvními stranami splněny.
55. Smlouva o dílo č. ODUR/SOD/001180/2021/Zam, SMOL/ODUR/109C/18/2021/JK ze dne 11. 6. 2021 na opravu místní komunikace „Komunikace ul. Železniční oprava povrchu, živice“. Veškeré závazky vyplývající z této smlouvy byly smluvními stranami splněny.
56. Smlouva o dílo č. OI-IP/SOD/001242/2021/Rot ze dne 15. 6. 2021 na provedení díla „Nové Sady – parkovací stání“. Veškeré závazky vyplývající z této smlouvy jsou smluvními stranami plněny.

57. Smlouvy č. OTK-PERS/INO/001385/2021/Pos ze dne 22.7.2021 „Smlouva o centralizovaném zadávání veřejné zakázky“ na nákup elektrické energie pro r. 2022–2023. Veškeré závazky vyplývající z této smlouvy byly smluvními stranami splněny.
58. Smlouva o dílo č. ODUR/SOD/001705/2021/Zam, SMOL/ODUR/109C/101/2021/JK ze dne 20. 8. 2021 na opravu místní komunikace „Úprava okolí úřadu Svatý Kopeček“ včetně dodatku. Veškeré závazky vyplývající z této smlouvy byly smluvními stranami splněny.
59. Smlouva o dílo č. ODUR/SOD/001716/2021/Zam, SMOL/ODUR/109C/105/2021/JK ze dne 31. 8. 2021 na opravu místní komunikace „Chodník ul. Tř. Míru x Helsinská – předlažba“. Veškeré závazky vyplývající z této smlouvy byly smluvními stranami splněny.
60. Smlouva o dílo č. ODUR/SOD/001707/2021/Zam, SMOL/ODUR/109C/103/2021/JK ze dne 8. 9. 2021 na opravu místní komunikace „Chodník Zeyerova 1. část“. Veškeré závazky vyplývající z této smlouvy byly smluvními stranami splněny.
61. Smlouva o dílo č. ODUR/SOD/002005/2021/Zam, SMOL/ODUR/109C/144/2021/PN ze dne 15. 10. 2021 na akci „Demontáž světelné fontány u RCO“. Veškeré závazky vyplývající z této smlouvy byly smluvními stranami splněny.
62. Smlouva o dílo č. ODUR/SOD/002004/2021/Zam, SMOL/ODUR/109C/143/2021/PN ze dne 15.10.2021 na akci „Oprava veřejného osvětlení v letním kině v Olomouci“. Veškeré závazky vyplývající z této smlouvy byly smluvními stranami splněny.
63. Smlouva o dílo č. OMAJ-EM/SOD/002064/2021/Jir ze dne 15. 11. 2021 na provedení čištění, frézování a monitoring dešťové kanalizace v k.ú. Chomoutov, obec Olomouc – větve „B“ (DN 400) a větve „D“ (DN 300). Veškeré závazky vyplývající z této smlouvy byly smluvními stranami splněny.
64. Smlouva o dílo č. ODUR/SOD/002246/2021/Zam, SMOL/ODUR/109C/163/2021/PN ze dne 24. 11. 2021 na akci „Výměna veřejného osvětlení v Olomouci, Tovární, Lipenská – LED veřejné osvětlení“. Veškeré závazky vyplývající z této smlouvy jsou smluvními stranami plněny.
65. Smlouva o dílo č. KMD/SOD/002230/2021 ze dne 29. 11. 2021 na akci „Oprava kontejnerových stání“. Veškeré závazky vyplývající z této smlouvy jsou smluvními stranami plněny.

Ke dni sepsání této zprávy jsou veškeré vzájemné závazky ovládané a ovládající osoby z výše uvedených smluv plněny.

SMLOUVY UZAVŘENÉ MEZI S OSTATNÍMI OSOBAMI OVLÁDANÝMI STEJNOU OVLÁDAJÍCÍ OSOBOU:

Základní a mateřské školy zřízené ovládající osobou

1. Smlouvy o dílo na odstranění odpadů se všemi základními a mateřskými školami zřízenými ovládající osobou. Všechny závazky vyplývající ze smluv byly smluvními stranami plněny.

Hřbitovy města Olomouce, příspěv. org. se sídlem tř. Míru 104, 779 00 Olomouc, IČ 00534943

1. Smlouva o dílo na odstranění odpadů. Veškeré závazky vyplývající z této smlouvy jsou smluvními stranami plněny.
2. Dohoda o dodávce vody a odvádění odpadních vod ze dne 10. 10. 2011. Veškeré závazky vyplývající z této smlouvy jsou smluvními stranami plněny.

Knihovna města Olomouce, příspěv. org. se sídlem nám. Republiky 1, 771 66 Olomouc, IČ 00096733

1. Smlouva o dílo na odstranění odpadů. Veškeré závazky vyplývající z této smlouvy jsou smluvními stranami plněny.
2. Kupní smlouva ze dne 21. 4. 2021 na prodej pohonných hmot. Veškeré závazky vyplývající z této smlouvy jsou smluvními stranami plněny.

Moravská filharmonie, příspě. org. se sídlem Horní nám. 23, 772 00 Olomouc, IČ 00100617

1. Smlouva o dílo na odstranění odpadů. Veškeré závazky vyplývající z této smlouvy jsou smluvními stranami plněny.

Moravské divadlo, příspě. org. se sídlem tř. Svobody 33, 779 00 Olomouc, IČ 00100544

1. Smlouva o dílo na odstranění odpadů. Veškeré závazky vyplývající z této smlouvy jsou smluvními stranami plněny.

Zoologická zahrada Olomouc, příspě. org. se sídlem Darwinova 29, 779 00 Olomouc – Svatý Kopeček, IČ 00096814

1. Smlouva o dílo na odstranění odpadů. Veškeré závazky vyplývající z této smlouvy jsou smluvními stranami plněny.

AQUAPARK OLOMOUC, a.s. se sídlem Dlouhá 262/22, 772 35 Olomouc, IČ 27820378

1. Smlouva o dílo na odstranění odpadů ze dne 22. 5. 2009. Veškeré závazky vyplývající z této smlouvy jsou smluvními stranami plněny.

Dopravní podnik města Olomouce, a.s. se sídlem Koželužská 563/1, 771 10 Olomouc, IČ 47676639

1. Smlouva o dílo na odstranění odpadů. Veškeré závazky vyplývající z této smlouvy jsou smluvními stranami plněny.
2. Kupní smlouva na dodávku posypové soli ze dne 15. 10. 2010. Veškeré závazky vyplývající z této smlouvy jsou smluvními stranami plněny.
3. Smlouva ze dne 21. 1. 2013 o spolupráci při údržbě sloupů trakčního vedení, na kterých je umístěn jak závěs trakčního vedení, tak i veřejné osvětlení a dále vymezení vzájemných vztahů a odpovědnosti za škody. Veškeré závazky vyplývající z této smlouvy jsou smluvními stranami plněny.
4. Smlouva ze dne 13. 11. 2013 o užívání sociálního zařízení (s platností do 31. 12. 2014) na konečné stanici autobusových linek na pozemku parc. č. 1929 v k.ú. Holice, Náves Svobody.
5. Dohoda ze dne 8. 10. 2020 „Dohoda o spolupráci Technických služeb města Olomouce, a.s. a Dopravním podnikem města Olomouce, a.s. pro zimní období 2020–2021. Veškeré závazky vyplývající z této smlouvy byly smluvními stranami splněny.
6. Dohoda č. DPMO/2021/70/069 ze dne 20. 10. 2021 „Dohoda o spolupráci Technických služeb města Olomouce, a.s. a Dopravním podnikem města Olomouce, a.s. pro zimní období 2021–2022“. Veškeré závazky vyplývající z této smlouvy jsou smluvními stranami plněny.

Lesy města Olomouce, a.s. se sídlem Lomená 4, 779 00 Olomouc, IČ 28633032

1. Smlouva o dílo na odstranění odpadů. Veškeré závazky vyplývající z této smlouvy jsou smluvními stranami plněny.

Oltherm & TD Olomouc, a.s. se sídlem Jánského 469/8, 779 00 Olomouc, IČ 47677511

1. Smlouva o dílo na odstranění odpadů. Veškeré závazky vyplývající z této smlouvy jsou smluvními stranami plněny.

SK SIGMA Olomouc a.s. se sídlem Legionářská 1165/12, 779 00 Olomouc, IČ 61974633

1. Smlouva o dílo na odstranění odpadů. Veškeré závazky vyplývající z této smlouvy jsou smluvními stranami plněny.

Správa nemovitostí Olomouc, a.s. se sídlem Školní 2a, 771 41 Olomouc, IČ 25898736

1. Smlouva o dílo na odstranění odpadů. Veškeré závazky vyplývající z této smlouvy jsou smluvními stranami plněny.
2. Smlouva o dílo ze dne 21. 3. 2005 na provádění péče o zeleň oplocených ploch ve správě SNO, a.s. Veškeré závazky vyplývající z této smlouvy jsou smluvními stranami plněny.
3. Smlouva ze dne 29. 2. 2012 o nájmu nebytových prostor a úhradě služeb spojených s jejich užíváním v budově č.p. 27 na pozemku parc.č. st. 450/1 v k.ú. Olomouc – město (Dolní nám. č.o. 38). Veškeré závazky vyplývající z této smlouvy jsou smluvními stranami plněny.

4. Smlouva ze dne 29. 2. 2012 o kauci na nebytový prostor na nebytové prostory domu Dolní nám. č.o. 38. Veškeré závazky vyplývající z této smlouvy jsou smluvními stranami splněny.

Vodohospodářská společnost Olomouc, a.s. se sídlem Tovární 1059/41, 772 11 Olomouc, IČ 47675772

1. Smlouva o poskytnutí služeb ze dne 7. 10. 2015 na zajištění propagace objednatele (Vodohospodářská společnost Olomouc, a.s.) v rámci projektu tříděného sběru jedlých olejů. Závazky vyplývající z této smlouvy jsou smluvními stranami plněny.

Výstaviště Flora Olomouc, a.s. se sídlem Wolkerova 17, 771 11 Olomouc, IČ 25848526

1. Smlouva o dílo na odstranění odpadů. Veškeré závazky vyplývající z této smlouvy jsou smluvními stranami splněny.
2. Smlouva o odvozu a odstraňování odpadů – vybraných druhů nebezpečných odpadů ze dne 20. 2. 2002. Veškeré závazky vyplývající z této smlouvy jsou smluvními stranami splněny.
3. Kupní smlouva ze dne 3. 1. 2013 o prodeji PHM (motorové nafty příp. automobilového benzínu BA 95) ze samoobslužných výdejních stojanů. Veškeré závazky vyplývající z této kupní smlouvy jsou smluvními stranami plněny.
4. Nájemní smlouva ze dne 1. 6. 2013 na pronájem 3 ks garáží – stavba bez č.p. na pozemku parc. č. st. 1414 a volné plochy před garážemi na pozemku p.č. 277. Veškeré závazky vyplývající z této smlouvy jsou smluvními stranami splněny.
5. Smlouva o dílo ze dne 31. 10. 2021 na provádění zimní údržby vybraných autobusových zastávek IDOS a MHD, chodníků, schodišť, ramp a nástupních ploch. Veškeré závazky vyplývající z této smlouvy jsou smluvními stranami plněny.

ZHODNOCENÍ VÝHOD A NEVÝHOD PLYNOUCÍCH ZE VZTAHU MEZI OSOBAMI (§82 ODS. 4)

Hlavní výhodou plynoucí ze vztahu ovládané osoby s ovládající je, že ovládaná osoba realizuje podstatnou část svých výkonů pro ovládající osobu.

Největším rizikem by bylo rozhodnutí ovládající osoby zadat výkony nebo jejich část jinému dodavateli.

Ve vztahu s ostatními ovládanými osobami stejnou ovládající osobou jsou mezi osobami vzájemné obchodní vztahy vycházející z činností těchto osob. Vzhledem k rozsahu činností, realizovaných naší společností se dá konstatovat, že vztah s ostatními ovládanými osobami je pro společnost výhodný.

V Olomouci dne 31. 3. 2022



.....
Ing. Pavel Dostál



.....
Ing. Milan Štarnovský



ZPRÁVA NEZÁVISLÉHO AUDITORA

o ověření řádné účetní závěrky

sestavené k rozvahovému dni 31. prosince 2021

Technické služby města Olomouce, a.s.

Adresa sídla: Zamenhofova 783/34, 779 00 Olomouc

IČO: 258 26 603

ZPRÁVA NEZÁVISLÉHO AUDITORA

Akcionářům společnosti Technické služby města Olomouce, a.s.

Výrok auditora

Provedli jsme audit přiložené účetní závěrky obchodní společnosti Technické služby města Olomouce, a.s. (dále také „Společnost“) sestavené na základě českých účetních předpisů, která se skládá z rozvahy k 31.12.2021, výkazu zisku a ztráty, přehledu o změnách vlastního kapitálu a přehledu o peněžních tocích za rok končící 31.12.2021 a přílohy této účetní závěrky, která obsahuje popis použitých podstatných účetních metod a další vysvětlující informace. Údaje o Společnosti jsou uvedeny v příloze této účetní závěrky.

Podle našeho názoru účetní závěrka podává věrný a poctivý obraz aktiv a pasiv společnosti Technické služby města Olomouce, a.s. k 31.12.2021 a nákladů a výnosů a výsledku jejího hospodaření a peněžních toků za rok končící 31.12.2021 v souladu s českými účetními předpisy.

Základ pro výrok

Audit jsme provedli v souladu se zákonem o auditorech a standardy Komory auditorů České republiky pro audit, kterými jsou mezinárodní standardy pro audit (ISA), případně doplněné a upravené souvisejícími aplikačními doložkami. Naše odpovědnost stanovená těmito předpisy je podrobněji popsána v oddílu Odpovědnost auditora za audit účetní závěrky. V souladu se zákonem o auditorech a Etickým kodexem přijatým Komorou auditorů České republiky jsme na Společnosti nezávislí a splnili jsme i další etické povinnosti vyplývající z uvedených předpisů. Domníváme se, že důkazní informace, které jsme shromáždili, poskytují dostatečný a vhodný základ pro vyjádření našeho výroku.

Ostatní informace uvedené ve výroční zprávě

Ostatními informacemi jsou v souladu s § 2 písm. b) zákona o auditorech informace uvedené ve výroční zprávě mimo účetní závěrku a naši zprávu auditora. Za ostatní informace odpovídá statutární orgán Společnosti.

Náš výrok k účetní závěrce se k ostatním informacím nevztahuje. Přesto je však součástí našich povinností souvisejících s ověřením účetní závěrky seznámení se s ostatními informacemi a posouzení, zda ostatní informace nejsou ve významném (materiálním) nesouladu s účetní závěrkou či s našimi znalostmi o účetní jednotce získanými během ověřování účetní závěrky nebo zda se jinak tyto informace nejeví jako významně (materiálně) nesprávné. Také posuzujeme, zda ostatní informace byly ve všech významných (materiálních) ohledech vypracovány v souladu s příslušnými právními předpisy. Tímto posouzením se rozumí, zda ostatní informace splňují požadavky právních předpisů na formální náležitosti a postup vypracování ostatních informací v kontextu významnosti (materiality), tj. zda případné nedodržení uvedených požadavků by bylo způsobilé ovlivnit úsudek činěný na základě ostatních informací.

Na základě provedených postupů, do míry, již dokážeme posoudit, uvádíme, že

- ostatní informace, které popisují skutečnosti, jež jsou též předmětem zobrazení v účetní závěrce, jsou ve všech významných (materiálních) ohledech v souladu s účetní závěrkou
a
- ostatní informace byly vypracovány v souladu s právními předpisy.

Dále jsme povinni uvést, zda na základě poznatků a povědomí o Společnosti, k nimž jsme dospěli při provádění auditu, ostatní informace neobsahují významné (materiální) věcné nesprávnosti. V rámci uvedených postupů jsme v obdržovaných ostatních informacích žádné významné (materiální) věcné nesprávnosti nezjistili.

Odpovědnost Společnosti za účetní závěrku

Statutární orgán Společnosti odpovídá za sestavení účetní závěrky podávající věrný a poctivý obraz v souladu s českými účetními předpisy, a za takový vnitřní kontrolní systém, který považuje za nezbytný pro sestavení účetní závěrky tak, aby neobsahovala významné (materiální) nesprávnosti způsobené podvodem nebo chybou.

Při sestavování účetní závěrky je statutární orgán Společnosti povinen posoudit, zda je Společnost schopna nepřetržitě trvat, a pokud je to relevantní, popsat v příloze účetní závěrky záležitosti týkající se jejího nepřetržitého trvání a použití předpokladu nepřetržitého trvání při sestavení účetní závěrky, s výjimkou případů, kdy statutární orgán plánuje zrušení Společnosti nebo ukončení její činnosti, resp. kdy nemá jinou reálnou možnost než tak učinit.

Za dohled nad procesem účetního výkaznictví ve Společnosti odpovídá dozorčí rada.

Odpovědnost auditora za audit účetní závěrky

Naším cílem je získat přiměřenou jistotu, že účetní závěrka jako celek neobsahuje významnou (materiální) nesprávnost způsobenou podvodem nebo chybou a vydat zprávu auditora obsahující náš výrok. Přiměřená míra jistoty je velká míra jistoty, nicméně není zárukou, že audit provedený v souladu s výše uvedenými předpisy ve všech případech v účetní závěrce odhalí případnou existující významnou (materiální) nesprávnost. Nesprávnosti mohou vzniknout v důsledku podvodů nebo chyb a považují se za významné (materiální), pokud lze reálně předpokládat, že by jednotlivě nebo v souhrnu mohly ovlivnit ekonomická rozhodnutí, která uživatelé účetní závěrky na jejím základě přijmou.

Při provádění auditu v souladu s výše uvedenými předpisy je naší povinností uplatňovat během celého auditu odborný úsudek a zachovávat profesní skepticismus. Dále je naší povinností:

- Identifikovat a vyhodnotit rizika významné (materiální) nesprávnosti účetní závěrky způsobené podvodem nebo chybou, navrhnout a provést auditorské postupy reagující na tato rizika a získat dostatečné a vhodné důkazní informace, abychom na jejich základě mohli vyjádřit výrok. Riziko, že neodhalíme významnou (materiální) nesprávnost, k níž došlo v důsledku podvodu, je větší než riziko neodhalení významné (materiální) nesprávnosti způsobené chybou, protože součástí podvodu mohou být tajné dohody (koluze), falšování, úmyslná opomenutí, nepravdivá prohlášení nebo obcházení vnitřních kontrol statutárním orgánem.
- Seznámit se s vnitřním kontrolním systémem Společnosti relevantním pro audit v takovém rozsahu, abychom mohli navrhnout auditorské postupy vhodné s ohledem na dané okolnosti, nikoli abychom mohli vyjádřit názor na účinnost jejího vnitřního kontrolního systému.
- Posoudit vhodnost použitých účetních pravidel, přiměřenost provedených účetních odhadů a informace, které v této souvislosti Společnost uvedla v příloze účetní závěrky.
- Posoudit vhodnost použití předpokladu nepřetržitého trvání při sestavení účetní závěrky a to, zda s ohledem na shromážděné důkazní informace existuje významná (materiální) nejistota vyplývající z událostí nebo podmínek, které mohou významně zpochybnit schopnost Společnosti nepřetržitě trvat. Jestliže dojdeme k závěru, že taková významná (materiální) nejistota existuje, je naší povinností upozornit v naší zprávě na informace uvedené v této souvislosti v příloze účetní závěrky, a pokud tyto informace nejsou dostatečné, vyjádřit modifikovaný výrok. Naše závěry týkající se schopnosti Společnosti

nepřetržitě trvat vycházejí z důkazních informací, které jsme získali do data naší zprávy. Nicméně budoucí události nebo podmínky mohou vést k tomu, že Společnost ztratí schopnost nepřetržitě trvat.

- Vyhodnotit celkovou prezentaci, členění a obsah účetní závěrky, včetně přílohy, a dále to, zda účetní závěrka zobrazuje podkladové transakce a události způsobem, který vede k věrnému zobrazení.

Naší povinností je informovat představenstvo a dozorčí radu mimo jiné o plánovaném rozsahu a načasování auditu a o významných zjištěních, která jsme v jeho průběhu učinili, včetně zjištěných významných nedostatků ve vnitřním kontrolním systému.

V Olomouci dne 19. dubna 2022

Auditor:

HZ Olomouc, spol. s r.o.
Husitská 157/4
779 00 Olomouc
Auditorské oprávnění č. 63

Ing. Petr Vanský
Auditorské oprávnění č. 124



ROZVAHA

 Název (obchodní firma): **Technické služby města Olomouce, a.s.**
K 31.12.2021

 Adresa sídla: **Zamenhofova 783/34, Olomouc**

(v tis. Kč)

 IČO: **258 26 603**

Označení a	AKTIVA b	řád. c	Běžné účetní období			Minulé úč. obd.
			Brutto 1	Korekce 2	Netto 3	Netto 4
	AKTIVA CELKEM (ř. 02 + 03 + 37 + 74)	001	456 865	-242 678	214 187	198 289
A.	Pohledávky za upsaný základní kapitál	002				
B.	Stálá aktiva (ř. 04 + 14 + 27)	003	355 803	-241 764	114 039	121 828
B. I.	Dlouhodobý nehmotný majetek (ř. 05 + 06 + 09 až 11)	004	6 516	-6 399	117	418
B. I. 1.	Nehmotné výsledky vývoje	005				
B. I. 2.	Ocenitelná práva	006	6 516	-6 399	117	418
B. I. 2. 1.	Software	007	6 516	-6 399	117	418
B. I. 2. 2.	Ostatní ocenitelná práva	008				
B. I. 3.	Goodwill	009				
B. I. 4.	Ostatní dlouhodobý nehmotný majetek	010				
B. I. 5.	Poskytnuté zálohy na dlouhodobý nehmotný majetek a nedokončený dlouhodobý nehmotný majetek	011				
B. I. 5. 1.	Poskytnuté zálohy na dlouhodobý nehmotný majetek	012				
B. I. 5. 2.	Nedokončený dlouhodobý nehmotný majetek	013				
B. II.	Dlouhodobý hmotný majetek (ř. 15 + 18 až 20 + 24)	014	349 287	-235 365	113 922	121 410
B. II. 1.	Pozemky a stavby	015	105 237	-44 372	60 865	63 775
B. II. 1. 1.	Pozemky	016	15 458		15 458	15 458
B. II. 1. 2.	Stavby	017	89 779	-44 372	45 407	48 317
B. II. 2.	Hmotné movité věci a jejich soubory	018	240 126	-190 993	49 133	57 579
B. II. 3.	Oceňovací rozdíl k nabytému majetku	019				
B. II. 4.	Ostatní dlouhodobý hmotný majetek	020	56		56	56
B. II. 4. 1.	Pěstitelské celky trvalých porostů	021				
B. II. 4. 2.	Dospělá zvířata a jejich skupiny	022				
B. II. 4. 3.	Jiný dlouhodobý hmotný majetek	023	56		56	56
B. II. 5.	Poskytnuté zálohy na dlouhodobý hmotný majetek a nedokončený dlouhodobý hmotný majetek	024	3 868		3 868	
B. II. 5. 1.	Poskytnuté zálohy na dlouhodobý hmotný majetek	025				
B. II. 5. 2.	Nedokončený dlouhodobý hmotný majetek	026	3 868		3 868	
B. III.	Dlouhodobý finanční majetek (ř. 28 až 34)	027				
B. III. 1.	Podíly - ovládaná nebo ovládající osoba	028				
B. III. 2.	Zápůjčky a úvěry - ovládaná nebo ovládající osoba	029				
B. III. 3.	Podíly - podstatný vliv	030				
B. III. 4.	Zápůjčky a úvěry - podstatný vliv	031				
B. III. 5.	Ostatní dlouhodobé cenné papíry a podíly	032				
B. III. 6.	Zápůjčky a úvěry - ostatní	033				
B. III. 7.	Ostatní dlouhodobý finanční majetek	034				
B. III. 7. 1.	Jiný dlouhodobý finanční majetek	035				
B. III. 7. 2.	Poskytnuté zálohy na dlouhodobý finanční majetek	036				

Označení a	AKTIVA b	řád. c	Běžné účetní období			Minulé úč. obd.
			Brutto 1	Korekce 2	Netto 2	Netto 4
C.	Oběžná aktiva (ř. 38 + 46 + 68 + 71)	037	100 368	-914	99 454	75 794
C. I.	Zásoby (ř. 39 až 41 + 44 + 45)	038	5 115	-2	5 113	3 568
C. I. 1.	Materiál	039	5 115	-2	5 113	3 568
C. I. 2.	Nedokončená výroba a polotovary	040				
C. I. 3.	Výrobky a zboží	041				
C. I. 3. 1.	Výrobky	042				
C. I. 3. 2.	Zboží	043				
C. I. 4.	Mladá a ostatní zvířata a jejich skupiny	044				
C. I. 5.	Poskytnuté zálohy na zásoby	045				
C. II.	Pohledávky (ř. 47 + 57)	046	23 536	-912	22 624	21 514
C. II. 1.	Dlouhodobé pohledávky	047				
C. II. 1. 1.	Pohledávky z obchodních vztahů	048				
C. II. 1. 2.	Pohledávky - ovládaná nebo ovládající osoba	049				
C. II. 1. 3.	Pohledávky - podstatný vliv	050				
C. II. 1. 4.	Odložená daňová pohledávka	051				
C. II. 1. 5.	Pohledávky - ostatní	052				
C. II. 1. 5. 1.	Pohledávky za společnosti	053				
C. II. 1. 5. 2.	Dlouhodobé poskytnuté zálohy	054				
C. II. 1. 5. 3.	Dohadné účty aktivní	055				
C. II. 1. 5. 4.	Jiné pohledávky	056				
C. II. 2.	Krátkodobé pohledávky	057	23 536	-912	22 624	21 514
C. II. 2. 1.	Pohledávky z obchodních vztahů	058	16 415	-912	15 503	14 670
C. II. 2. 2.	Pohledávky - ovládaná nebo ovládající osoba	059				
C. II. 2. 3.	Pohledávky - podstatný vliv	060				
C. II. 2. 4.	Pohledávky - ostatní	061	7 121		7 121	6 844
C. II. 2. 4. 1.	Pohledávky za společnosti	062				
C. II. 2. 4. 2.	Sociální zabezpečení a zdravotní pojištění	063				
C. II. 2. 4. 3.	Stát - daňové pohledávky	064	141		141	372
C. II. 2. 4. 4.	Krátkodobé poskytnuté zálohy	065	569		569	509
C. II. 2. 4. 5.	Dohadné účty aktivní	066	6 238		6 238	5 801
C. II. 2. 4. 6.	Jiné pohledávky	067	173		173	162
C. III.	Krátkodobý finanční majetek (ř. 69 až 70)	068				
C. III. 1.	Podíly - ovládaná nebo ovládající osoba	069				
C. III. 2.	Ostatní krátkodobý finanční majetek	070				
C. IV.	Peněžní prostředky (ř. 72 až 73)	071	71 717		71 717	50 712
C. IV. 1.	Peněžní prostředky v pokladně	072	113		113	39
C. IV. 2.	Peněžní prostředky na účtech	073	71 604		71 604	50 673
D.	Časové rozlišení (ř. 75 až 77)	074	694		694	667
D. I. 1.	Náklady příštích období	075	460		460	489
D. I. 2.	Komplexní náklady příštích období	076				
D. I. 3.	Příjmy příštích období	077	234		234	178

Označení a	PASIVA b	řád. c	Běžné účetní období 5	Minulé účetní období 6
	PASIVA CELKEM (ř. 79 + 100 + 140) = ř. 001	078	214 187	198 289
A.	Vlastní kapitál (ř. 80 + 84 + 92 + 95 + 98 + 99)	079	163 332	163 093
A. I.	Základní kapitál (ř. 81 až 83)	080	141 000	141 000
A. I. 1.	Základní kapitál	081	141 000	141 000
A. I. 2.	Vlastní podíly (-)	082		
A. I. 3.	Změny základního kapitálu	083		
A. II.	Ážio a kapitálové fondy (ř. 85 + 86)	084	9 782	11 987
A. II. 1.	Ážio	085	9 782	9 782
A. II. 2.	Kapitálové fondy	086		2 205
A. II. 2. 1.	Ostatní kapitálové fondy	087		2 205
A. II. 2. 2.	Oceňovací rozdíly z přecenění majetku a závazků (+/-)	088		
A. II. 2. 3.	Oceňovací rozdíly z přecenění při přeměnách obchodních korporací (+/-)	089		
A. II. 2. 4.	Rozdíly z přeměn obchodních korporací (+/-)	090		
A. II. 2. 5.	Rozdíly z ocenění při přeměnách obchodních korporací (+/-)	091		
A. III.	Fondy ze zisku (ř. 93 až 94)	092	1 083	6 141
A. III. 1.	Ostatní rezervní fondy	093		4 266
A. III. 2.	Statutární a ostatní fondy	094	1 083	1 875
A. IV.	Výsledek hospodaření minulých let (+/-) (ř. 96 až 97)	095	8 231	5 494
A. IV. 1.	Nerozdělený zisk nebo neuhrzená ztráta minulých let (+/-)	096	8 231	5 494
A. IV. 2.	Jiný výsledek hospodaření minulých let (+/-)	097		
A. V.	Výsledek hospodaření běžného účetního období (+/-)	098	3 236	-1 529
A. VI.	Rozhodnuto o zálohové výplatě podílu na zisku (-)	099		
X.	Cizí zdroje (ř. 101 + 106)	100	48 918	35 189
B.	Rezervy (ř. 102 až 105)	101	3 285	
B. I. 1.	Rezerva na důchody a podobné závazky	102		
B. I. 2.	Rezerva na daň z příjmů	103		
B. I. 3.	Rezervy podle zvláštních právních předpisů	104		
B. I. 4.	Ostatní rezervy	105	3 285	
C.	Závazky (ř. 107 + 122)	106	45 633	35 189
C. I.	Dlouhodobé závazky (ř. 108 + 111 až 118)	107	252	
C. I. 1.	Vydané dluhopisy	108		
C. I. 1. 1.	Vyměnitelné dluhopisy	109		
C. I. 1. 2.	Ostatní dluhopisy	110		
C. I. 2.	Závazky k úvěrovým institucím	111		
C. I. 3.	Dlouhodobé přijaté zálohy	112		
C. I. 4.	Závazky z obchodních vztahů	113		
C. I. 5.	Dlouhodobé směnky k úhradě	114		
C. I. 6.	Závazky - ovládaná nebo ovládající osoba	115		
C. I. 7.	Závazky - podstatný vliv	116		
C. I. 8.	Odložený daňový závazek	117	252	
C. I. 9.	Závazky - ostatní	118		
C. I. 9. 1.	Závazky ke společníkům	119		
C. I. 9. 2.	Dohadné účty pasivní	120		
C. I. 9. 3.	Jiné závazky	121		

Označení a	PASIVA b		Běžné účetní období 5	Minulé účetní období 6
C. II.	Krátkodobé závazky (ř. 123 + 126 až 132)	122	45 381	35 189
C. II. 1.	Vydané dluhopisy	123		
C. II. 1. 1.	Vyměnitelné dluhopisy	124		
C. II. 1. 2.	Ostatní dluhopisy	125		
C. II. 2.	Závazky k úvěrovým institucím	126		
C. II. 3.	Krátkodobé přijaté zálohy	127	8 828	6 058
C. II. 4.	Závazky z obchodních vztahů	128	20 958	9 611
C. II. 5.	Krátkodobé směnky k úhradě	129		
C. II. 6.	Závazky - ovládaná nebo ovládající osoba	130		
C. II. 7.	Závazky - podstatný vliv	131		
C. II. 8.	Závazky - ostatní	132	15 595	19 520
C. II. 8. 1.	Závazky ke společníkům	133		
C. II. 8. 2.	Krátkodobé finanční výpomoci	134		
C. II. 8. 3.	Závazky k zaměstnancům	135	8 239	7 396
C. II. 8. 4.	Závazky ze sociálního zabezpečení a zdravotního pojištění	136	4 116	4 313
C. II. 8. 5.	Stát - daňové závazky a dotace	137	1 724	3 908
C. II. 8. 6.	Dohadné účty pasivní	138	760	3 114
C. II. 8. 7.	Jiné závazky	139	756	789
D.	Časové rozlišení (ř. 141 až 142)	140	1 937	7
D. I. 1.	Výdaje příštích období	141	1 937	7
D. I. 2.	Výnosy příštích období	142		

Sestavil:
Ing. Milan Štarnovský

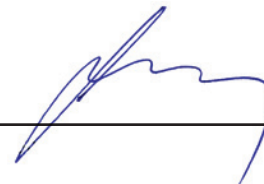


Datum sestavení:
14.04.2022

Jméno a podpisový záznam statutárního orgánu účetní jednotky
nebo podpisový záznam fyzické osoby, která je účetní jednotkou:

Ing. Pavel Dostál

Ing. Miloslav Sobotka

VÝKAZ ZISKU A ZTRÁTY

Název (obchodní firma): **Technické služby města Olomouce, a.s.**

Za účetní období **1.1.2021-31.12.2021**

Adresa sídla: **Zamenhofova 783/34, Olomouc**

(v tis. Kč)

IČO: **258 26 603**

Označení a	TEXT b	řad. c	Běžné účetní období 1	Minulé účetní období 2
I.	Tržby z prodeje výrobků a služeb	01	300 863	297 775
II.	Tržby za prodej zboží	02		
A.	Výkonová spotřeba (ř. 04 až 06)	03	154 064	150 474
A. 1.	Náklady vynaložené na prodané zboží	04		
A. 2.	Spotřeba materiálu a energie	05	55 739	49 251
A. 3.	Služby	06	98 325	101 223
B.	Změna stavu zásob vlastní činnosti (+/-)	07		
C.	Aktivace (-)	08		
D.	Osobní náklady (ř. 10 + 11)	09	139 268	136 049
D. 1.	Mzdové náklady	10	101 515	99 083
D. 2.	Náklady na sociální zabezpečení, zdravotní pojištění a ostatní náklady (ř. 12 až 13)	11	37 753	36 966
D. 2. 1.	Náklady na sociální zabezpečení a zdravotní pojištění	12	33 911	33 055
D. 2. 2.	Ostatní náklady	13	3 842	3 911
E.	Úpravy hodnot v provozní oblasti (ř. 15 + 18 + 19)	14	15 385	18 336
E. 1.	Úpravy hodnot dlouhodobého nehmotného a hmotného majetku (ř. 16 až 17)	15	15 377	18 388
E. 1. 1.	Úpravy hodnot dlouhodobého nehmotného a hmotného majetku - trvalé	16	15 377	18 388
E. 1. 2.	Úpravy hodnot dlouhodobého nehmotného a hmotného majetku - dočasné	17		
E. 2.	Úpravy hodnot zásob	18	-29	-40
E. 3.	Úpravy hodnot pohledávek	19	37	-12
III.	Ostatní provozní výnosy (ř. 21 až 23)	20	21 224	12 641
III. 1.	Tržby z prodaného dlouhodobého majetku	21	1 034	1 024
III. 2.	Tržby z prodaného materiálu	22	17 318	8 975
III. 3.	Jiné provozní výnosy	23	2 872	2 642
F.	Ostatní provozní náklady (ř. 25 až 29)	24	9 700	7 109
F. 1.	Zůstatková cena prodaného dlouhodobého majetku	25		109
F. 2.	Prodaný materiál	26	2 533	3 012
F. 3.	Daně a poplatky	27	1 749	1 708
F. 4.	Rezervy v provozní oblasti a komplexní náklady příštích období	28	3 285	
F. 5.	Jiné provozní náklady	29	2 133	2 280
*	Provozní výsledek hospodaření (+/-) (ř. 01 + 02 - 03 - 07 - 08 - 09 - 14 + 20 - 24)	30	3 670	-1 552

Označení a	TEXT b	řád. c	Běžné účetní období 1	Minulé účetní období 2
IV.	Výnosy z dlouhodobého finančního majetku - podíly (ř. 32 až 33)	31		
IV. 1.	Výnosy z podílů - ovládaná nebo ovládající osoba	32		
IV. 2.	Ostatní výnosy z podílů	33		
G.	Náklady vynaložené na prodané podíly	34		
V.	Výnosy z ostatního dlouhodobého finančního majetku (ř. 36 až 37)	35		
V. 1.	Výnosy z ostatního dlouhodobého finančního majetku - ovládaná nebo ovládající osoba	36		
V. 2.	Ostatní výnosy z ostatního dlouhodobého finančního majetku	37		
H.	Náklady související s ostatním dlouhodobým finančním majetkem	38		
VI.	Výnosové úroky a podobné výnosy (ř. 40 až 41)	39	9	123
VI. 1.	Výnosové úroky a podobné výnosy - ovládaná nebo ovládající osoba	40		
VI. 2.	Ostatní výnosové úroky a podobné výnosy	41	9	123
I.	Úpravy hodnot a rezervy ve finanční oblasti	42		
J.	Nákladové úroky a podobné náklady (ř. 44 až 45)	43		
J. 1.	Nákladové úroky a podobné náklady - ovládaná nebo ovládající osoba	44		
J. 2.	Ostatní nákladové úroky a podobné náklady	45		
VII.	Ostatní finanční výnosy	46		
K.	Ostatní finanční náklady	47	103	89
*	Finanční výsledek hospodaření (+/-) (ř. 31 - 34 + 35 - 38 + 39 - 42 - 43 + 46 - 47)	48	-94	34
**	Výsledek hospodaření před zdaněním (+/-) (ř. 30 + 48)	49	3 576	-1 518
L.	Daň z příjmů (ř. 51 až 52)	50	340	11
L. 1.	Daň z příjmů splatná	51	88	11
L. 2.	Daň z příjmů odložená (+/-)	52	252	
**	Výsledek hospodaření po zdanění (ř. 49 - 50)	53	3 236	-1 529
M.	Převod podílu na výsledku hospodaření společníkům (+/-)	54		
***	Výsledek hospodaření za účetní období (+/-) (ř. 53 - 54)	55	3 236	-1 529
*	Čistý obrat za účetní období (ř. 01 + 02 + 20 + 31 + 35 + 39 + 46)	56	322 096	310 539

Sestavil:

Ing. Milan Štarnovský



Jméno a podpisový záznam statutárního orgánu účetní jednotky
nebo podpisový záznam fyzické osoby, která je účetní jednotkou:

Ing. Pavel Dostál



Ing. Miloslav Sobotka



Datum sestavení:

14.04.2022

PŘEHLED O ZMĚNÁCH VLASTNÍHO KAPITÁLU

Název (obchodní firma): **Technické služby města Olomouce, a.s.**

Za účetní období **1.1.2021-31.12.2021**

Adresa sídla: **Zamenhofova 783/34, Olomouc**

(v tis. Kč)

IČO: **258 26 603**

Označení a	TEXT b	Běžné účetní období 1	Minulé účetní období 2
A. I.	Základní kapitál - počáteční zůstatek	141 000	141 000
A. I. 1.	Zvýšení základního kapitálu (+)		
A. I. 2.	Snížení základního kapitálu (-)		
A. I. 3.	Změny základního kapitálu (+/-)		
A. I. 4.	Pořízení vlastních akcií a obchodních podílů (-)		
A. I. 5.	Prodej vlastních akcií a obchodních podílů (+)		
A. I.	Základní kapitál - konečný zůstatek	141 000	141 000
A. II.	Kapitálové fondy - počáteční zůstatek	11 987	11 987
A. II. 1.	Zvýšení emisního ážia (+)		
A. II. 2.	Snížení emisního ážia (-)		
A. II. 3.	Zvýšení ostatních kapitálových fondů (+)		
A. II. 4.	Snížení ostatních kapitálových fondů (-)	-2 205	
A. II. 5.	Změna reálné hodnoty cenných papírů a podílů (+/-)		
A. II. 6.	Odúčtování CP a podílů z vlastního kapitálu (+/-)		
A. II. 7.	Změna reálné hodnoty zajišťujících derivátů (+/-)		
A. II. 8.	Odúčtování zajišť. derivátů z vlastního kapitálu (+/-)		
A. II. 9.	Přeměny obchodních korporací - zvýšení (+)		
A. II. 10.	Přeměny obchodních korporací - snížení (-)		
A. II.	Kapitálové fondy - konečný zůstatek	9 782	11 987
A. III.	Fondy ze zisku - počáteční zůstatek	6 141	5 977
A. III. 1.	Zvýšení rezervního fondu (+)		
A. III. 2.	Snížení rezervního fondu (-)	-4 266	
A. III. 3.	Zvýšení ostatních fondů ze zisku (+)	2 205	2 562
A. III. 4.	Snížení ostatních fondů ze zisku (-)	-2 997	-2 398
A. III.	Fondy ze zisku - konečný zůstatek	1 083	6 141
A. IV.	Kumulovaný výsledek hospodaření - počáteční zůstatek	3 965	5 494
A. IV. 1.	Výsledek hospodaření běžného účetního období (+/-)	3 236	-1 529
A. IV. 2.	Rozdělení zisku - přiděl do fondů (-)		
A. IV. 3.	Rozdělení zisku - výplata dividend a podílů (-)		
A. IV. 4.	Záloha na podíl na zisku (-)		
A. IV. 5.	Oprava chyb minulých let (+/-)		
A. IV. 6.	Změna metody (+/-)		
A. IV. 7.	Daňové efekty (+/-)		
A. IV. 8.	Ostatní zvýšení nebo snížení (+/-)	4 266	
A. IV.	Kumulovaný výsledek hospodaření - konečný zůstatek	11 467	3 965
A. V.	Vlastní kapitál celkem	163 332	163 093

Sestavil:

Ing. Milan Štarnovský



Jméno a podpisový záznam statutárního orgánu účetní jednotky
nebo podpisový záznam fyzické osoby, která je účetní jednotkou:

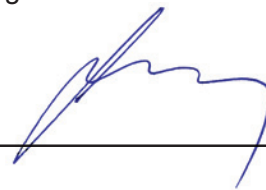
Datum sestavení:

14.04.2022

Ing. Pavel Dostál



Ing. Miloslav Sobotka



PŘEHLED O PENĚŽNÍCH TOCÍCH

Název (obchodní firma): **Technické služby města Olomouce, a.s.**

Za účetní období **1.1.2021-31.12.2021**

Adresa sídla: **Zamenhofova 783/34, Olomouc**

(v tis. Kč)

IČO: **258 26 603**

Označení a	TEXT b	Běžné účetní období 1	Minulé účetní období 2
P	Stav peněž. prostředků a ekvivalentů na začátku úč. období	50 712	71 795
Z	Výsledek hospodaření před zdaněním (+/-)	3 576	-1 518
A 1.	Úpravy o nepeněžní operace	17 638	17 298
A 1. 1.	Úpravy hodnot dlouhodobého nehmotného a hmotného majetku (+/-)	15 377	18 388
A 1. 2.	Úpravy hodnot zásob a pohledávek (+/-)	19	-52
A 1. 3.	Úpravy hodnot, rezervy a komplexní náklady příštích období (+/-)	3 285	
A 1. 4.	Vyúčtované nákladové (+) a výnosové (-) úroky	-9	-123
A 1. 5.	Zisk (ztráta) z prodeje stálých aktiv (-/+)	-1 034	-915
A 1. 6.	Výnosy z dividend a podílů na zisku (-)		
A 1. 7.	Úpravy o ostatní nepeněžní operace (+/-)		
A 2.	Změny stavu nepeněžních složek pracovního kapitálu	9 388	-3 277
A 2. 1.	Změna stavu pohledávek z provozní činnosti a aktivních účtů časového rozlišení (-/+)	-1 175	1 427
A 2. 2.	Změna stavu krátkodobých závazků z provozní činnosti a pasivních účtů časového rozlišení (+/-)	12 122	-4 585
A 2. 3.	Změna stavu zásob (-/+)	-1 559	-119
A 2. 4.	Změna stavu krátkodobého finančního majetku (-/+)		
A 3.	Vyplacené úroky (-)		
A 4.	Přijaté úroky (+)	9	123
A 5.	Zaplacená daň z příjmu a doměrky daně (-)	-88	-11
A 6.	Přijaté dividendy a podíly na zisku (+)		
A	Čistý peněžní tok z provozní činnosti	30 523	12 615
B 1.	Výdaje spojené s nabytím stálých aktiv	-10 552	-32 548
B 1. 1.	Pořízení DHM a DNM včetně změny stavu záloh (-/+)	-10 552	-32 548
B 1. 2.	Pořízení dlouhodobých cenných papírů a podílů včetně změny stavu záloh (-/+)		
B 2.	Příjmy z prodeje stálých aktiv	1 034	1 024
B 2. 1.	Příjmy z prodeje DHM a DNM (+)	1 034	1 024
B 2. 2.	Příjmy z prodeje dlouhodobých cenných papírů a podílů (+)		
B 3.	Zápůjčky a úvěry spřízněným osobám včetně splátek (-/+)		
B	Čistý peněžní tok z investiční činnosti	-9 518	-31 524
C 1.	Změna stavu dlouhodobých závazků, popř. krátkodobých závazků z finanční činnosti, např. úvěrů (+/-)		
C 2.	Dopady změn vlastního kapitálu na peněžní prostředky		-2 174
C 2. 1.	Upsání cenných papírů a podílů včetně emisního ážia a záloh (+)		
C 2. 2.	Vyplacení podílů na vlastním kapitálu společníkům (-)		
C 2. 3.	Peněžní dary, dotace a další vklady do vlastního kapitálu (+)		
C 2. 4.	Úhrada ztráty společníky (+)		
C 2. 5.	Přímé platby na vrub fondů (-)		-2 174
C 2. 6.	Vyplacené dividendy a podíly ze zisku (-)		
C	Čistý peněžní tok z finanční činnosti		-2 174
F	Čisté zvýšení / snížení peněžních prostředků	21 005	-21 083
R	Stav peněž. prostředků ke konci úč. období dle výkazu CF	71 717	50 712
S	Skutečný stav peněžních prostředků ke konci úč. období	71 717	50 712
X	Rozdíl		

Sestavil:

Ing. Milan Štarnovský



Datum sestavení:

14.04.2022

Jméno a podpisový záznam statutárního orgánu účetní jednotky nebo podpisový záznam fyzické osoby, která je účetní jednotkou:

Ing. Pavel Dostál

Ing. Miloslav Sobotka




Technické služby města Olomouce, a.s.

Příloha v účetní závěrce k 31. prosinci 2021

OBSAH

1. POPIS SPOLEČNOSTI	2
2. ZÁKLADNÍ VÝCHODISKA PRO VYPRACOVÁNÍ ÚČETNÍ ZÁVĚRKY	2
3. OBECNÉ ÚČETNÍ ZÁSADY, ÚČETNÍ METODY A JEJICH ZMĚNY A ODCHYLKY	2
4. DOPLŇUJÍCÍ INFORMACE K ROZVAZE	5
5. DOPLŇUJÍCÍ INFORMACE K VÝKAZU ZISKU A ZTRÁTY	7
6. OSTATNÍ DOPLŇUJÍCÍ INFORMACE	8
7. PŘEHLED O PENĚŽNÍCH TOCÍCH	9

1. POPIS SPOLEČNOSTI

Technické služby města Olomouce, a.s. (dále jen „společnost“), se sídlem v Olomouci, Zamenhofova 783/34, IČ 25826603 je akciová společnost vzniklá zápisem do obchodního rejstříku vedeného Krajským soudem v Ostravě (spisová značka oddíl B, vložka 2052) dne 18. prosince 1998.

V účetním období došlo ke změně složení představenstva. Novým členem představenstva byl 11.1.2021 jmenován Ing. Pavel Dostál, který byl následně zvolen i jeho předsedou.

Hlavním předmětem její činnosti je poskytování komunálních služeb, zejména svoz odpadu, opravy a údržba místních komunikací, čištění města a zimní údržba komunikací, provoz a údržba veřejného osvětlení a světelných signalizačních zařízení a údržba veřejné zeleně.

Společnost není společníkem s neomezeným ručením v žádné účetní jednotce.

Společnost nemá organizační složku v zahraničí.

2. ZÁKLADNÍ VÝCHODISKA PRO VYPRACOVÁNÍ ÚČETNÍ ZÁVĚRKY

Účetní závěrka byla připravena v souladu se zákonem č. 563/1991 Sb., o účetnictví, ve znění pozdějších předpisů (dále také jen „zákon o účetnictví“) a prováděcí vyhláškou č. 500/2002 Sb., kterou se provádějí některá ustanovení zákona č. 563/1991 Sb., o účetnictví, ve znění pozdějších předpisů, pro účetní jednotky, které jsou podnikateli účtujícími v soustavě podvojného účetnictví, ve znění pozdějších předpisů, v aktuálním znění (dále také jen „vyhláška“).

Účetním obdobím společnosti je kalendářní rok.

3. OBECNÉ ÚČETNÍ ZÁSADY, ÚČETNÍ METODY A JEJICH ZMĚNY A ODCHYLKY

Způsoby oceňování, které společnost používá při sestavení účetní závěrky za běžné období, jsou následující:

Dlouhodobý nehmotný a hmotný majetek

Dlouhodobým nehmotným majetkem se rozumí majetek, jehož ocenění je vyšší než 80 000 Kč v jednotlivém případě a doba použitelnosti je delší než jeden rok.

Dlouhodobým hmotným majetkem se rozumí majetek, jehož ocenění je vyšší než 80 000 Kč v jednotlivém případě a doba použitelnosti je delší než jeden rok. Pozemky a stavby jsou dlouhodobým hmotným majetkem bez ohledu na výši ocenění a dobu použitelnosti.

Dlouhodobý nehmotný a hmotný majetek se oceňuje v pořizovacích cenách, které obsahují cenu pořízení a náklady s pořízením související.

Dlouhodobý nehmotný a hmotný majetek vyrobený ve společnosti se oceňuje vlastními náklady, které zahrnují přímé materiálové a mzdové náklady a výrobní režijní náklady.

Pořizovací cena dlouhodobého nehmotného a hmotného majetku se snižuje o přijatou dotaci na pořízení tohoto majetku.

Reprodukční pořizovací cenou se oceňuje dlouhodobý hmotný a nehmotný majetek nabytý bezúplatně, majetek nově zjištěný v účetnictví a vklad majetku na základě smlouvy. Neodpisovaný majetek se účtuje ve prospěch účtu ostatních kapitálových fondů a odpisovaný majetek ve prospěch oprávek. Reprodukční cena se stanoví podle ceny obdobného majetku vedeného v účetnictví nebo odhadem znalce.

Náklady na technické zhodnocení dlouhodobého nehmotného a hmotného majetku převyšující částku 80.000,- Kč v úhrnu za účetní období, zvyšují jeho pořizovací cenu.

Odpisy jsou vypočteny lineární metodou na základě pořizovací ceny a předpokládané doby životnosti příslušného majetku. Odpisový plán používaného dlouhodobého nehmotného a hmotného majetku je sestaven na základě očekávané doby životnosti takto:

	Počet let (od-do)
Software	3
kancelářské stroje a počítače (1 sk.)	4
osobní a nákladní automobily (2. sk.)	10
klimatizační zařízení, kotle pro ústřední vytápění (3. sk)	12
Stavby (4-6 sk.)	20 – 50

Odpisy jsou účtovány měsíčně a odepisování je zahájeno v následujícím měsíci po datu zařazení do používání.

Pokud dojde k poklesu účetní hodnoty u dlouhodobého nehmotného a hmotného majetku, tvoří společnost opravnou položku k tomuto majetku.

Zásoby

Nakupované zásoby (materiál a zboží) jsou oceněny pořizovacími cenami s použitím metody vážený aritmetický průměr. Pořizovací cena zásob zahrnuje náklady na jejich pořízení včetně nákladů s pořízením souvisejících (náklady na přepravu, clo, provize atd.).

Zásoby vytvořené vlastní činností se oceňují vlastními náklady, které zahrnují přímé náklady vynaložené na výrobu nebo jinou činnost, přiřaditelné nepřímé náklady, které se vztahují k výrobě a podíl výrobní režie. Vlastními náklady jsou náklady stanovené podle plánových (operativních) kalkulací. Výrobní režie je rozvrhována na základě podílu přímých mezd.

Reprodukční pořizovací cenou se oceňují zásoby pořízené bezplatně, přebytky zásob a kovový odpad.

Opravná položka k pomalu obrátkovým a zastaralým zásobám či jinak dočasně znehodnoceným zásobám je tvořena na základě analýzy obrátkovosti zásob a na základě individuálního posouzení zásob podle jejich fyzického stavu a dalšího využití (potřebnosti či prodejnosti).

Pohledávky

Pohledávky se oceňují při svém vzniku jmenovitou hodnotou. Ocenění pochybných pohledávek se snižuje pomocí opravných položek na vrub nákladů na jejich realizační hodnotu, a to na základě individuálního posouzení jednotlivých dlužníků a věkové struktury pohledávek.

Dohadné účty aktivní se oceňují na základě odborných odhadů a propočtů.

Pohledávky i dohadné účty aktivní se rozdělují na krátkodobé (doba splatnosti do 12 měsíců včetně) a dlouhodobé (splatnost nad 12 měsíců), s tím, že krátkodobé jsou splatné do jednoho roku od rozvahového dne.

Cizí zdroje

Společnost vytváří zákonné rezervy a rezervy na ztráty a rizika v případech, kdy lze s vysokou mírou pravděpodobnosti stanovit titul, výši a termín plnění při dodržení věcné a časové souvislosti.

Závazky se vykazují ve jmenovitých hodnotách. V položce jiné závazky se vykazují také hodnoty zjištěné v důsledku ocenění finančních derivátů reálnou hodnotou.

Dohadné účty pasivní jsou oceňovány na základě odborných odhadů a propočtů.

Závazky i dohadné účty pasivní se rozdělují na krátkodobé (doba splatnosti do 12 měsíců včetně) a dlouhodobé (splatnost nad 12 měsíců), s tím, že krátkodobé jsou splatné do jednoho roku od rozvahového dne.

Leasing

Společnost nemá majetek najatý formou finančního leasingu.

Použití odhadů

Sestavení účetní závěrky vyžaduje, aby vedení společnosti používalo odhady a předpoklady, jež mají vliv na vykazované hodnoty majetku a závazků k datu účetní závěrky a na vykazovanou výši výnosů a nákladů za sledované období. Vedení společnosti stanovilo tyto odhady a předpoklady na základě všech jemu dostupných relevantních informací. Nicméně, jak vyplývá z podstaty odhadu, skutečné hodnoty v budoucnu se mohou od těchto odhadů odlišovat.

Účtování výnosů a nákladů

Výnosy a náklady se účtují časově rozlišené, tj. do období, s nímž věcně i časově souvisejí.

Daň z příjmů

Náklad na daň z příjmů se počítá za pomoci platné daňové sazby z účetního zisku zvýšeného nebo sníženého o trvale nebo dočasně daňově neuznatelné náklady a nezdaňované výnosy. Dále se zohledňují položky snižující základ daně, odčitatelné položky a slevy na dani z příjmů.

Odložená daňová povinnost odráží daňový dopad přechodných rozdílů mezi zůstatkovými hodnotami aktiv a pasiv z hlediska účetnictví a stanovení základu daně z příjmu s přihlédnutím k období realizace.

Dotace

Dotace je zaúčtována v okamžiku jejího přijetí či nezpochybnitelného nároku na přijetí. Dotace přijatá na úhradu nákladů se účtuje do provozních nebo finančních výnosů. Dotace přijatá na pořízení dlouhodobého majetku včetně technického zhodnocení snižuje pořizovací cenu nebo vlastní náklady na pořízení.

Následné události

Dopad událostí, které nastaly mezi rozvahovým dnem a dnem sestavení účetní závěrky, je zachycen v účetních výkazech v případě, že tyto události poskytly doplňující informace o skutečnostech, které existovaly k rozvahovému dni.

V případě, že mezi rozvahovým dnem a dnem sestavení účetní závěrky došlo k významným událostem zohledňujícím skutečnosti, které nastaly po rozvahovém dni, jsou důsledky těchto událostí popsány v příloze účetní závěrky, ale nejsou zaúčtovány v účetních výkazech.

4. DOPLŇUJÍCÍ INFORMACE K ROZVAZE

Dlouhodobý nehmotný majetek

POŘIZOVACÍ CENA

	Počáteční zůstatek	Přírůstky	Úbytky	Konečný zůstatek
Nehmotné výsledky výzkumu a vývoje	0	0	0	0
Software	6 516	0	0	6 516
Ostatní ocenitelná práva	0	0	0	0
Goodwill	0	0	0	0
Ostatní dlouhodobý nehmotný majetek	0	0	0	0
Celkem	6 516	0	0	6 516

OPRÁVKY A OPRAVNÉ POLOŽKY

	Počáteční zůstatek	Zvýšení (odpisy)	Snížení (vyřazení)	Opravné položky	Konečný zůstatek
Nehmotné výsledky výzkumu a vývoje	0	0	0	0	0
Software	6 098	301	0	0	6 399
Ostatní ocenitelná práva	0	0	0	0	0
Goodwill	0	0	0	0	0
Ostatní dlouhodobý nehmotný majetek	0	0	0	0	0
Celkem	6 098	301	0	0	6 399

Dlouhodobý hmotný majetek

POŘIZOVACÍ CENA

	Počáteční zůstatek	Přírůstky	Úbytky	Konečný zůstatek
Pozemky	15 458	0	0	15 458
Stavby	89 779	0	0	89 779
Hmotné movité věci a jejich soubory	250 052	6 683	16 609	240 126
Oceňovací rozdíl k nabytému majetku	0	0	0	0
Jiný dlouhodobý hmotný majetek	56	0	0	56
Nedokončený DHM	0	3868	0	3868
Celkem	355 345	10 551	16 609	349 287

OPRÁVKY A OPRAVNÉ POLOŽKY

	Počáteční zůstatek	Zvýšení (odpisy)	Snížení (vyřazení)	Opravné položky	Konečný zůstatek
Pozemky	0	0	0	0	0
Stavby	41 462	2 910	0	0	44 372
Hmotné movité věci a jejich soubory	192 473	15 129	16 609	0	190 993
Oceňovací rozdíl k nabytému majetku	0	0	0	0	0
Jiný dlouhodobý hmotný majetek	0	0	0	0	0
Celkem	233 935	18 039	16 609	0	235 365

Hodnota hmotného majetku nevedeného v rozvaze (podrozvahová, operativní evidence) činí 15 913 tis. Kč. Jedná se o drobný majetek.

Společnost nemá majetek (budovy, pozemky, stroje) zastavený na krytí bankovních úvěrů.

Pohledávky

Společnost nemá pohledávky s dobou splatnosti delší než 5 let.

Společnost nemá pohledávky kryté věcnými zárukami ani zatíženy zástavním právem.

Krátkodobý finanční majetek a peněžní prostředky

K rozvahovému dni měla společnost následující zůstatky účtů s omezeným disponováním (v tis. Kč):
5 184 tis. Kč Komerční banka, a.s. - spořicí účet s výpovědní dobou 30 dnů

Vlastní kapitál

Přehled o změnách vlastního kapitálu je uveden v samostatném výkazu.

Na základě rozhodnutí jediného akcionáře při výkonu působnosti valné hromady dne 21.6.2021 bylo schváleno následující vypořádání ztráty za rok 2020:

Celou ztrátu ve výši -1 529 tis. Kč uhradit z nerozděleného zisku společnosti minulých let

Statutární orgán společnosti navrhuje následující rozdělení výsledku hospodaření běžného roku ve výši 3 236 tis. Kč:

Převod do sociálního fondu: 2 500 tis. Kč

Převod do nerozděleného zisku minulých let: 736 tis. Kč

Závazky

Společnost nemá závazky s dobou splatnosti delší než 5 let.

Společnost nemá závazky kryté zástavním právem nebo zárukou ve prospěch věřitele.

Závazky k úvěrovým institucím

Společnost nemá závazky k úvěrovým institucím.

Rezervy

Společnost vytvořila rezervu podle zvláštních předpisů na nevyčerpanou dovolenou z roku 2021 v celkové výši 2 085 tis. Kč

Společnost dále vytvořila rezervu podle zvláštních předpisů na opravu zázemí pro zaměstnance a opravu technologie třídící linky v celkové výši 1 200 tis. Kč.

Položky neuvedené v rozvaze

Společnost nemá položky neuvedené v rozvaze.

5. DOPLŇUJÍCÍ INFORMACE K VÝKAZU ZISKU A ZTRÁTY

Tržby z prodeje zboží, výrobků a služeb

Tržby společnosti z prodeje zboží, výrobků a služeb z běžné činnosti činí celkem 300 863 tis. Kč, z toho tržby na zahraničních trzích činí 0 tis. Kč.

V jiných provozních výnosech společnost eviduje dotace na provozní účely přijaté ze státního rozpočtu ve výši 572 tis. Kč. Jedná se o dotace z úřadu práce na podporu zaměstnanosti.

Odměny statutárnímu auditorovi

Statutárnímu auditorovi byly vyplaceny odměny za audit účetní závěrky ve výši 100 tis. Kč a za ostatní služby odměny ve výši 0 tis. Kč.

Osobní náklady

Průměrný počet zaměstnanců v průběhu roku činil 269,95 osob

	prům. počet	osobní náklady
THP	51,01	34 250
Dělnické profese	218,94	95 444
Celkem	269,95	129 694

Příloha k účetní závěrce k 31. prosinci 2021

Odměny členům řídicích a kontrolních orgánů z důvodu jejich funkce činily 4 304 tis. Kč (5 732 tis. Kč vč. odvodů).

Ostatní významné a mimořádné položky

Společnost neměla významné ani mimořádné položky nákladů a výnosů.

Daň z příjmů

Společnost vyčíslila daň z příjmů následovně:

	Řádek DP č.	Částky v tis. Kč
Výsledek hospodaření před zdaněním	10	3 575
Základ daně před úpravami	200	1 408
Odečty daně		0
Základ daně po úpravách	270	1 408
Vypočtená daň	290	268
Slevy a zápočty daně		180
Celková daň	340	88

Odložená daň z příjmů

Z důvodu opatrnosti společnost nezaúčtovala odloženou daňovou pohledávku ve výši 310 tis. Kč.

Odložená daň byla vypočtena rozvahovým způsobem a do jejího výpočtu byly zahrnuty přechodné rozdíly rozvahových položek mezi jejich účetním a daňovým základem (a daňová ztráta z minulých let). Pro výpočet odložené daně byla použita doposud známá daňová sazba v následujících letech.

6. OSTATNÍ DOPLŇUJÍCÍ INFORMACE

Informace o obchodních operacích nezahrnutých v rozvaze

Takové obchodní operace nebyly uskutečněny.

Informace o transakcích se spřízněnými stranami, které nebyly uzavřeny za běžných tržních podmínek

Takové transakce nebyly uskutečněny.

Předpoklad nepřetržitého trvání společnosti

I v průběhu roku 2021 pokračovala v České republice pandemie COVID-19, která způsobila rozsáhlé ekonomické škody. Vedení společnosti situaci pečlivě sleduje, vyhodnocuje a průběžně přijímá preventivní opatření, která mají zabránit případným škodám. Celková situace v roce 2021 neměla zásadní vliv na hospodaření společnosti. Dopad na straně výnosů i nákladů byl minimální.

V roce 2022 došlo k napadení Ukrajiny Ruskem a k rozsáhlým ekonomickým sankcím proti Rusku. Vedení Společnosti monitoruje potenciální dopad politické situace na své podnikatelské aktivity a dospělo k závěru, že vzhledem k předmětu zakázek a místu odbytu, nemají významný vliv na předpoklad nepřetržitého trvání podniku.

Vedení společnosti zvážilo potenciální dopady výše uvedených skutečností na své aktivity podnikání a dospělo k závěru, že nemají významný vliv na předpoklad nepřetržitého trvání podniku. Vzhledem k tomu byla účetní závěrka k 31. 12. 2021 zpracována za předpokladu, že Společnost bude nadále schopna pokračovat ve své činnosti.

Významné události, které nastaly po rozvahovém dni

Takové události nenastaly, kromě událostí uvedených v předchozím odstavci.

7. PŘEHLED O PENĚŽNÍCH TOCÍCH

Přehled o peněžních tocích je uveden v samostatném výkazu a byl zpracován nepřímou metodou.

Peněžní ekvivalenty představují krátkodobý likvidní majetek, který lze snadno a pohotově převést na předem známou částku v hotovosti.

Peněžní toky z provozních, investičních nebo finančních činností se uvádějí v přehledu o peněžních tocích nekompenzované.

Sestaveno dne: 14.4.2022

Sestavil: Ing. Milan Štarnovský



Jméno a podpis statutárního orgánu společnosti:



.....
Ing. Pavel Dostál
předseda představenstva



.....
Ing. Miloslav Sobotka
člen představenstva



TECHNICKÉ
SLUŽBY
MĚSTSKÁ FIRMÁ ÚJE, a.s.

